

MICHAEL OLESEN BJERGSØ, SUSANNE MOUAZZENE,
LILIAN ZÖLLNER OG BØRGE JENSEN ■ 2009



TRAVELLERS

- I DE GYMNASIALE
UDDANNELSER PÅ FYN



Travellers - i de gymnasiale uddannelser på Fyn

© Forfatterne og Center for Selvmordsforskning, 2009.

Gengivelse af uddrag, figurer, tabeller og citater er tilladt med tydelig kildeangivelse.

Skrifter, der omtaler, anmelder, citerer eller henviser til nærværende publikation, bedes sendt til Center for Selvmordsforskning.

Udgivet af:

Center for Selvmordsforskning

Søndergade 17

5000 Odense C

Tel: (+45) 66 13 88 11

Fax: (+45) 65 90 81 74

E-mail: info@cfsmail.dk

Hjemmeside: www.selvmordsforskning.dk

2. udgave, 1. oplag, maj 2010

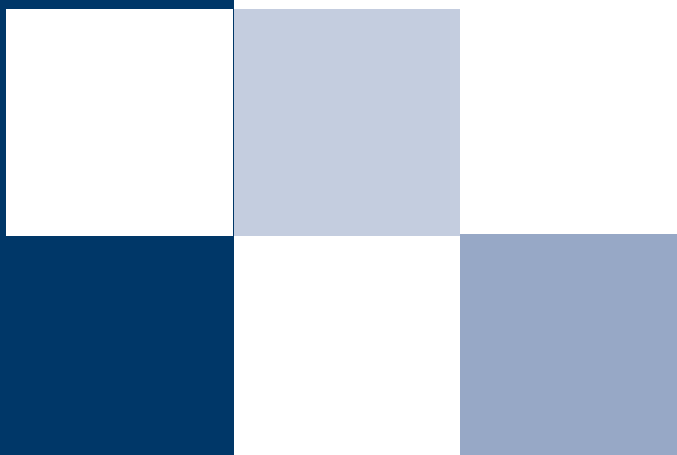
- I forhold til 1. udgave er der sket ændringer i opsætningen, samt i betegnelse af ministerier og regioner.

ISBN: 87-90291-78-6

EAN: 978-87-90291-78-5

Forsidefoto fra Dreamtime

<http://www.dreamstime.com/stock-photos-hand-holding-a-gren-plant-rimagefree7751649-resi2292470>



Indhold

Forord	5
1. Baggrund	7
2. Travellers	8
3. Metode til indsamling af data	14
4. Deltagere, frafald og diskussion	17
5. Juridiske problemstillinger omkring Travellers	24
6. Ansvar, dialog og deltagelse	26
7. Efter Travellersforløbene	35
8. Fremtidsperspektiver og sammenfatning	38
Litteratur	41

Forord

Langt de fleste af de unge klarer sig godt gennem barndommen, puberteten og videre i voksenlivet.

Men en lille del af de unge har problemer, som de nødtigt taler med andre om. I stedet forsøger de at skjule for forældre, lærere og kammerater, at de mistrives. De er sårbare og tror, de er de eneste i hele verden, som føler sig mislykkede. De har ingen tiltro til, at nogen kan forstå dem og hjælpe dem.

Sårbarhed og mistrivsel kan komme til udtryk som selvskadende handling, som spiseforstyrrelse, som selvmordsforsøg og som gennemført selvmord. Eller som en kombination af spiseforstyrrelse og selvmordsadfærd. Desværre har vi gennem de seneste ti år set en forøgelse i raterne af selvmordsforsøg blandt de unge piger, og antallet af patienter i sygehussektoren med spiseforstyrrelser er stigende. Såvel spiseforstyrrelser som selvskadende handlinger og selvmordsadfærd skyldes en lang række vidt forskellige forhold, som hver for sig ikke kan forklare udviklingen, men som gensidigt påvirker hinanden og er afhængige af hinanden.

Socialministeriet har anmodet om, at fokus rettes mod denne problematik. Med foreliggende rapport forsøger vi at afdække forhold forud for den dag, diagnosen spiseforstyrrelser gives. Videre forsøger vi at pege på beskyttende og belastende forhold for den spiseforstyrrede i livet efter diagnosen.

Assistent Irene Gadeberg takkes for opsætning. Statistiker cand.scient.ocoen. Erik Christiansen er ansvarlig for arbejdet med datasættet og det statistiske arbejde, og Ph.D. Lilian Zøllner er ansvarlig for projektets gennemførelse samt for rapportens udfærdigelse, som den foreligger.

Juli 2006

Lilian Zøllner
Centerleder, Ph.D.

1 Baggrund

Langt de fleste unge klarer sig godt og har et godt liv, men en del unge er sårbare og skader sig selv. For at få et indblik i problemets omfang har Center for Selvmordsforskning gennemført store skoleundersøgelser blandt 5227 unge i folkeskolen i 8. og 9. klasse i 2002 og blandt 3275 unge i folkeskolens 9. klassetrin i 2007 (Zøllner og Jensen, 2009). I 2007 viste resultaterne, at 23 % er sårbare (13 % af drengene og 33 % af pigerne). 24 % har alvorligt overvejet at skade sig selv (13 % af drengene og 35 % af pigerne). 11,7 % har skadet sig selv (4,8 % af drengene og 22,1 % af pigerne).

En undersøgelse af 3570 unge studerende i de gymnasiale uddannelser (Zøllner og Jensen, 2009b) viser, at 22 % alvorligt har overvejet at skade sig selv uden at gennemføre det (12 % mænd/drenge og 29 % kvinder/piger), 10 % har mindst 1 gang haft et selvmordsforsøg (4 % mænd/drenge og 15 % kvinder/piger) og 4 % har/har haft en vanemæssig selvskadende adfærd (f.eks. cutting) (1 % mænd/drenge og 6 % kvinder/piger). Af de, som har haft et selvmordsforsøg har 17 % også haft vanemæssig selvskadende adfærd (f.eks. cutting), (20 % af mænd/drenge og 16 % af kvinder/piger med selvmordsforsøg har også haft vanemæssig, selvskadende adfærd).

Af de, som har/har haft en vanemæssig selvskadende adfærd har 45 % også mindst ét selvmordsforsøg (67 % af mænd/drenge og 42 % af kvinder/piger med vanemæssig, selvskadende adfærd har også haft selvmords-

forsøg).

Ud fra vores opdatering af Register for Selvmordsforsøg frem til 2007, kan vi konstatere en stigning på 227 % i selvmordsforsøgsraten (antal hændelser pr. 100.000) for 15-19-årige kvinder fra 1990 til 2007. For mænd, 15-19 år, er raten uændret fra 1990 til 2007. Registeret indeholder kun selvmordsforsøg, der resulterer i en kontakt til et sygehus i det gamle Fyns Amt.

Center for Selvmordforskning har med støtte fra Velfærdsministeriet tilbudt unge som mistrives i de gymnasiale uddannelser interventionsprogrammet, Travellers "Livet er en rejse – på godt og ondt".

Projektets formål er at afdække, analysere og beskrive 16-19-årige unges tanker om selvmord/selvskade samt selvskadende adfærd, og på den baggrund igangsætte forskningsbaseret forebyggelse (Travellers) rettet mod den unge selv. Målgruppen defineres mere bestemt til at være unge i de gymnasiale uddannelser (gymnasiet, HHX, HTX og HF) i én eller flere regioner. Metoden er en spørgeskemaundersøgelse, som dels indsamler viden om de unges tanker om selvmord mv., dels danner grundlag for tilbuddet om Travellers.

2. Travellers

Travellers er et forskningsbaseret interventionsprogram, som er udviklet i New Zealand. I 2002 deltog to skoler i et mindre pilotprojekt, men på grund af de gode resultater projektet udviste udvidede Sundhedsministeriet i New Zealand bevillingen til at omfatte et større pilotprojekt med ti deltagende skoler (2002-2003). Pilotprojekterne blev gennemført under forskningsmæssigt forsvarlige rammer, herunder klare screeningskriterier, pilotfase og evalueringsmetoder. Endvidere er den teoretiske ramme for konceptet gennemtænkt ud fra nyeste viden (Dickinson et al., 2003). Resultaterne fra projektet gjorde, at Travellers nu udbydes nationalt i New Zealand, således at alle folkeskoler har mulighed for at gøre brug af konceptet som led i skolens trivselspolitik.

I 2005 købte Center for Selvmordsforskning licens til Travellers i Danmark med støtte fra Socialministeriet med henblik på at teste konceptet på danske unge. Baggrunden for Travellers i Danmark er blandt andet, at sårbarhed og dertil knyttede problemstillinger (her selvskade og spiseforstyrrelser) er et udbredt problem også blandt danske unge, og derfor ville Center for Selvmordsforskning indhente viden og erfaringer omkring Travellers' anvendelighed og nytte i forhold til danske unge.

Det konkrete udgangspunkt er projektet "Livet er en rejse – på godt og ondt", som er finansieret af Socialministeriet og varetages af Center for Selvmordsforskning. Dette projekt er et tilbud til unge, der enten er på vej ind i en

spiseforstyrrelse eller har haft en spiseforstyrrelse. Projektet er bygget således op, at den unge selv melder sig til et Travellersforløb, hvorefter der oprettes hold i nærområdet. Denne model har vist sig problematisk i forhold til målgruppen, og som følge heraf blev Travellers i 2006 inkorporeret i projekt SAYLE, *Saving Young Lives Everywhere*, der retter sig mod unge i de gymnasiale uddannelser. Det har betydet en ændring både i forhold til målgruppen, som nu er udvidet, men også i forhold til projektmodellen, idet de unge inden for målgruppen nu får et konkret tilbud, som de skal tage stilling til. Ved siden af de to nævnte og igangværende projekter, "Livet er en rejse – på godt og ondt" og "Travellers i de gymnasiale uddannelser" (SAYLE) er også et tredje projekt igangværende, nemlig "Travellers til sårbare unge", som er finansieret af Egmont Fonden og varetages af Center for Selvmordsforskning. Projektet har særlig fokus på unge med anden etnisk baggrund, og henvender sig til elever fra 7.-9. klasse i et begrænset antal skoler i Danmark.

Interventionsprogrammet Travellers blev udviklet for New Zealands Sundhedsministerium af velgørenhedsfonden skylight i samarbejde med University of Auckland's Injury Prevention Research Centre. Det er organisationen skylight, der nu står for projektet, og har rettighederne til det (se endvidere www.skylight.org.nz).

2.1 Travellers' indhold

Travellers kan defineres som et tidligt

interventionsprogram, der er målrettet sårbare unge. Ideen med en tidligere intervention er at forebygge på et så tidligt tidspunkt, at sygdom, diagnose, behandling m.m. undgås – til fordel for såvel den unge selv, som samfundet omkring.

Travellers er ikke udviklet med henblik på at behandle f.eks. psykiske lidelser eller diagnosticeret spiseforstyrrelse, men er i stedet et koncept, der henvender sig mere bredt til sårbare unge. En præcis bestemmelse af målgruppen kan findes under afsnit 2.2, men generelt formuleret henvender Travellers sig til unge mellem 13-25 år, som på den ene eller anden måde har det svært med sig selv og livet. Typiske problemstillinger blandt målgruppen er f.eks. lavt selvværd, personlige eller følelsesmæssige problemer, risiko for spiseforstyrrelser eller alvorlige tanker om selvskaade. Det kan spænde fra konkrete problemstillinger (f.eks. forældres skilsmisse) til mere diffuse følelsesmæssige problemer (f.eks. en generel tristhed, som den unge ikke selv ved, hvor kommer fra, og ikke selv kan komme af med).

Konceptets grundmetafor er, at livet er en rejse, og nogle gange er vejen mere besværlig end andre gange. Rejsemetaforen løber gennem Travellers forløbene som en rød tråd. Konkret har rejsemetaforen betydning på den måde, at den indgår i de forskellige temaer, særligt gennem livskortet, som den enkelte deltager udformer (livskortet uddybes s.9). Ideen med Travellers er som tidligere nævnt forebyggelse. Formålet er at ruste de unge bedre til at mestre de mange forandringer og udfordringer, livet byder dem. Blandt andet ved at give dem konkrete værktøjer (f.eks. at bruge sit netværk), samt i det hele taget lære dem at se mere nuanceret på de ting, der sker i livet.

Den teoretiske ramme for Travellers fokuserer på ni nøgleområder:

1. *Fremme af den mentale sundhedstilstand.* Travellers fremmer den enkelte deltagers mulighed for og evne til at leve et sundt og godt liv, bl.a. ved at udvikle evnen til at håndtere forandringer samt følelsen af selvværd. Hovedvægten ligger på styrkeopbygning, og det er i særdeleshed vigtigt at skabe en positiv ramme, der ikke fastholder deltagerne i en negativ rubricering, som er med til at forstærke problemadfærd.
2. *Brugen af metafor ("Livet er en rejse").* Metaforens styrke er, at en masse indhold komprimeres i et enkelt billede eller udtryk, som så igen kan foldes ud ved at se på billedets eller udtrykkets bestanddele (Neimeyer, 1998). Metaforer, der handler om livet, kan bidrage til en forståelse af livsforløb, og symboler, ord og billeder kan desuden fungere som værktøjer til at udtrykke mening og betydning i forhold til livsforløb.
3. *Finde meningen.* Travellers anerkender den individuelle histories værdi, både i forhold til at konstruere mening og betydning, og i forhold til at placere mennesker i en social kontekst. Processen i historiefortællingen styrker den enkelte og dennes relationer, og medvirker til at genskabe mening og finde betydning i sit eget liv, og ikke kun i forandringen eller tabet (Williams et al., 2003).
4. *At udtrykke følelser/være følelsesmæssigt velfunderet.* Evnen til at identificere og skelne mellem forskellige følelser er vigtig både i forhold til at identificere egne følelser og i forhold til at erkende, hvordan andre føler (Harrington et al., 1998). Travellers støtter den unge i at udvikle et mere alsidigt ordforråd hvad angår følelser, hvorved dels

evnen til at udtrykke følelser, dels den enkeltes følelsesmæssige fundament styrkes.

5. *Tankemæssig/kognitive strategier.* Travellers bidrager til den unges forståelse af sammenhængen mellem følelser, tanker og adfærd, og fremmer dermed deltagerens evne til at udfordre negative tanker. Gennem kritisk evaluering af livsbegivenheder støtter Travellers den unge i en kognitiv omstrukturering. Det handler ikke om at gøre en svær situation god, men om at finde nye og mere nyttige måder at møde og forstå situationer og begivenheder på.
6. *Mestring.* Begrebet mestring refererer til måden, man håndterer tingene på, dvs. hvilke kognitive og adfærdsmæssige strategier, den enkelte gør brug af i forhold til hverdagslivets krav. Mestringsevnen er som sådan en væsentlig mediator mellem vanskelige livsbegivenheder og trivsel (Frydenberg, 1997; Herman-Stahl et al., 1995, Gjørum et al., 2000). Travellers fokuserer på at udvikle de unges mestringsevne gennem elementer som selvværd, følelsesmæssige udtryk, personlig opbygning, livsstil og meningsdannelse.
7. *Søge hjælp og støtte.* Støtte fra voksne og jævnaldrende kan mindske den unges følelse af ensomhed og isolation i vanskelige eller stressende perioder/situationer (D'Imperio et al., 2000). Travellers' målsætning er, dels at den unge identificerer sit eksisterende netværk, dels at den unge gives værktøjer til at bruge netværket, og endelig at den unge finder tilgængelig støtte i forhold til de oplevelser, den enkelte har haft.
8. *Socialt tilhørsforhold.* Socialt tilhørsforhold og trivsel hænger uløseligt sammen. Det vigtigste for unge i skolesammenhæng er,

at de føler sig knyttede til skolen, og de unge, der føler sig som en del af skolemiljøet, udviser større motivation, har lavere fravær og er mere modtagelige for undervisning (Battistich & Holm 1997). Travellers giver de unge mulighed for at lære mere om andre samt knytte nye forbindelser og venskaber både inden for og uden for gruppen.

9. *Gruppearbejde.* At arbejde i grupper giver mulighed for at knytte bånd og udvikle støtte i forhold til fælles problemstillinger, men også for at være flere i indlæringsprocessen. Travellers giver unge mulighed for at knytte sociale bånd og udvikle støttende relationer ved at deltage i gruppeforløbet.

Travellers er et fastlagt koncept, både hvad angår indhold og rammer. Rammerne for Travellers er, at det er et gruppeforløb, hvor gruppen mødes 8-9 gange á ca. 1½ time. Gruppens størrelse kan variere, men består typisk af 6-10 unge samt to voksne vejledere. I de projekter, hvor Travellers er ude på skolerne, holdes møderne i skoletiden (ifølge aftale med skolen) og i lokaler, som er stillet til rådighed af skolen.

Indholdsmæssigt har hvert møde et bestemt tema understøttet af nøglebegreber og nøgleudsagn, der afspejler det centrale i temaet og væsentlige pointer. Møderne og de i alt otte mødetemaer forløber i en særlig rækkefølge, som er anskueliggjort i figur 2.1 (jf. Dickinson et al., 2003).

	Nøglebegreber	Nøgleudsagn
1	<ul style="list-style-type: none"> ○ Livet er en rejse ○ Nogle gange kan vejen være mere besværlig end andre gange 	Livet er en rejse
2	<ul style="list-style-type: none"> ○ Livet er en rejse ○ Nogle gange kan vejen være mere besværlig end andre gange 	Livet er en rejse
3	<ul style="list-style-type: none"> ○ Vores selvfølelse er vores tro på eget selvværd 	Jeg er OK
4	<ul style="list-style-type: none"> ○ Stol på dine følelser – det er i orden at have dem ○ Det er sundt at udtrykke sig ○ Det er helt naturligt at opleve forandringer som stressende 	Vis dine følelser
5	<ul style="list-style-type: none"> ○ Mine tanker påvirker mine følelser ○ Jeg kan få det bedre ved at tage kampen op mod negative tanker ○ Nogle gange kan jeg ændre ved tingene, andre gange kan jeg ikke, MEN jeg kan ændre måden, jeg tænker over tingene 	Jeg tænker derfor er jeg
6	<ul style="list-style-type: none"> ○ Skæg og ballade gi'r mindre stress ○ Afslapning gi'r ny energi ○ Man fortjener en belønning, når dagsturene og rejserne går godt 	Du er din egen bedste ven
7	<ul style="list-style-type: none"> ○ Alle har brug for støtte indimellem ○ Støtte kan være praktisk og/eller følelsesmæssig 	Brug dit netværk
8	<ul style="list-style-type: none"> ○ Livets udfordringer får os til at vokse ○ Der findes værktøjer, som kan hjælpe mig med at klare livet 	Livet kan håndteres

Figur 2.1

Som det fremgår af figuren, er mødernes indhold i høj grad fastlagt på forhånd. Konceptet omfatter mange forskellige aspekter, problemstillinger og værktøjer, og det er medvirkende til, at deltagerne får en bredere forståelse af problemstillinger og mestrings-

strategier. Endvidere letter den tematisk fastlagte tilgang arbejdet med de ofte svært tilgængelige problemstillinger. Arbejdet ved Travellersmøderne er en kombination af forskellige elementer, hvoraf flere er tilbagevendende.

Et møde i Travellers rummer typisk en samtale i gruppen med udgangspunkt i dagens nøglebegreber, praktiske opgaver og øvelser individuelt og i gruppe, arbejde med livskort og læse og skrive i dagbog. Livskort og dagbog er særligt vigtige at fremhæve, idet disse er gennemgående ved alle møderne. Nedenfor redegøres der for livskortet og dagbogen.

- *Livskortet* er et kort tegnet over ens eget liv. Den enkelte deltager får udleveret et stort stykke karton og farver, hvorefter vedkommende får til opgave at tegne sit liv. Det er en meget åben opgave, idet den enkelte selv bestemmer, hvordan dennes livskort skal se ud. Oplægget er at føje relevante personer, begivenheder og steder ind på kortet enten i tegningens eller stikordets form. Opgaven med livskortet påbegyndes på møde 2, og deltagerne arbejder videre med kortet gennem hele forløbet. Livskortets styrke er bl.a. at det er en måde at konkretisere rejsemetaforen samt at sætte den i relation til den enkeltes eget liv og historie.
- *Dagbogen* er et fortrykt hæfte, hvor der er plads til at nedskrive følelser og/eller tanker, der er opstået i forbindelse med det enkelte møde, hvad det bedste og det sværeste var, samt andre ting man gerne vil sige eller tale om i Travellers. Hver deltager får sin egen dagbog, og den udfyldes ved afslutningen af hvert møde. Vejlederen samler herefter dagbøgerne ind, og skriver en personlig kommentar til hver enkelt, og den følgende lektion begynder med, at deltagerne læser kommentaren i deres dagbog. Dagbogen har flere funktioner. Dels fungerer den som evaluering til glæde for både deltager og vejleder, dels åbner den mulighed for kommunikation mellem den enkelte deltager og vejlederne uden om gruppen.

Udover det konceptuelle i Travellers (den fastlagte tematik) besidder Travellers den store force, at den anvender flere forskellige formidlinger og udtryksformer. Et eksempel er dagbogen, der er en skriftlig udtryksform, og tillige åbner for et andet kommunikationsniveau end gruppens. Andre eksempler er gruppesamtalen (verbal udtryksform), livskortet (tegning, kreativ udtryksform) eller kropslige øvelser, f.eks. skuespil og afslapningsøvelse (kropslig udtryksform). Det åbner for større indsigt hos deltagerne, men ligeså vigtigt anerkender det deltagerens forskellighed – nogle udtrykker sig naturligt verbalt, mens andre har meget vanskeligt ved at komme til orde, særligt i en gruppe. Men fordi Travellers anvender flere udtryksformer, gives alle deltagere mulighed for at komme til udtryk i en form, som den enkelte er fortrolig med og tryk ved.

2.2 Projektstart og vanskeligheder

Det første Travellers-projekt i Danmark er projektet ”Livet er en rejse – på godt og ondt”, der er støttet af Socialministeriet og som varetages af Center for Selvmordsforskning. Projektets målgruppe er unge mellem 13-25 år, som enten viser tegn på eller har haft en spiseforstyrrelse. At målgruppen ikke inkluderer unge, der har en spiseforstyrrelse, skyldes, at Travellers ikke er behandling.

Hensigten med projektet er at styrke selvværdet hos den unge samt at give vedkommende nogle værktøjer til bedre at håndtere forandringer, stress etc., for derigennem henholdsvis at forhindre risikoadfærd for spiseforstyrrelse i at udvikle sig til en faktisk spiseforstyrrelse, samt at støtte op omkring en positiv udvikling efter en spiseforstyrrelse. Som nævnt i rapportens indledning er omfanget og alvoren i forhold til risikoadfærd for spiseforstyrrelser vist i flere

undersøgelser, og på den baggrund er der et stort behov for et projekt af denne art.

Projektet er konstrueret således, at potentielle deltagere selv melder sig til projektet, hvorefter der hurtigst muligt oprettes hold i vedkommendes nærområde. Fordi Travellers ikke er behandling og målgruppen ikke er spiseforstyrrede, er der ikke visitation, men Travellersvejlederen har indledningsvis en samtale med hver enkelt deltager (bl.a. omkring Travellers' rammer og formål). Fordelen ved projektets design er, at hele målgruppen potentielt kan deltage, dvs. der er ikke geografiske begrænsninger, krav om tilknytning til en særlig forening, skole el.lign. De eneste krav er den enkeltes egen vurdering af at tilhøre målgruppen samt lysten til at deltage. Udfordringen ved modellen er at nå ud til målgruppen. Indsatsen herfor har været både stor og bredspektret, og har bestået af:

- Information (pjece samt følgebrev) til praktiserende læger, skoler (8.-10. klasser), ungdomsskoler, efterskoler, PPR-kontorer, sundhedsplejersker, børne- og ungerådsvninger, socialforvaltning, børne- og ungdomspsykiatriske afdelinger og centre for spiseforstyrrelser
- Artikler i relevante fagblade (f.eks. Sygeplejersken nr. 6/2006, Socialrådgiveren nr. 5/2006, Practicus nr. 179/2006, Helse nr. 5/2006, Psykolog nyt nr. 23/2005, Diætisten nr. 80/2006)
- Artikler i Ugeaviser
- Oprettelse af hjemmeside for projektet (www.travellersspiseforstyrrelse.dk, senere ændret til www.travellers-liveterenrejse.dk)
- Etablering af relevant netværk (bl.a. behandlingssteder, psykologer, børne- og ungerådsvninger, Landsforeningen mod Spiseforstyrrelser og Selvskade, studievejledere)

- Foredrag
- Udarbejdelse af Faktahæfte (nr. 15, 2005: Travellers – en interventionsmetode væk fra spiseforstyrrelser)
- Indslag i relevante medier, herunder radio og TV

På trods af denne indsats har det vist sig særdeles vanskeligt at realisere projektets mål. En væsentlig grund hertil er, at målgruppen er meget svær at nå. Unge, der er på vej ind i en spiseforstyrrelse, besidder typisk en stor grad af fornægtelse, der bl.a. kommer til udtryk i en fast overbevisning om, at der ikke er noget problem og at man ikke har behov for hjælp.

Unge, der har haft en spiseforstyrrelse, har ofte været igennem en lang, intensiv og meget krævende behandling, og derfor ikke ønsker flere tilbud eller grupper, men vil gerne vende tilbage til et normalt liv. Uanset hvor stor en rolle disse faktorer spiller, har resultatet for projektet været, at kun ganske få af den relativt store målgruppe melder sig til Travellers. De der melder sig, kommer fra mange forskellige steder i landet, hvilket betyder, at flere skal melde sig for at kunne opstarte en gruppe. Kombinationen af en ringe tilmelding samt stor geografisk spredning betyder endvidere, at det tager tid, før der er deltagere nok til en gruppe, hvilket indebærer den risiko, at allerede tilmeldte deltagere springer fra, fordi tilbuddet om holdopstart kommer så sent, at det ikke længere er relevant for dem.

Konkret er der forsøgt holdopstart tre gange i hhv. Odense (maj 2006), København (februar/marts 2007) og Fredericia (marts 2007), men hver gang er det mislykkedes, fordi tilmeldte deltagere er sprunget fra pga. det lange tidsrum mellem tilmelding og opstart.

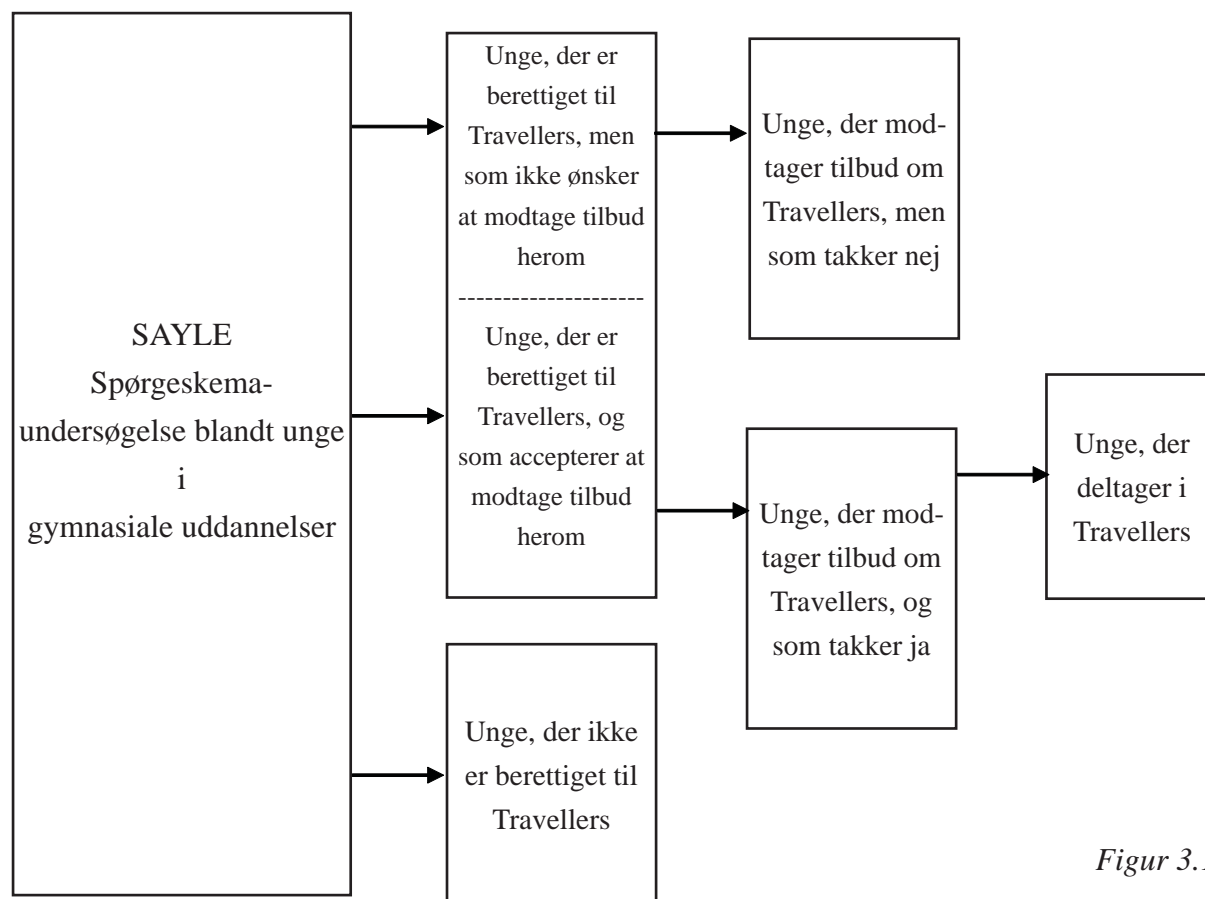
3. Metode til indsamling af data

På baggrund af de førnævnte vanskeligheder besluttede Center for Selvmordsforskning i samråd med Socialministeriet at nå målgruppen på en anden måde. Nemlig ved at implementere screening samt tilbud om Travellers i et andet projekt, som hedder SAYLE (*Saving Young Lives Everywhere*).

SAYLE er et forskningsbaseret projekt, der ligesom "Livet er en rejse – på godt og ondt" varetages af Center for Selvmordsforskning og støttes af Socialministeriet. Projektets formål er at afdække, analysere og beskrive 16-19-årige unges tanker om selvmord/selvskade samt

selvskadende adfærd, og på den baggrund igangsætte forskningsbaseret forebyggelse (Travellers) rettet mod den unge selv.

Målgruppen defineres mere bestemt til at være unge i de gymnasiale uddannelser (gymnasiet, HHX, HTX og HF) i flere regioner. Metoden er en spørgeskemaundersøgelse som dels indsamler viden om de unges tanker om selvmord mv., og dels danner grundlag for tilbuddet om Travellers. Efter beslutningen om at implementere Travellers i SAYLE, består projektet af to dele, der hænger sammen som anskueliggjort på figur 3.1:



Figur 3.1

Figuren læses fra venstre mod højre, således at spørgeskemaundersøgelsen er udgangspunktet, også for Travellers. Sammenhængen mellem SAYLE og Travellers er blandt andet den væsentlige, at alle, der deltager i SAYLE, ikke deltager i Travellers, men omvendt har alle Travellers-deltagere været en del af SAYLE-undersøgelsen.

Som det fremgår af fig. 3.1, er designet her anderledes end "Livet er en rejse – på godt og ondt", idet de unge inden for målgruppen nu får et konkret tilbud om Travellers. Initiativet til overhovedet at komme i kontakt med Travellers ligger således ikke længere hos den unge, men hos projektet, og frivilligheden er bevaret intakt, idet de unge selv skal melde sig til, såfremt de ønsker at deltage.

3.2 Centrale temaer i spørgeskemaet

Som nævnt er målgruppen udvidet med Travellers indlemmelse i projekt SAYLE. Den oprindelige målgruppe, unge på vej ind i eller væk fra en spiseforstyrrelse, er naturligvis fortsat i fokus, men som følge af SAYLE-projektets fokus på selvmordsforebyggelse rettet mod unge med selvmordsadfærd og mistrivsel, er målgruppen nu defineret i følgende områder:

- *Sårbarhed* defineres bl.a. som unge, der inden for det seneste år har haft alvorlige personlige, følelsesmæssige eller psykiske problemer, hvor de følte, de havde brug for professionel hjælp. Sårbarhed kan bl.a. indebære en forringet evne til at mestre de problemer og udfordringer, som livet byder den unge.
- *Spiseforstyrrelser, herunder risikoadfærd for spiseforstyrrelser* kan være enten anoreksi, bulimi eller overspisning. Spiseforstyrrelser rammer begge køn, men er langt mest udbredt blandt piger/kvinder (kun mellem

5-10 % af dem, der har sygdommen er drenge/mænd, jf. Skaarderud, 2001). Sundhedsstyrelsen anslår, at ca. 25 % af piger/kvinder under 20 år har risikoadfærd for at udvikle en spiseforstyrrelse, og blandt disse unge ses en højere grad af stress, et lidt højere medicinforbrug og et dårligere helbred sammenlignet med andre jævnaldrende (Waadegaard, 2002).

- *Selvskadende adfærd, herunder selvmutilerende adfærd.* Selvskade er et meget bredt begreb, der dækker over både selvmordsforsøg og selvmutilerende adfærd (f.eks. 'cutting'). Det defineres som en handling uden dødelig udgang, hvor en person med vilje foretager sig én eller flere af følgende ting: (a) tager initiativ til en handling (f.eks. snitte sig selv, springe fra højde) med den hensigt at skade sig selv, (b) indtager et stof udover den foreskrevne eller generelt anbefalede terapeutiske dosis, (c) indtager et afslappende (recreational) eller ulovligt stof (drug) som en handling, som personen anser for at ville være selvskadende, (d) indtager et ikke-indtageligt objekt eller stof (Zöllner, 2006). Definitionen lægger dels vægt på det bevidst adfærdsmæssige, snarere end den konkrete udførte handling (det er tilstrækkeligt at 'tage initiativ til en handling', også selvom den ikke udføres, dvs. viljen til handlingen er primær i forhold til selve handlingen), dels skelner den ikke mellem enkeltstående handling og vanemæssig handling. Selvmutilerende adfærd defineres som en handling, der (a) er socialt uacceptabel, (b) er vanemæssig, (c) forårsager mindre til moderat fysisk skade (Zöllner, 2006). Mest omtalt og udbredt er her 'cutting' (dvs. at skære i sig selv), som er kommet meget i fokus i den offentlige debat.

- *Overvejelser om selvskade, herunder overvejelser om selvmord* defineres i undersøgelsen som unge, der inden for det seneste år alvorligt har overvejet at tage en overdosis eller på anden måde skade sig selv uden at gennemføre det.

Udover baggrunden i SAYLE's givne fokus er begrundelsen for de valgte områder den dobbelte, at de alle indebærer en forhøjet risiko for selvmord, men samtidig er områder, der i særdeleshed er relevante, når fokus er på unge mennesker.

3.3 Screeningsredskab

I spørgeskemaet, som de unge besvarer, er implementeret et screeningsredskab, hvor i alt otte parametre på forskellig vis har fokus på de oven for omtalte målgrupper:

Sårbarhed:

- The Subjective Experience of Distress Scale (kort form af Weinberger Adjustment Inventory (WAI)), hvor en værdi på = 40 berettiger til Travellers
- Liste over livsbegivenheder sket inden for de seneste 12 måneder, hvor deltageren vurderer hændelsernes påvirkning som hhv. positivt, lidt negativt, noget negativt eller meget negativt, og hvor = 4 på 'meget negativt' berettiger til Travellers
- Har gået på 7 eller flere skoler inden for de sidste 5 år
- Har ikke haft det godt med sig selv det meste af tiden inden for de sidste 6 måneder
- Har haft brug for hjælp, pga. alvorlige personlige, følelsesmæssige eller psykiske problemer inden for det sidste år

Spiseforstyrrelser, herunder risikoadfærd for spiseforstyrrelser:

- SCOFF = 2 samt The Subjective Experience of Distress Scale (WAI) = 30

Selvskadende adfærd, herunder selvmutilerende adfærd:

- Har forsøgt at skade sig selv

Overvejelser om selvskade, herunder overvejelser om selvmord:

- Har mindst én gang inden for det seneste år alvorligt overvejet at tage en overdosis eller på anden måde skade sig selv uden at gennemføre

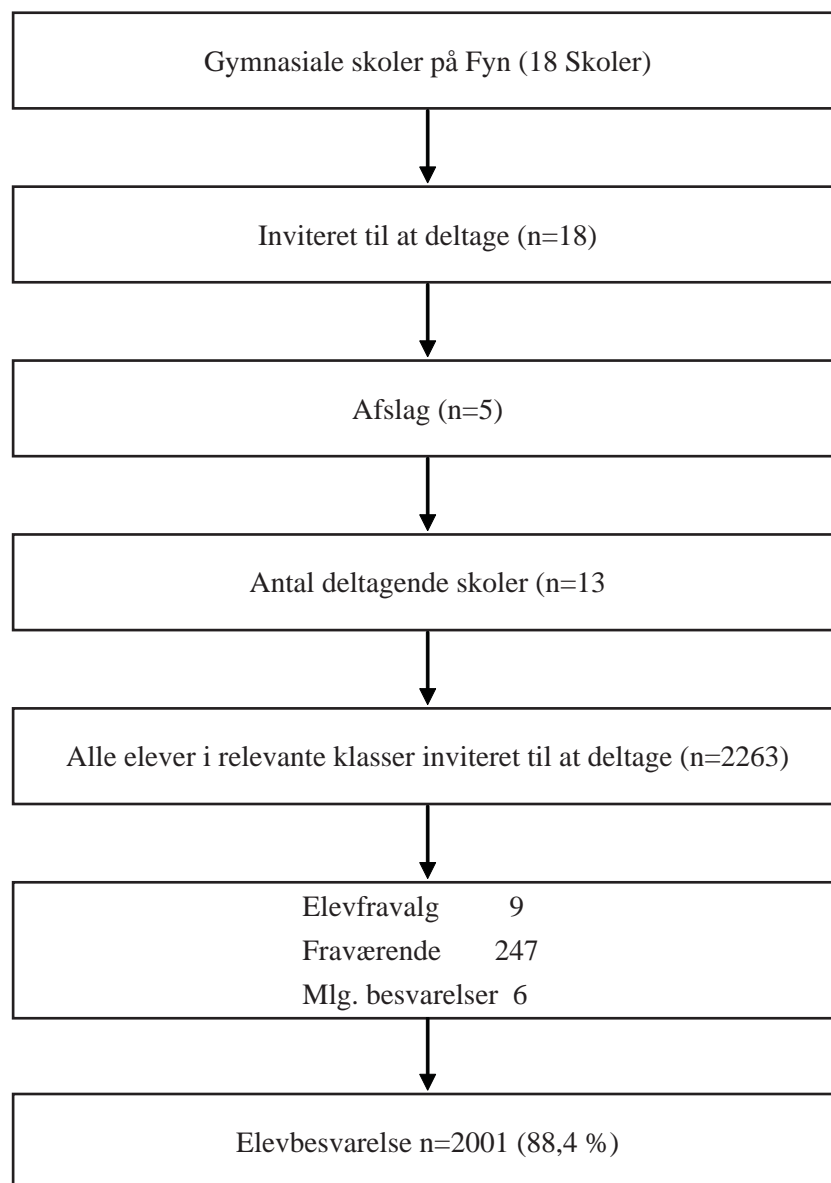
De unge, der besvarer spørgeskemaet på en sådan måde at de opfylder ét eller flere af disse otte kriterier, er berettiget til Travellers. Det er dog ikke ensbetydende med, at de alle har fået tilbud om Travellers, for sidst i spørgeskemaet kan de unge frabede sig at modtage et tilbud om Travellers. Denne distinktion fremgår i øvrigt af figur 3.1, hvor gruppen af unge, der er berettigede til Travellers er delt i hhv. dem, der ikke ønsker at modtage tilbud om Travellers, og dem, der accepterer at modtage tilbud herom.

Konsekvensen er, at en del af de Travellers-berettigede ikke har modtaget konkret tilbud om Travellers, fordi de på forhånd har sat kryds i feltet, der indikerede, at de ikke ønskede tilbud om Travellers.

4. Deltagere, frafald og diskussion

Projektets målsætning er at nå ud til de unge i gymnasiale uddannelser i flere regioner, hvoraf region Syd i første omgang er valgt. Baggrunden for denne rapport er en del af Region Syd-danmark, nemlig Fyn, dvs. alle gymnasiale

skoler på Fyn har været inviteret til at deltage, og såvel spørgeskemaundersøgelse som Travellers-forløb er afviklet på de deltagende skoler.

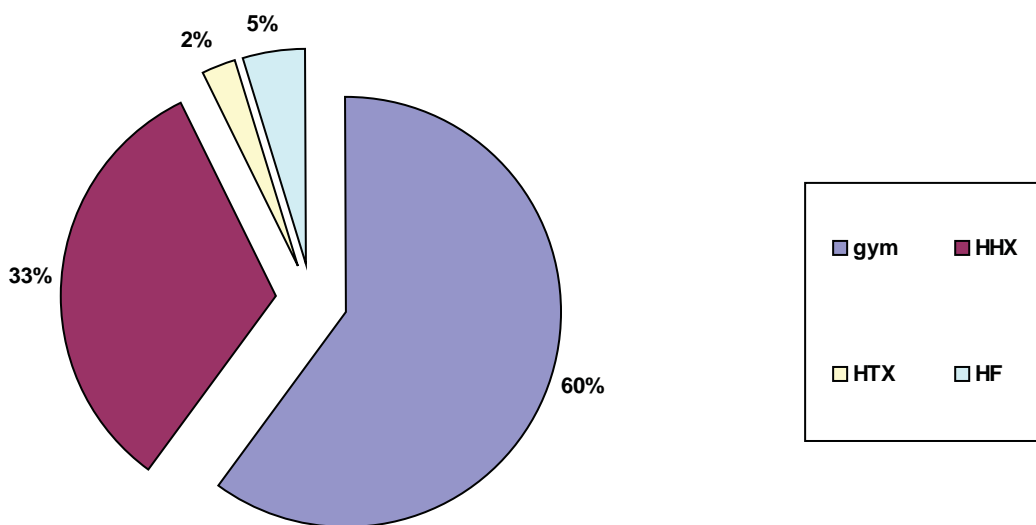


Tabel 4.1

Som det fremgår af tabel 4.1, er 18 fynske gymnasieskoler kontaktet, hvoraf 5 ikke har ønsket at deltage. Årsagerne til de 5 afslag har for de fires vedkommende været manglende ressourcer (tid) fra skolens side, mens en enkelt skole ikke har ønsket fokus på så 'tunge' emner. De resterende 13 skoler deltog med forskelligt antal klasser og elever, således at i alt 2001 elever har besvaret spørgeskemaet. De 2001 besvarelser udgøres af 40 % drenge og 60 %

piger.

På figur 4.1 ses fordelingen af deltagende skoler ud fra skoletype. I forhold hertil skal det bemærkes, at fordelingen går på skoletype, hvilket betyder, at STX også medregner de gymnasier, der har HF-kurser, dvs. at der under denne rubrik også er en del HF-elever. Til rubrikken HF hører alene HF-skoler, der ikke er knyttet til et gymnasium.



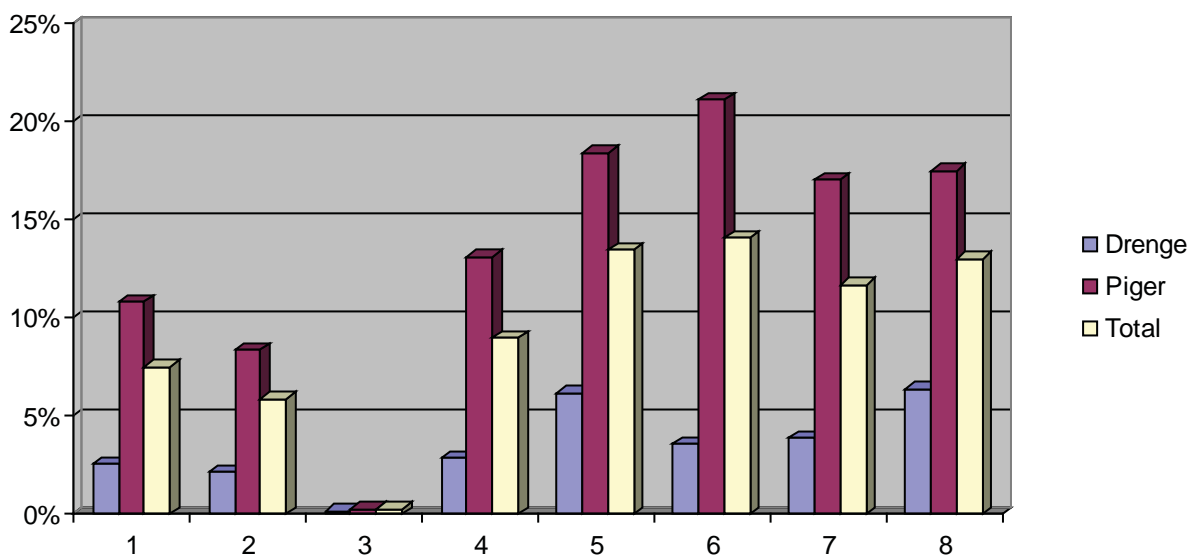
Figur 4.1

4.1 Screeningskriterierne

De unges besvarelser i forhold til de otte screeningskriterier er anskueliggjort nedenunder på figur 4.2. Figuren viser, hvordan de forskellige kriterier er repræsenteret både i forhold til hinanden, men også fordelt på køn. Procentsatserne er i forhold til det samlede antal besvarelser (fordelt på køn samt total); eksempelvis falder 2,6 % af alle drenge, 10,8 % af alle pigerne og samlet set 7,5 % af alle besvarelserne ind under det første screeningskriterium (WAI = 40). Tallene fra 1-8 på x-aksen angiver de otte screeningskriterier, som er følgende:

1. The Subjective Experience of Distress Scale (WAI) = 40

2. Livsbegivenheder (= 4 på 'meget negativt')
3. Har gået på 7 eller flere skoler inden for de sidste 5 år
4. Har ikke haft det godt med sig selv det meste af tiden inden for de sidste 6 måneder
5. Har haft brug for hjælp, pga. alvorlige personlige, følelsesmæssige eller psykiske problemer inden for det sidste år
6. SCOFF = 2 samt The Subjective Experience of Distress Scale (WAI) = 30
7. Har forsøgt at skade sig selv
8. Har mindst én gang inden for det seneste år alvorligt overvejet at tage en overdosis eller på anden måde skade sig selv uden at gennemføre



Figur 4.2

Figur 4.2 viser den klare tendens, at pigerne er væsentlig stærkere repræsenteret end drengene, og det uanset hvilket kriterium, der er tale om. Endvidere er fordelingen blandt de forskellige kriterier forholdsvis jævn, dvs. den relativt høje berettigelsesgrad til Travellers kan ikke tilskrives et enkelt kriterium.

Det kriterium, der inkluderer flest piger, er nr. 6, som screener for risiko for spiseforstyrrelser. Her inkluderer mere end 20 % af pigerne. Dette stemmer overens med de undersøgelser,

der findes på området. Det mindst betydelige kriterium for såvel piger som drenge er skoleskift, hvor kun et par promille inkluderes, men det er næppe overraskende, idet 7 eller flere skoler inden for de seneste 5 år er usædvanligt mange. Tabel 4.2 nedenunder viser hyppigheden af de enkelte kriterier fordelt på køn, således at tallene 1-8 angiver de enkelte kriteriers forekomst set i forhold til hinanden (med 1 som det hyppigst forekommende kriterium og ned til 8 som det mindst forekommende kriterium):

	Drenge	Piger
Weinberger Life Distress	6	6
Life Events	7	7
Min. 7 skoler inden for 5 år	8	8
Ikke haft det godt i min. 6 mdr.	5	5
Haft brug for hjælp pga. problemer	2	2
(Risiko for) spiseforstyrrelser	4	1
Forsøg på selvskade	3	4
Overvejelser om selvskade	1	3

Tabel 4.2

4. Deltagere, frafald og diskussion

Ser man nærmere herpå, er der flere interessante forhold at bemærke. For det første ligner drenge og piger her hinanden, for så vidt det i store træk er de samme kriterier, der rangerer højt og lavt. De fire højest forekommende er de samme for begge køn (blot forskelligt prioriteret), og de fire lavest forekommende er de samme. At undersøgelsen angiver (risiko for) spiseforstyrrelser som den væsentligste problemstilling for pigerne men ikke blandt drengene, stemmer godt overens med tidligere undersøgelser, både hvad angår udbredelsen af (risikoadfærd for) spiseforstyrrelser, og hvad angår spiseforstyrrelser som en udpræget kvindelidelse (kun mellem 5-10 % af de spiseforstyrrede er drenge/mænd).

Endelig skal det bemærkes, at samtlige af de fire overordnede fokusområder (sårbarhed, (risiko for) spiseforstyrrelser, selvskadende adfærd og overvejelser om selvskade) alle er hyppigt forekommende. Faktisk gælder det for begge køn, at de fire hyppigst forekommende kriterier netop repræsenterer alle fire fokusområder. Det bekræfter relevansen af projektets indsats over for netop de målgrupper.

Tabel 4.3 nedenunder viser i faktiske tal data omkring Travellers, dvs. hvor mange af de deltagende elever var berettiget til Travellers, hvor mange var på forhånd ikke interesseret, hvor mange sagde ja, og hvor mange deltog. Disse tal er desuden fordelt på køn.

	Drenge	Piger	I alt
Besvarelser totalt	802	1199	2001
Ikke berettiget til Travellers	672	690	1362
Berettiget til Travellers	130	509	639
<i>og heraf</i>			
- på forhånd ikke interesseret	52	183	235
- på forhånd interesseret	78	326	404
- interesseret, men takket nej til Travellers	65	254	319
- interesseret, og takket ja til Travellers	13	72	85
- interesseret, takket ja, og deltaget i Travellers	12	58	70

Tabel 4.3

Samlet set er 31,9 % af alle, der har deltaget i spørgeskemaundersøgelsen, berettiget til Travellers. Men det er en klar tendens til, at det i højere grad er pigerne end drengene, der er berettiget til Travellers (42,5 % af alle pigerne er berettiget til Travellers, mens kun 16,2 % af alle drengene er det).

En anden tendens er, at det kun er en forholdsvis lille del af dem, der er berettiget til Travellers, som i sidste ende påbegynder et Travellers-forløb (11 % af de Travellers-berettigede påbegynder forløbet). Mange melder fra allerede i spørgeskemaet (36,8 % af dem, der er berettiget til Travellers, siger på forhånd, at det ikke har interesse). Og af dem, der får et

konkret tilbud om deltagelse, takker 79 % nej, mens 21 % melder sig til Travellers. En mindre del af disse møder aldrig op (17,6 % har tilmeldt sig, men møder ikke op - bemærk at grunden hertil kan være, at der ikke var basis for at oprette hold på den enkelte skole), og i sidste ende deltager 17,3 % af dem, der fik tilbud om Travellers i ét eller flere Travellers-møder.

4.3 Diskussion: målgruppe og inklusionskriterier

Undersøgelsens resultat i forhold til Travellers er, at næsten 1/3 af de unge er berettigede til Travellers. Fordelt på køn er det mere end 40 % af pigerne, der er berettiget til Travellers. For en umiddelbar betragtning kan det virke som nogle meget høje tal, der giver anledning til nogle overvejelser, dels omkring det samlede antal, dels omkring kønsforskellen.

Projektets interesse og ideal er, at alle unge, der hører under målgruppen, inkluderes som berettigede til Travellers, og at alle unge, der er uden for målgruppen, ekskluderes fra gruppen af berettigede. Tidligere konstaterede vi følgende omkring besvarelsenerne og kriterierne:

- Fordelingen blandt de forskellige kriterier er forholdsvis jævn (skoleskift udgør en forudselig undtagelse)
- Alle målgruppens fokusområder (risiko for spiseforstyrrelser, sårbarhed og selvskade) er bredt repræsenteret
- Der er ikke ét enkelt kriterium, der ligger til grund for de høje berettigelsesprocenter
- Risiko for spiseforstyrrelser er det mest markante inklusionskriterium blandt pigerne

Risiko for spiseforstyrrelser er en stor udfordring at screene for, idet alle mennesker har et forhold til mad, og derfor kan det være svært at skelne

normal adfærd fra risiko for patologisk adfærd. Et spørgsmål i SCOFF-skalaen lyder f.eks. 'Vil du sige, at mad dominerer dit liv?'. Men et positivt svar herpå kan dække over såvel kontroltab i forhold til mad som sund ungdommelig madglæde – det afhænger af respondentens forståelsesramme og situation. Den anvendte SCOFF-skala er oprindeligt udviklet til at diagnosticere spiseforstyrrelse (Morgan et al., 1999), og for at kunne anvende den til vores formål, som er at screene for risiko for spiseforstyrrelser, har vi i samråd med Landsforeningen mod Spiseforstyrrelser og Selvskade kombineret SCOFF-skalaen med sårbarhed. Det medvirker til at præcisere målgruppen, f.eks. ved at de 'madglade' med en god og sund appetit, skilles fra. Resultatet er, at ca. 21 % af pigerne i undersøgelsen inkluderes i risikogruppe for spiseforstyrrelser, mens under 5 % af drengene gør det, og vurderet i sammenhæng med andre undersøgelser på området er det et realistisk niveau. Selvskade og risiko for selvskade er anderledes konkrete at screene for, idet selvskadende adfærd er så markant afvigende fra normal adfærd. Risikoen for falske positive er derfor ikke så stor som tilfældet var med screeningen for risiko for spiseforstyrrelser. Undersøgelsen viser, at samlet set har ca. 11 % af de unge forsøgt at skade sig selv, mens ca. 13 % af de unge i det seneste år alvorligt har overvejet at skade sig selv.

Som tidligere nævnt viser en anden undersøgelse, at ca. 10 % af de unge i folkeskolens ældste klasser har skadet sig selv én eller flere gange (Zöllner, 2002), og på den baggrund synes resultatet her at tegne et realistisk niveau. Sårbarhedskriterierne er flere, og de har det tilfælles, at de spørger til respondentens egen vurdering, dels af hvordan han eller hun har det med sig selv eller i en given sammenhæng, dels af hvordan han eller hun har oplevet

begivenheder i livet.

Det kan være vanskeligt at betvivle sårbarheden, fordi sårbarhed defineres i spørgsmålene, og såfremt den unge f.eks. svarer, at han 'ikke har det godt med sig selv det meste af tiden, og ikke har haft det godt med sig selv det sidste halve år', så er det udtryk for den enkeltes vurdering af sig selv og sin situation. På spørgsmålet om, hvorvidt undersøgelsen tegner et realistisk billede af de unges sårbarhed, kan indvendes, at begrebet sårbarhed er defineret, og hvis de unge svarer ja, så er det realistisk for dem. En anden ting, man kan stille spørgsmål ved, er antallet af sårbarhedskriterier. Enkeltvis betragtet fokuserer de enkelte spørgsmål på forskellige vilkår eller aspekter (f.eks. begivenheders påvirkning, hvordan man har det med sig selv, om man har haft brug for hjælp pga. personlige problemer), og det kan begrundes ud fra at sårbarhed som begreb refererer til den enkeltes (manglende) evne til at mestre de realiteter og problemer, som viser sig i dennes liv, dvs. sårbarhed kan i princippet relatere til alle aspekter af den unges liv. Men jo flere spørgsmål man stiller, jo flere respondenter vil falde ind under sårbarhedskriteriet, og derfor er det vigtigt at afveje spørgsmålene ikke blot enkeltvis men også samlet set, således at overordnede aspekter af sårbarhed inddrages, men overflødige gentagelser udelades.

Lægger man de 5 sårbarhedskriterier sammen, viser undersøgelsen her, at ca. 19 % samlet set er sårbare, og det tal ligger i samme niveau som tidligere undersøgelser på området (f.eks. Zöllner, 2002).

Overvejelserne omkring kønsfordelingen udspringer af det meget klare billede, som undersøgelsen tegner, nemlig at en væsentlig større del af pigerne end drengene er berettiget

til Travellers (ca. 40 % piger over for ca. 15 % drenge). Uanset hvilket kriterium, man ser på, er der en procentvis større andel af piger end drenge, og dette faktum giver stof til eftertanke. Ikke at undersøgelsens resultater som sådan er overraskende – på baggrund af tidligere undersøgelser er det forventeligt, at flere piger end drenge er i risikogruppe for spiseforstyrrelser, har tanker om selvskade eller faktisk har skadet sig selv, og selv vurderer at være sårbare. Men man kan spørge, hvorvidt undersøgelsen (og en række tidligere undersøgelser) stiller spørgsmål, der i særlig grad retter sig mod feminin sårbarhed, men overser maskulin sårbarhed. Konkret kan det f.eks. indvendes, at såvel spiseforstyrrelser som selvskade i høj grad er feminin sårbarhedsadfærd, mens mere maskulin sårbarhedsadfærd som aggression eller misbrugsproblemer ikke er en del af screeningen. Endvidere kan måden at spørge til sårbarhed på være medvirkende til, at de sårbare drenge overses. Respondenten skal eksempelvis selv vurdere, hvordan vedkommende har det med sig selv, eller hvordan en given begivenhed har påvirket ham eller hende. Nyere forskning har imidlertid vist, at der er forskel på mænds og kvinders forhold til sundhed og sygdom, bl.a. derved at mænd generelt distancerer sig fra problemer og ønsker privathed i forhold til sygdom og/eller symptomer på sygdom, samt at mænd har en tendens til at bagatellisere problemer, herunder en optimistisk forestilling om, at problemer nok går over med tiden (Simonsen, 2006; Madsen, 2007). Det kan være en del af forklaringen på, at væsentlig flere piger end drenge vurderer sig selv sårbare. En anden forklaring kan være den oplagte, at piger simpelthen er mere sårbare end drenge, og det er naturligvis ikke et mål at ligestille kønnene, i den forstand at drenge og piger skal gøres lige sårbare. Men ovenstående diskussion antyder

en risiko for at en gruppe drenge overses, og det er et problem. To overvejelser i forhold til kønsforskellen kunne derfor være, først en inddragelse af maskulin sårbarhedsadfærd i screeningen (f.eks. screening for aggression), dernæst en skelnen i kriterierne for henholdsvis pigers og drenges sårbarhed (enten anderledes udformede spørgsmål til drengene, eller mindre krav i henseende til selvvurderingen).

5. Juridiske problemstillinger omkring Travellers

Der er en række væsentlige juridiske problemstillinger forbundet med et projekt, hvor der opnås kendskab til ganske personlige forhold omkring de unges sårbarhed og selvskade. Dette berører tavshedspligten, underretningspligten vedrørende unge under 18 år, retten til aktindsigt samt undtagelser fra retten til aktindsigt. Nedenfor gennemgås de relevante paragraffer:

5.1 Tavshedspligt

Forvaltningsloven § 27 ”Den, der virker inden for den offentlige forvaltning, har tavshedspligt, jfr. borgerlig straffelov § 152 og §§ 152 c-152 f..”

Stk. 2. ”Inden for den offentlige forvaltning kan der kun pålægges tavshedspligt med hensyn til en oplysning, når det er nødvendigt at hemmeligholde den for at varetage væsentlige hensyn til bestemte offentlige eller private interesser..” (Forvaltningsloven. Lov nr. 571 af 19/12/1985).

Straffelovens § 152

”Den, som virker eller har virket i offentlig tjeneste eller hverv, og som uberettiget videregiver eller udnytter fortrolige oplysninger, hvortil den pågældende i den forbindelse har fået kendskab, straffes med bøde eller fængsel indtil 6 måneder...En oplysning er fortrolig, når den ved lov eller anden gyldig bestemmelse er betegnet som sådan, eller når det i øvrigt er nødvendigt at hemmeligholde den for at varetage væsentlige hensyn til offentlige eller private interesser” (Straffeloven. Lov nr. 260 af

23/10/2007).

5. 2 Underretningspligt for unge under 18 år

Service-loven § 154

”Den, der får kendskab til, at et barn eller en ung under 18 år fra forældres eller andre opdrageres side udsættes for vanrøgt eller nedværdigende behandling eller lever under forhold, der bringer dets sundhed eller udvikling i fare, har pligt til at underrette kommunen” (Lov om Social Service. Lov nr. 1117 af 26/09/2007).

Bekendtgørelse om underretningspligt over for kommunen efter lov om social service, nr.1336 af 30/11/2007

I den ovennævnte bekendtgørelse § 2 beskriver Socialministeriet, hvornår personer der via deres virke har pligt til at underrette, og hvordan man først og fremmest skal forsøge at hjælpe barnet eller den unge.

Bek. nr. 1336 § 2; ”Underretningspligten efter § 1 foreligger, når:

- Barnet eller den unge har vanskeligheder i forhold til de daglige omgivelser, skolen eller samfundet eller i øvrigt lever under utilfredsstillende forhold
- Der er behov for støtte på grund af nedsat fysisk eller psykisk funktionsevne, eller
- Forholdene hos vordende forældre giver formodning for, at barnet efter fødslen vil få vanskeligheder i forhold til de daglige omgivelser, eller i øvrigt vil leve under utilfredsstillende forhold”

Stk. 2. ”Underretningspligten indtræder, når der ikke er rimelig mulighed for gennem egen virksomhed i tide at afhjælpe vanskelighederne, herunder gennem rådgivning og vejledning af forældrene og barnet eller den unge samt gennem dialog og samarbejde eventuelt med henblik på inddragelse af kommunen” (Bekendtgørelse om underretningspligt over for kommunen efter lov om social service. Bek. nr. 1336 af 30/11/2007).

Som tidligere nævnt er der regler og bestemmelser, som er forbundet med et projekt som Travellers, hvor man via sit virke kan få indblik i de unges problematikker. Travellers vejlederne er opmærksom på, hvornår tavshedspligten og underretningspligten foreligger. Med hensyn til underretningspligten har vejlederne henholdt sig til ovennævnte bekendtgørelse nr. 1336 § 2 og § 2 stk. 2 som beskriver hvornår underretningspligten foreligger og hvordan man kan hjælpe den unge.

5.3 Bestemmelser for unge over 18 år

I de gymnasiale uddannelser er der unge som er fyldt 18 år, derfor gælder der andre regler og bestemmelser. Med hensyn til unge over 18 år findes der ingen underretningspligt. Dette vil sige, at tavshedspligten ikke må brydes, såfremt man har en formodning om, at en unge over 18 år har brug for særlige støtte.

Straffeloven § 14

Straffeloven indeholder en paragraf som kaldes for ”nødrets paragraffen”. Nødret er et strafferetligt fænomen, der indebærer, at en normalt strafbar handling er straffri, såfremt handlingen kan anses som nødvendig for at undgå større skade på personer eller ejendom. I ”nødrets paragraffen” står der følgende:

Straffeloven § 14; ”En handling, der ellers ville være strafbar, straffes ikke, når den var nødvendig til afværgelse af truende skade på person eller gods, og lovovertrædelsen måtte anses for at være af forholdsvis underordnet betydning” (Straffeloven. Lov nr. 260 af 23/10/2007).

Som tidligere nævnt påpeger både straffeloven og forvaltningsloven den gældende tavshedspligt. Straffeloven § 14 er med til at afkriminalisere ”bruddet” på tavshedspligten, såfremt man ved sin handling afværger, at personer gør skade på sig selv eller andre. Det skal bemærkes, at ved personer over 18 år er det ikke nok at have en formodning om, at personen har brug særlige støtte, man skal være rimelige afklaret omkring forholdet.

6. Ansvar, dialog og deltagelse

Projektets praktiske del opererer med et delt ansvar forstået på den måde, at den enkelte skoleleder har et ansvar, og projektet har et ansvar. Skolelederens ansvar gælder projektets adgang til dennes skole, dvs. det er skolelederens ansvar, om spørgeskemaundersøgelsen samt Travellersforløb må komme ind på den enkelte skole. Projektets ansvar gælder rammerne for projektets gennemførelse på den enkelte skole, dvs. at såvel spørgeskemaundersøgelse som Travellersforløb afvikles efter nogle særlige retningslinier, der er ens for alle deltagende skoler. Det er f.eks., at deltagelse i spørgeskemaundersøgelsen foregår klassevis, samt at deltagelse i Travellers forudsætter overensstemmelse med inklusionskriterierne.

6.1 Dialog med skolerne

For at komme ud på de enkelte skoler og gennemføre spørgeskemaundersøgelsen, at kunne tilbyde Travellers til de relevante elever samt at gennemføre Travellersforløb på skolerne, har det været af afgørende betydning, at skolerne har været indforstået hermed. Derfor har skolekontakten fra projektets begyndelse været et både nødvendigt og meget væsentligt led i projektets praktiske gennemførelse. Men skolekontakt kan være flere ting, og i løbet af projektet har strategien omkring skolekontakten af forskellige grunde ændret sig. I det følgende skal skolekontakten og dens forskellige faser beskrives.

Ved projektets begyndelse koncentrerede skolekontakten sig omkring skolens leder, fordi

rektor som øverst ansvarlig er den person, der først og sidst skal give lov til, at projektet gennemføres på skolen. Henvendelsen foregik på følgende måde:

1. Afsendelse af brev, indeholdende en kort præsentation af både projekt og af Travellers-konceptet, samt et eksemplar af spørgeskemaet.
2. Telefonisk henvendelse med henblik på eventuel accept af projektets gennemførelse på skolen, og endvidere en snak omkring de praktiske detaljer (f.eks. antal klasser, tidspunkt for spørgeskema og Travellersforløb, antal computere etc.). Derudover var vi generelt interesserede i rektorens indtryk af projektet samt eventuelle spørgsmål, kritik etc.

Om kontakten derefter foregik via rektor alene, eller om en tredje person kom ind i billedet, var skolelederens beslutning. I de fleste tilfælde blev vi henvist til en studievejleder, som vi derefter havde kontakt med, både omkring spørgeskemaundersøgelsens afvikling, og omkring Travellersforløbet. Hvor tæt kontakten med studievejlederne var, var forskellig fra skole til skole. Vi orienterede om, at vi meget gerne kom ud til informationsmøder o. lign., men omvendt tog vi ikke selv initiativ til et sådant, men lod skolen gøre det, for så vidt de havde behov for det.

Efter at have fået tilladelse til at gennemføre projektet på den enkelte skole, blev først spørgeskemaundersøgelsen og dernæst

Travellersforløbet gennemført efter vores retningslinjer, for så vidt der var tilstrækkeligt antal deltagere til at oprette hold.

Hvad første del angår, gjaldt kontakten primært en række praktiske detaljer, først og fremmest følgende:

- Hvor mange klasser skal deltage i undersøgelsen?
- Tidspunkt for undersøgelsen, herunder hvor lang tid det vil tage?
- Hvordan kan det praktisk gennemføres (antal computere til rådighed, egnede lokaler etc.)?
- Forælder accept m.m.

Fra vores side var der to krav, først at skolen deltager klassevis, dvs. skolen kan ikke udvælge elever til at deltage, men kun hele klasser (dette for at gøre undersøgelsen repræsentativ). Dernæst at der blev sat tid af, ikke alene til elevernes besvarelse af spørgeskemaet, men også til præsentation af undersøgelsen samt tilbuddet om Travellers, og herunder besvarelse af eventuelle spørgsmål fra elevernes side (ca. 10 min.). Udover disse krav bestræbte vi os på den størst mulige grad af fleksibilitet. Den enkelte skole bestemte selv, dels hvor mange og hvilke klasser, der skulle deltage, dels tidspunktet for undersøgelsen, dels hvorvidt forældrene forinden skulle gives besked om undersøgelsen pr. brev.

Hvad anden del af Travellersforløbet angår, rummer det flere faser, hvor skolen er involveret. Almindeligvis var arbejdsgangen følgende:

1. De elever, som dels falder inden for screeningskriterierne, dels ikke på forhånd har afvist at modtage tilbud om Travellers, får tilbud om Travellers i form af et brev
2. Interesserede elever melder tilbage inden for en given deadline (typisk 1-2 uger)

3. Om muligt oprettes et eller flere hold, og de relevante elever modtager pr. brev information omkring tid og sted for det første møde

Alle breve blev formuleret af os, herunder også deadline for svar, men derudover inddrog vi i høj grad skolen. Således kunne skolens kontaktperson vurdere, hvordan eleverne mest hensigtsmæssigt modtog tilbuddet om Travellers, og mht. mødedatoer var det også vigtigt at få det passet bedst muligt ind i skolens daglige rutiner, arrangementer mv.

Skolekontakten i udgangspunktet var både ud fra en juridisk og en etisk baggrund. Juridisk, fordi vi kun kan operere på skolen med skoleledelsens accept. Etisk, fordi det for projektets succes – og i særdeleshed afviklingen af Travellersforløbene – er vigtigt at have ikke blot skolens accept, men også dens opbakning. Endelig var det store initiativ, vi overlod til skolen (f.eks. i henseende til forældrebreve og til brevet med tilbud om Travellers), begrundet i en tanke om, at skolen kender deres elever bedst, og derfor også har de bedste forudsætninger for at træffe en række beslutninger i processen.

6.2 Erfaring med udvikling af skolekontakten

Generelt opnåede vi et godt samarbejde med de skoler, vi var ude på, og skolerne var typisk åbne og engagerede i projektet, både hvad angår spørgeskemaundersøgelsen og Travellersforløbene. Ikke desto mindre er det klart, at vi har gjort os en række erfaringer, der på forskellig vis har ændret skolekontakten. Erfaringerne og de ændringer, de har medført, relaterer sig alle til Travellersdelen, hvilket hænger sammen med, at det på mange måder er den mest følsomme del af projektet.

Den helt gennemgående erfaring, som vi gjorde os, var, at det var en stor udfordring at få de unge til at melde sig til Travellers. Ud af de i alt 404 unge, der modtog tilbud om Travellers, tilmeldte 85 unge sig til forløbet, hvilket giver en tilmeldingsprocent på 21 %.

Tilmeldingsprocenten gav anledning til en revision af hele proceduren omkring Travellers, lige fra screeningskriterier til skolekontakt. Sidstnævnte fandt vi kunne optimeres på følgende områder:

- En større og mere fokuseret inddragelse af skolen
- En klar procedure omkring hvorledes tilbuddet om Travellers præsenteres for de unge
- Optimering af informationsniveauet til de unge, med henblik på at mindske stigmatisering og at give de unge et realistisk billede af hvad Travellers er

Konkret udmøntede det sig i et nyt kontaktføreløb, der kan skitseres på følgende måde:

1. Kontakt til skolens rektor, herunder afsendelse af materiale samt efterfølgende telefonisk kontakt. Såfremt denne imødekommer projektet, beder vi om kontakt til en studievejleder som fremtidig kontaktperson.
2. Vi tager initiativ til møde med studievejlederen, således at vi kan informere om spørgeskemaundersøgelse, målgruppe, screeningskriterier, Travellers-forløb og i det hele taget proceduren omkring Travellers.
3. Diskretion og tryghed i forhold til at give den enkelte elev tilbud om Travellers. En god model har været, at studievejlederen (via intern mail) har givet de respektive elever besked om, at der er post til afhentning hos studievejlederen. Således

sikres diskretion, mens den personlige overrækkelse af tilbuddet sikrer tryghed.

4. Informations- og spørgemøde på skolen for de elever, der har fået tilbud om Travellers. Travellerskonsulenten er til stede i et givent tidsrum, hvor de elever, der måtte ønske det, kan komme og stille spørgsmål etc. F.eks. hvorfor man har fået tilbuddet eller hvad Travellers er for noget?

Erfaringen med det ny kontaktføreløb er, at det er mere hensigtsmæssigt både for os, skolerne samt eleverne. Det er et mere fokuseret samarbejde, der ikke er afhængigt af den enkelte skoles grad af initiativ og engagement, fordi vi tager initiativet og sætter rammerne. Det imødekommer desuden skolernes behov for mest mulig information omkring projektet, og det gør studievejlederne bedre i stand til at støtte op om projektet samt informere eleverne omkring f.eks. et tilbud om Travellers. Endelig giver det eleverne større mulighed for at stille spørgsmål til os og få relevante svar.

6.3 De unges forhold til Travellers inden forløbets opstart

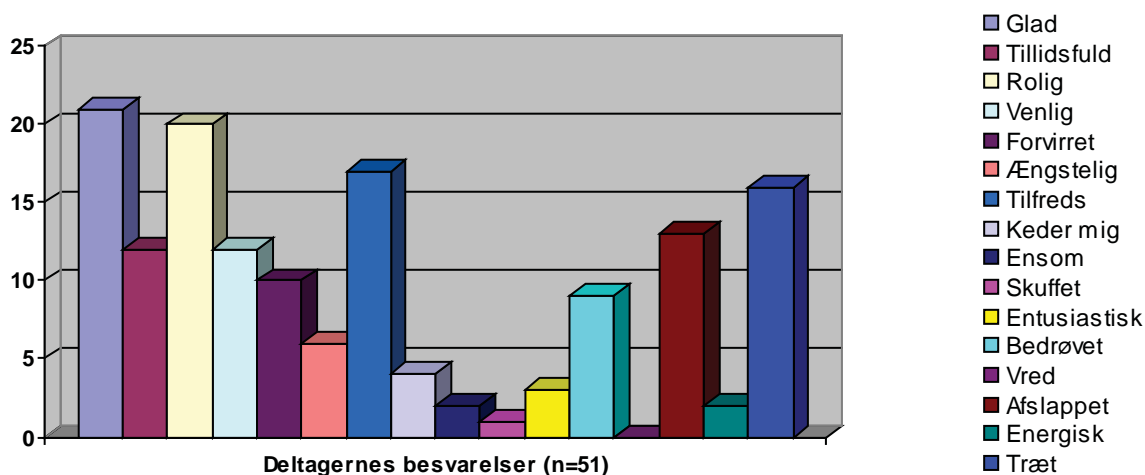
Som det allerede fremgår af ovenstående, har mange af de unge et forfejlet eller uklart billede, både af hvorfor de har fået tilbud om Travellers, og af hvad Travellers er for noget. Fra de unge, der rent faktisk tilmeldte sig Travellers og påbegyndte forløbet, har vi et ganske godt indtryk af deres forhold til Travellers inden starten. Det har vi ikke alene ud fra vores generelle indtryk af de unge til det første Travellersmøde, men også ud fra dagbogen, som den enkelte deltager udfylder efter hvert møde. I dagbogen udfylder den unge både nogle faste evalueringspunkter, ligesom han eller hun har mulighed for at skrive frit om oplevelser, tanker etc.

6.4 De unges forhold til Travellers under forløbet

Generelt har vejlederne ladet det være op til den enkelte, hvor meget vedkommende vil gøre brug af dagbogen, forstået på den måde at nok er dagbogen et fast punkt til hvert møde, og alle udfylder den, men om man slavisk udfylder alle fire fortrykte felter eller blot skriver enkelte ord samt sætter ring om et par følelser – det er op til den enkeltes temperament og 'dagsform'. I praksis gjorde deltagerne generelt meget ud af at udfylde dagbogen, og de skrev typisk meget også i de åbne felter. Ser man samlet på deltagerne dagbogsoptegnelser fra det første møde, danner der sig et billede af

nogle af de forestillinger og følelser, deltagerne generelt går ind til Travellers med. Umiddelbart er det lettest at få et overblik over de følelser, deltagerne har angivet, dels fordi dette felt er det hyppigst udfyldte, dels fordi det lader sig optælle og skematisere.

På figur 6.1 ses besvarelserne fra første mødegang. I alt har 58 elever deltaget i det første møde (ud af 70 elever, der totalt set har været til mindst ét Travellers-møde). Når figuren kun viser besvarelserne fra 51 deltagere, skyldes det at dagbøgerne fra ét af holdene ikke blev indsamlet.



Figur 6.1

Figuren viser, at 21 deltagere har markeret 'glad' (41 %), 20 har markeret 'rolig' (39 %), 17 har markeret 'tilfreds' (33 %) og 16 har markeret 'træt' (31 %). Ud over disse fire mest markante følelser er alle de angivne følelser (med undtagelse af 'vrede') repræsenteret i forskellig grad. Besvarelserne er på den ene side udtryk for en klar overvægt af 'positive' følelser, og på den anden side ses det, at forvirring, ængstelse og bedrøvelse ikke er usædvanlige følelser hos deltagerne (ca. 10-20 %). Deltagerne kan sætte flere krydser, eller de kan helt undlade at sætte kryds. I gennemsnit har

hver deltager sat ca. 3 krydser.

De øvrige dagbogsoptegnelser fra første møde er i sagens natur mere uhåndterbare, fordi den enkelte deltager kan skrive frit. Men ikke desto mindre er der gennemgående temaer og tendenser. Mange deltagere har angivet følgende områder:

- Vanskelighed ved at møde op, men glæde og lettelse over alligevel at være mødt op. Tanken om at skulle gå til Travellers har givet anledning til nervøsitet, spændthed og forvirring, men selve mødet opleves

generelt positivt som bl.a. hyggeligt, ikke grænseoverskridende, sjovt, anderledes og i en god atmosfære

- Sorg og/eller bedrøvelse. Det skyldes ofte, at de problemer, som nogle af deltagerne kæmper med og følelserne omkring dem, bliver meget nærværende og påtrængende i forbindelse med nervøsiteten og spændtheden omkring det første Travellersmøde
- Usikkerhed omkring klassekammerater uden for Travellersgruppen. Usikkerhed omkring hvad man skal fortælle samt eventuelle reaktioner

12 deltagere (23,5 %) har angivet, hvad de gerne vil tale om i Travellers. Mest markante er følgende temaer:

- Fremtiden
- Identitet (herunder mere 'filosofiske' spørgsmål som hvad det vil sige at være menneske, samt hvorfor mennesker er så forskellige)
- Hvordan kommer man videre efter svære oplevelser, f.eks. svigt eller dødsfald (herunder også at bearbejde svære følelser)
- Ensomhed (f.eks. hvad gør man, hvis man ikke har nogen at tale med)

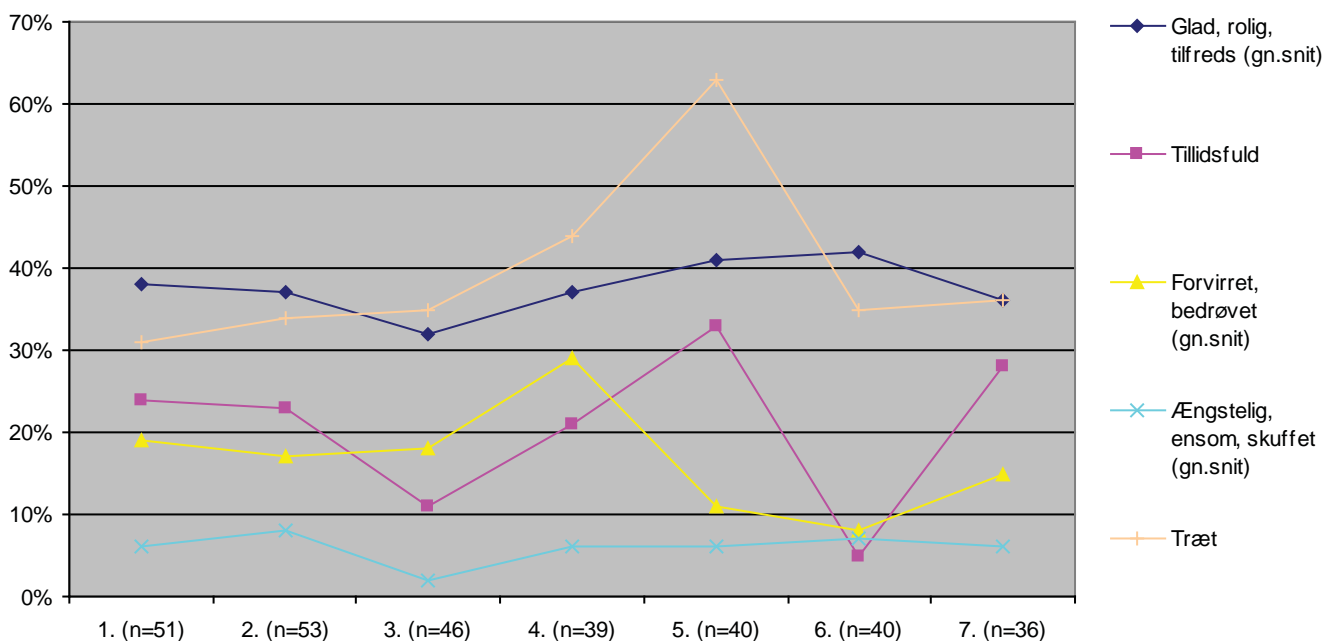
De unges forhold til Travellers i det videre forløb er ikke mindre væsentligt at se på. I forhold hertil er tværsnittet af dagbogen relevant, dels for simpelthen at få et indtryk af deltagerne forhold til Travellers, dels for at undersøge om og hvordan den unges forhold til Travellers ændrer sig undervejs, samt om og på hvilke områder det er mere statisk.

Måden at udfylde dagbogen på er den samme under hele forløbet. Der er ikke udfyldt dagbog for 8. møde, idet deltagerne her fik dagbogen med hjem og derfor ikke udfyldte den. Igen er det umiddelbart lettest at se på, hvilke følelser

deltagerne har angivet, og figur 6.2 viser udviklingen fra 1.-7. møde. Tallene er angivet i procent, idet deltagerantallet på de enkelte mødegange varierer (det samlede antal deltagere er angivet for hvert møde). For klarheds skyld er relevante tendenser draget frem i kurven, mens andre mindre relevante tendenser er udeladt.

Kurven indikerer forskellige tendenser i deltagerne forhold til Travellers igennem forløbet. De generelle træk er dels, at de positive følelser er både markante og stabile, mens de mere negative følelser er stabilt lave. Træthed er generelt en hyppig følelse hos deltagerne, dog med et enkelt voldsomt udsving (det kan have at gøre med, hvilket tidspunkt på dagen de enkelte møder er afholdt). Forvirring og bedrøvelse er følelser, der generelt er til stede hos mange af de unge i grupperne, og det samme kan siges om tillid. Begge kategorier ligger typisk på ca. 20 %, og udsvingene kan have mange årsager, nogle relateret til Travellers (f.eks. de enkelte temaers påvirkning) og andre uden relation til Travellers (f.eks. skoleprøve, konflikt med forældre).

6. Ansvar, dialog og deltagelse



Figur 6.2

	1. (n=51)	2. (n=53)	3. (n=46)	4. (n=39)	5. (n=40)	6. (n=40)	7. (n=36)
Glad	21	24	14	18	19	17	12
Tillidsfuld	12	12	5	8	13	2	10
Rolig	20	24	19	15	17	19	17
Venlig	12	7	8	4	7	5	8
Forvirret	10	8	9	11	3	2	5
Ængstelig	6	4	1	2	2	4	2
Tilfreds	17	11	11	10	13	14	10
Keder mig	4	4	1	1	1	1	0
Ensom	2	4	2	4	2	3	3
Skuffet	1	4	0	1	3	1	1
Entusiastisk	3	4	2	8	2	2	3
Bedrøvet	9	10	8	12	6	4	6
Vred	0	3	0	2	2	1	1
Afslappet	13	18	11	15	12	19	7
Energisk	2	3	3	7	7	6	4
Træt	16	18	16	17	25	14	13

Angivelserne er faktiske tal

Table 6.1

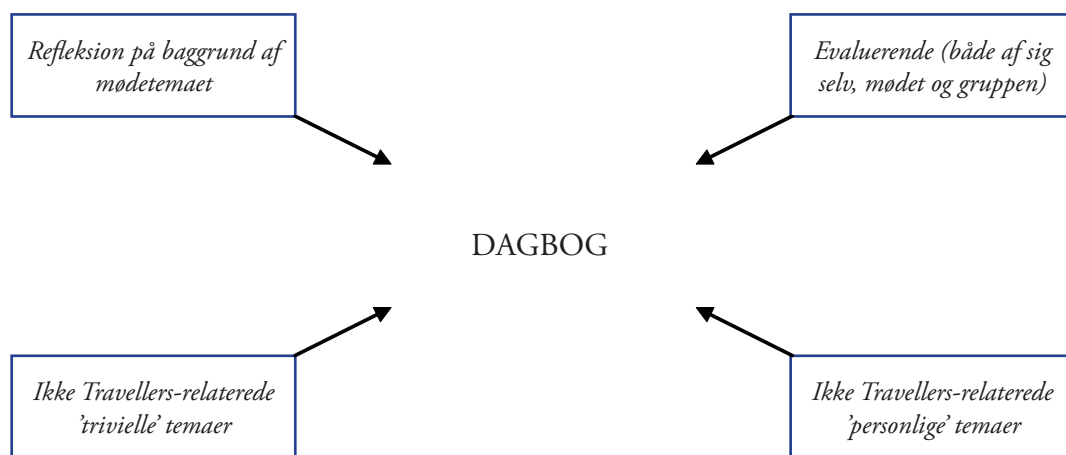
6. Ansvar, dialog og deltagelse

Alle forbehold til trods giver kurven et billede af de unges stemning og tilstedeværelse på møderne. Nærlig en generelt positiv og rolig stemning, hvor meget negative følelser ikke er fremherskende. Trætheden hos deltagerne er en relevant faktor, og tillid er til stede hos mange, men den er ofte med et vist forbehold. Tilstede er også en grad af forvirring og bedrøvelse. Dette billede stemmer i øvrigt overens med vejledernes generelle erfaringer og indtryk, særligt den positive stemning, men også trætheden samt tilstedeværelsen af tillid og bedrøvelse.

Dagbogsoptegnelser fra 2.-7.-møde er endnu vanskeligere at have med at gøre, idet deltagerne mere frit kan skrive deres tanker, følelser, oplevelser etc. Der er to punkter, hvorpå optegnelserne fra det første møde afviger i forhold til de efterfølgende møder. For det første er det generelt, at deltagerne ved det

første møde giver udtryk for deres forhold til projektet Travellers (hvordan det var at møde op, nervøsitet – lettelse), mens de i forhold til de efterfølgende møder mere forholder sig til det enkelte mødes tema og indhold. For det andet er det gennemgående, at de to nederste felter i dagbogen smelter sammen, forstået på den måde at deltagerne opfatter begge felter under overskriften ”Andre ting jeg gerne vil sige...”. Dvs. i stedet for at skrive, hvad man gerne vil tale om i Travellers, skriver man meget ofte om andre ting, og disse andre ting kan være både mange og forskelligartede.

Generelt udfylder deltagerne dagbogen efter nedenstående figur 6.3 refleksion på baggrund af mødetemaet’ og ’Evaluerende (både af sig selv, mødet og gruppen)’ er begge direkte relateret til Travellers, mens de to øvrige ikke i direkte forstand er Travellers-relaterede.



Figur 6.3

Mere konkrete eksempler på de fire kategorier kan være følgende:

- *Refleksion på baggrund af mødetemaet* er f.eks. når en deltager i forlængelse af mødetemaet ’netværk’, skriver, at hun ’nu har opdaget hvor mange, der faktisk er der til
- *Evaluerende (både af sig selv, mødet og gruppen)* er f.eks. når en deltager skriver, at hun ikke ’sagde så meget, fordi hun har

svært ved at udtrykke sig'. Eller at 'det var et godt møde og et spændende tema'. Eller at 'gruppen er blevet bedre og man er mere tryk ved hinanden'.

- *Ikke Travellersrelaterede 'trivielle' temaer* kan berøre mange forskellige områder. Det kan være omkring både skole (f.eks. 'øv, matematik' eller 'det sværeste er, at jeg først får fri kl. 16 i dag'), hjem (f.eks. 'det bedste er, at jeg skal fredagshygge med familien') og venner (f.eks. 'jeg skal til fødselsdag sammen med 3 veninder'). Fælles er, at det er umiddelbart 'ufarligt' temaer, der dels har en dagligdagskarakter, dels ikke har direkte relation til Travellers.
- *Ikke Travellersrelaterede 'personlige' temaer* kan igen berøre mange forskellige områder, men er af mere personlig og vanskelig karakter. Det er f.eks. når en deltager skriver, at hun 'ikke har fortalt nogen, at hun har skåret i sig selv' eller at hendes 'bedste veninde har droppet hende, og nu er der ikke nogen at tale med'. Fælles er, at det er oplevelser, som dels er både personlige

og besværlige for deltageren, og ofte også private i den forstand at der måske ikke er andre, der ved det. Desuden har det ikke direkte relation til Travellers.

6.5 Fremmøde

Det er af flere grunde vigtigt for et succesrigt forløb, at der er størst mulig stabilitet på holdet. For det første er det et tematisk fremadskridende koncept, hvor hvert møde har et specifikt indhold, og er man ikke tilstede, mister man dette indhold. For det andet er det af stor betydning for trygheden i gruppen, at der ikke er for megen uro med enkelte deltagere, der kommer og går, og som gruppen ikke helt ved, om er med i gruppen eller på vej ud.

Et stabilt fremmøde er imidlertid ikke alene vigtigt, det er også en stor udfordring, og det af flere grunde, herunder glemsomhed blandt deltagerne, konflikt mellem Travellersmøde og vigtig undervisning, usikkerhed i forhold til at engagere sig i Travellersgruppen og lovligt fravær, f.eks. sygdom.

Mødegang	1	2	3	4	5	6	7	8
Fremmøde (n=70)	58	62	50	45	43	45	42	46

Tabel 6.2

Tabel 6.2 viser i tal fremmødet på de 9 Travellershold, som danner grundlag for denne rapport. I alt har 70 unge været til mindst ét Travellersmøde, og figuren viser, at 1. og 2. møde er de mest besøgte, hvorefter deltagerantal synes at stabilisere sig. Der er altså et vist frafald, og det stemmer fint overens med den besked de unge får inden Travellers, nemlig at det er helt igennem frivilligt, og derfor er det i orden at se det an og efterfølgende springe fra.

Mødeantal	Deltagerantal (n=70)
1-3 møder	15
4-6 møder	20
7-8 møder	35

Tabel 6.3

Uddybende viser tabel 6.3 ca. 20 % af de unge kun er til 1-3 møder, mens ca. 30 % deltager i 4-6 møder og halvdelen kommer til 7-8 møder.

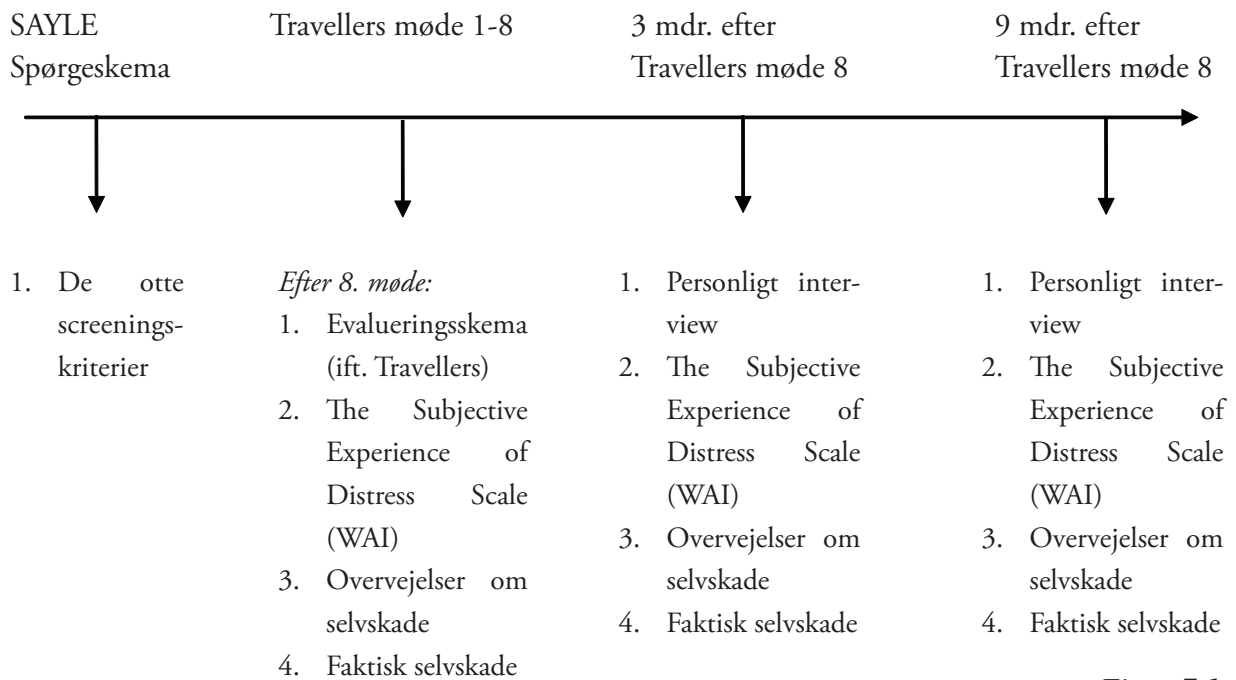
I forbindelse med fraværstemaet er det vigtigt at sige, at det kan være vanskeligt at drage en konklusion, der hedder, at så har 20 % valgt Travellers fra undervejs. For en deltager, der kun har været til 3 Travellers-møder kan meget vel have været til møde 1, møde 4 og møde 7, og som sådan have forstået sig selv som deltager gennem hele forløbet. Og omvendt kan en deltager, der har været stabilt tilstede fra 1. til 5. møde pludselig ophøre med at komme, og som sådan forstå sig selv som fravælgende Travellers.

Men ovenstående to tabeller giver et billede af fremmødet, og hertil kan desuden føjes, at for de 70 unge, der har været til mindst ét Travellersmøde kommer hver deltager til gennemsnitligt 5,6 møder.

7. Efter Travellersforløbene

Det er en meget væsentlig del af projektet at etablere et grundlag, hvorudfra der kan gives en kvalificeret vurdering af Travellers som interventionsprogram til unge mennesker. Dette kan gøres på flere forskellige måder, blandt andet fordi man kan lægge vægt på flere forskellige kriterier, som på hver sin måde kan siges at være relevante. I projektet lægges vægt

på følgende områder: deltagernes egen vurdering af konceptet, Travellerseffekt i forhold til sårbarhed, Travellerseffekt i forhold til selvskaede og overvejelser om selvskaede samt Travellerseffekt i et længere tidsperspektiv. Det gøres efter et design, som anskueliggøres i figur 7.1:



Figur 7.1

Modellen giver mulighed for at sammenholde data fra det oprindelige SAYLE-spørgeskema med data fra de Travellersrelaterede evalueringer (hhv. The Subjective Experience of Distress Scale (WAI) samt overvejelser og/eller faktisk selvskaede).

7.1 Evalueringerne af Travellers efter 8. møde

Deltagerne har ikke skrevet dagbog efter 8. møde, men de har til gengæld udfyldt forskellige evaluerende skemaer. Dels et evalueringsskema, der fokuserer på Travellers, dels et spørgeskema, der fokuserer på henholdsvis sårbarhed samt selvskaede og/eller overvejelser om selvskaede.

7. Efter Travellersforløbene

I alt har 48 deltagere ud af de 53 elever, der har været til mindst ét Travellers-møde besvaret evaluerings- og spørgeskemaet i forlængelse af 8. møde. Evalueringsskemaet rummer dels en række spørgsmål, som let lader sig opstille skematisk (spørgsmål 1 og 2), mens den sidste

del (spørgsmål 3) lægger op til deltagernes fri formuleringer. På tabel 7.1 nedenfor ses besvarelserne for spørgsmål 1 ("Sæt en cirkel omkring de ord, som du mener passer på Travellersprogrammet samlet set. Du må gerne tilføje flere").

(n=48)	Nyttigt	Ondskabsfuldt	Dumt	Interessant	Sjovt	Forvirrende	Kedeligt	Spændende	Ubrugeligt	Genialt	Sejt	Lærerigt
Tal	28	0	0	40	22	7	5	23	0	5	4	39
Procent	58 %	0 %	0 %	83 %	46 %	19 %	10 %	48 %	0 %	14 %	8 %	81 %

Tabel 7.1

Tabellen viser, at de mest markante ord, deltagerne knytter til Travellers er 'lærerigt' og 'interessant', mens også ordene 'nyttigt', 'spændende' og 'sjovt' er hyppige. Derudover er de mest negative ord ('ondskabsfuldt', 'dumt' og 'ubrugeligt') helt fraværende, mens kun en relativt lille del associerer Travellers med ordet 'kedeligt'.

Spørgsmål 2 ("Sæt en cirkel omkring det tal, der kommer tættest på din erfaring med Travellersgruppen samlet set") besvares ved at angive en karakter. Tabel 7.2 nedenfor viser karaktergennemsnittet for besvarelserne af de fire underspørgsmål:

(n=48)	Karaktergennemsnit
Hvor tilfreds har du været med denne Travellersgruppe samlet set?	4,1
Hvor involveret blev du i Travellersgruppen?	3,8
Vil du kunne bruge de ideer og færdigheder, som Travellersprogrammet har behandlet?	4,2
Hvordan synes du, vejlederne har arbejdet med gruppen?	4,4

Tabel 7.2

Idet vi husker, at skalaen går fra 1=mindst positiv til 5=mest positiv, er det samlet set en bedømmelse over middel. Når spørgsmålet omkring deltagerens eget engagement i gruppen ligger relativt lavt (3,8) kan det skyldes

en misforståelse af spørgsmålet, nemlig at en del af deltagerne relaterer spørgsmålet til, hvor aktiv han eller hun har været i gruppen, hvor meget vedkommende har sagt i diskussioner etc.

Spørgsmål 3 ("prøv at skrive disse sætninger færdig") lader sig ikke opstille skematisk, men besvarelsene af de syv underspørgsmål kan opsummeres på følgende måde:

- Særlige øvelser / enkelte temaer optræder generelt inden for de fleste underspørgsmål (f.eks. at man 'godt kunne lide at tegne livskort' eller 'det sværeste var at tale om netværk')
- Generelt kan deltagerne godt lide at tale, fortælle og lytte, og åbenhed angives ofte som det mest brugbare, men tillige er det at fortælle andre om sig selv ofte noget af det, der var sværest
- At møde op var både noget af det, deltagerne

godt kunne lide og noget af det, der var sværest

- Frafald angives som noget, deltagerne ikke kunne lide, og i tråd hermed angiver en del, at Travellersgruppen ville have været bedre, hvis der var større stabilitet i gruppen
- Deltagerne synes generelt, at de lærte mere om sig selv og livet
- I det åbne spørgsmål ('skriv hvad som helst...') skriver flertallet, at Travellers har været en god oplevelse for dem

På spørgsmålet "Oplever du, at Travellersforløbet har været gavnligt for dig?" ser besvarelsene ud som vist på tabel 7.3:

(n=48)	<i>Meget</i>	<i>Noget</i>	<i>Ingen forskel</i>
<i>Oplever du, at Travellers-forløbet har været gavnligt for dig?</i>	20 (42 %)	26 (54 %)	2 (4 %)

Tabel 7.3

Besvarelsene af The Subjective Experience of Distress Scale (WAI) viser ikke nogen signifikant forandring til hverken værre eller bedre, når man betragter hele gruppen af Travellersdeltagere, der har besvaret evalueringsskemaet. Spørgsmålene omkring selvskaede er taget op til revision i forhold til sammenlignelighed de to spørgeskemaer imellem.

8. Fremtidsperspektiver og sammenfatning

De skoler, der danner grundlag for nærværende rapport, er de gymnasiale skoler på Fyn i og med projektets mål er, at SAYLE-undersøgelsen skal inddrage én eller flere regioner. Derfor er aktiviteterne rykket mod den resterende del af Syddanmark og Midtjylland. Måden, det er sket på, er tilsvarende den, der er præsenteret her, dvs. alle erfaringer er opsamlet og inddraget i kontaktførelsen med skolerne. Status pr. juni 2008 er, at skolerne i Trekantsområdet er afviklet, dvs. alle er inviteret til at deltage, og på de skoler, der har ønsket at medvirke, er både spørgeskemaundersøgelse og Travellersforløb gennemført.

I efteråret 2008 er der blevet taget kontakt til de resterende gymnasiale uddannelser i region Syddanmark og Midtjylland.

8.1 Forankring

Overvejelser omkring forankring er en vigtig del af projektet, og opgaven er i den forbindelse at overveje og afprøve, hvordan Travellers kan implementeres i den danske trivselsindsats for unge.

I New Zealand er Travellers implementeret i den nationale indsats for større trivsel i skolerne. Måden, det er gjort på, er, at organisationen skylight står for at udbyde Travellers. Praktisk foregår det typisk således, at en hvilken som helst skole kan henvende sig til skylight, hvorefter relevant personale fra skolen uddannes til Travellersvejledere. Skolen betaler omkostningerne for uddannelse samt screening, som varetages af Skylight, ligesom der også

indgår evaluering og supervision for Travellersvejlederne. Det skal dog bemærkes, at skoleforhold i New Zealand er anderledes, bl.a. derved at skolerne ofte har counsellors ansat, og det vil typisk være den funktion, der videreuddannes til Travellersvejledere. Forskellen i forhold til danske forhold er, at disse counsellors ikke er ansat som lærere, og derfor ikke er personer, som de unge møder i den daglige undervisning. Når dette er væsentligt at nævne, er det bl.a. fordi erfaringerne fra Travellers i Danmark viser, at en stor del af de danske unge tillægger det betydning, at vejlederne kommer udefra. Det betragtes med andre ord som noget positivt, at det ikke er lærere eller andet internt skolepersonale, der fungerer som vejledere. På den anden side viser erfaringerne også, at det er hensigtsmæssigt, at skolerne inddrages mest muligt i processen omkring Travellers, dels fordi skolens opbakning generelt er af særdeles stor betydning for de unges forhold til Travellers, dels fordi skolens ansatte jo er dem, der har den daglige kontakt med de unge, der deltager i Travellers. De har så at sige fingeren på pulsen, og f.eks. studievejledere besidder ofte et stort kendskab til den enkelte unges problemstillinger og vilkår. Disse to aspekter spiller ind i forankringsovervejelserne: fordelene ved at komme udefra og fordelene ved at inddrage skolen mest muligt.

De konkrete planer om forankring peger i retning af en model, hvor enhver skole kan rekvirere Travellersprogrammet hos Center for Selvmordsforskning.

8.2 Sammenfatning

Center for Selvmordforskning har med støtte fra Socialministeriet tilbudt sårbare unge i de gymnasiale uddannelser interventionsprogrammet, Travellers "Livet er en rejse – på godt og ondt".

Projektets formål er at afdække, analysere og beskrive 16-19-årige unges tanker om selvmord, selvskade eller selvskadende adfærd, og på den baggrund igangsætte forskningsbaseret forebyggelse (Travellers) rettet mod den unge selv. Målgruppen er unge i de gymnasiale uddannelser (STX, HHX, HTX og HF) i én eller flere regioner. Metoden er en spørgeskemaundersøgelse, som dels indsamler viden om de unges tanker om selvmord og selvskade, dels danner grundlag for tilbuddet om deltagelse i Travellersforløbet.

Travellers er defineret som et tidligt interventionsprogram, der er målrettet sårbare unge. Formålet med en tidlig intervention er, at forebygge på et så tidligt tidspunkt, at sygdom, diagnose, behandling m.m. undgås – til fordel for såvel den unge selv, som samfundet omkring. Travellers er ikke udviklet med henblik på at behandle psykiske lidelser eller diagnosticeret spiseforstyrrelse, men er et koncept, der henvender sig bredt til sårbare unge med lavt selvværd, personlige eller følelsesmæssige problemer, risiko for spiseforstyrrelser eller alvorlige tanker om selvskade.

Denne rapport fremviser resultater af undersøgelsen, som fandt sted i det gamle Fyns Amt. I alt deltog 13 skoler, 2001 elever besvarede spørgeskemaet, hvoraf 40 % udgøres af drenge og 60% af piger.

Undersøgelsens resultat i forhold til Travellers er, at ca. 1/3 af de unge er berettigede til

deltagelse i et Travellers forløb. Fordelt på køn er det 42,5 % af pigerne og 16,2 % af drengene. Undersøgelsen viser også, at ca. 21 % af pigerne er i risikogruppen for spiseforstyrrelser, mod kun 5 % af drengene. Tallene viser endvidere at ca. 11 % af de unge har forsøgt at skade sig selv, og ca. 13 % har alvorligt overvejet at skade sig selv i det seneste år.

Efter Travellers forløbene har 83 % af de unge givet udtryk for at Travellers er interessant, 81 % af de unge syntes at Travellers er lærerigt og 58 % af de unge beskrev Travellers som nyttigt. Travellers vil i efteråret 2008 blive tilbudt alle de gymnasiale uddannelser i Syd og Midtjylland.

8.3 Summary

With the financial support of the Ministry of Welfare, Centre for Suicide Research has offered vulnerable adolescents at upper secondary level the intervention programme, Travellers "Life is a journey –for good and evil".

The aim of the project is to uncover, analyze and describe the adolescents' (age 16-19) thoughts of suicide, self-harm and self-harming actions, and in light of the results initiate research-based prevention (Travellers) targeted at the adolescents themselves. The target group is adolescents at upper secondary level in one or more regions. The method is survey based on questionnaires, which collects knowledge of adolescents' thoughts of suicide and self-harm, and forms the basis of selection of those invited to participate in the Travellers programme.

Travellers is defined as an early intervention programme targeted at vulnerable adolescents. The aim of an earlier intervention is to prevent at such early stage that illness, diagnosis and treatment can be avoided – which benefits both

the adolescent and his or her environment. Travellers is not developed as a treatment of psychological illnesses or diagnosed eating disorder, but it is a concept which broadly addresses vulnerable adolescents of poor personal welfare, personal or emotional problems, who are at risk of developing an eating disorder or who experience serious thoughts of committing self-harm.

The present mid-term report covers the results of the study, which took place in upper secondary schools in the former Funen County. In total, 13 schools participated in the survey, 2001 pupils answered the questionnaire with a distribution of 40% boys and 60 % girls.

The results of the study, in relation to Travellers, show that approximately 42, 5 % of the girls and 16, 2 % of the boys met the criteria for participating in Travellers. The results also show that approximately 21% of the girls are at risk of developing an eating disorder while only 5% of the boys are at risk. Furthermore, approximately 11% of the adolescents have attempted to commit self-harm, and 13% have seriously considered harming themselves within the last year.

After participating in the Travellers programme, 83% of the adolescent said that Travellers is interesting, 81% found that Travellers is educational and 58% described Travellers as benefitting. During the fall of 2008, Travellers is offered to upper secondary schools in the counties of Southern- and Mid-Jutland.

Litteratur

- Battistich, V. and Holm, A. (1997) The relationship between students' sense of their school as a community and their involvement in problem behaviors. *American Journal of Public Health*, 87, 1997-2001.
- Bekendtgørelse om underretningspligt over for kommunen efter lov om social service. Bek. nr. 1336 af 30/11/2007
- Borge A.I.H. Resiliens. Risiko og sund udvikling. København: Hans Reitzels Forlag 2004.
- D'Imperio R., Dublow E., Ippolito M. Resilient and stress-affected adolescents in an urban setting. *Journal of Clinical Child Psychology*, 29(1), 129-142, 2000.
- Dickinson P., Coggan C., Bennett S. TRAVELLERS: a school-based early intervention programme helping young people manage and process change, loss and transition. Pilot phase findings. *Australian and New Zealand Journal of Psychiatry* 2003, 37: 299-306
- Forvaltningsloven. Lov nr. 571 af 19/12/1985
Frydenberg E. Adolescent coping: theoretical and research perspectives. London: Routledge, 1997
- Gjærum B., Grøholt B., Sommerschild H. (red.) Mestring som mulighed. København 2000
- Harrington R., Wood A., Verduyn C. Clinically depressed adolescents. *Cognitive-Behaviour Therapy for Children and Families* (156-193). Cambridge: Cambridge University Press, 1998
- Herman-Stahl M., Stemmler M., Petersen A. Approach and avoidant coping: implications for adolescent mental health. *Journal of Youth and Adolescence* 1995, 24: 649-665
- Jørgensen J., Andreasen J & Christensen E. Spiseforstyrrelser – en tværfaglig antologi. Frydenlund 2000.
- Lov om offentlighed i forvaltningen (Offentlighedsloven).
- Lov om Social Service. Lov nr. 1117 af 26/09/2007
- Lasgaard M. Ensom blandt andre. *Psykolog Nyt* 2006, 5: 3-8.
- Madsen, S.Å. Manden som køn og patient. *Akademiske sygeplejersker* 2007, 4: 4-12.
- Morgan J.F., Reid F., Hubert Lacey J. The SCOFF questionnaire: assessment of a new screening tool for eating disorders. *British Medical Journal* 1999, 319: 1467-1468.
- Neimeyer R.A. Lessons of loss: A guide to coping. New York: McGraw-Hill, 1998
- Rasmussen H. O. & Zøllner L. Travellers i folkeskolen – forebyggelsesprojekt for sårbare

unge med dansk og anden etnisk baggrund. Center for Selvmordsforskning, 2008

Simonsen S Mænd, sundhed og sygdom: ronkedorfænomenet. Klim, 2006

Skaarderud F. Stærk/Svag. En håndbog om spiseforstyrrelser. Hans Reitzels Forlag, 2001

Straffeloven. Lov nr. 260 af 23/10/2007

Vejledning om særlig støtte til børn og unge og deres familier (Vejledning nr. 3 til Serviceloven). Velfærdsministeriets vejledning nr. 99 af 5/12 2006.

Williams L., Labonte R., O'Brien M. Empowering social action through narratives of identity and culture. Health Promotion International, 18(1), 33-40, 2003.

Waadegaard M Risikoadfærd for spiseforstyrrelser blandt danske kvinder i alderen 16-59 år. Statens Institut for Folkesundhed, Sundhedsministeriet, 2002

Zøllner L. Sårbare unge. Odder kommune, 1999

Zøllner L. Unges livsstil. Lemvig kommune, 2001

Zøllner L. Unges (mis)trivsel. Center for Selvmordsforskning, 2002

Zøllner L. Centrale begreber inden for selvskadende adfærd. Faktaserien nr. 21, Center for Selvmordsforskning, 2006

Zøllner L. Når unge skader sig selv. Komiteen for Sundhedsoplysning, 2007.

Zøllner L og Jensen, B. "Sårbarhed og (mis)trivsel blandt unge" – i folkeskolens ældste klasser. Center for Selvmordsforskning, 2009

Zøllner L. Selvmordsadfærd og resiliens blandt etniske minoriteter i Danmark. Center for Selvmordsforskning, 2008

