

Resultatkontrakt
for
Center for Selvmordsforskning 2008



Søndergade 17 • 5000 Odense C • Tlf: 66 13 88 11 • Fax: 65 90 81 74 •

email: info@cfsmail.dk

Indhold

1. Indledning	
2. Præsentation af Center for Selvmordsforskning	3
2.1 Centrets mission	3
2.2 Organisering	3
2.3 Det faglige bindeled til ministeriet	4
2.4 Finansiering	4
3. Centrets forandringsteori	5
4. Forandringsteorien	5
5. Mål for kontraktåret	6
6. Budget og økonomiforhold	7
7. Afrapportering og resultatvurdering	7
8. Kontraktens gyldighedsperiode, genforhandling m.v.	8

1. Indledning

Resultatkontrakten er en aftale mellem Velfærdsministeriet og Center for Selvmordsforskning om mål og resultatkrav for institutionens virksomhed i 2007. Kontrakten er ikke en aftale i juridisk forstand, men udstikker rammer og betingelser for Center for Selvmordsforskning's opgaveløsning og udvikling i aftaleperioden. Gældende lovgivning og hjemmelskrav, budget- og bevillingsregler, overenskomster mv. skal følges, medmindre der på sædvanlig måde er skaffet hjemmel til fravigelse.

Resultatkontrakten er en del af det samlede styringskoncept for mindre selvejende institutioner under Velfærdsministeriet. Udover resultatkontrakten omfatter konceptet administrationsinstruks, virksomhedsregnskab, selvangivelse og tilsynsbesøg samt finansiel revision.

2. Præsentation af Center for Selvmordsforskning

2.1 Centerets mission

Er at bidrage med forskningsbaseret viden om selvmordsadfærd for at optimere relevante faggruppers viden herom med henblik på at forebygge selvmord og selvmordsforsøg.

Centerets formål er:

- at drive epidemiologisk og årsagsorienteret forskning vedrørende selvmordsadfærd samt indgå i nationalt og internationalt samarbejde
- at samle, koordinere og formidle viden om selvmordsadfærd og forebyggelse med henblik på at anvende denne viden i indsatsen for at forebygge selvmordsadfærd
- at bidrage til undervisning og uddannelse af de personalegrupper, der til daglig arbejder blandt de grupper, hvor risikoen for selvmordsadfærd er høj
- at foreslå indsatsområder i det forebyggende arbejde.

2.2 Organisering

Centret blev dannet i 1989 og blev i 1999 en selvejende institution under Socialministeriet med henblik på at drive forskning i selvmordsadfærd og derigennem bidrage til forebyggelse. Centret, som er landsdækkende, har siden 1994 haft status som WHO Collaborating Centre for Prevention of Suicide.

Centret udfører sin virksomhed med reference til en bestyrelse, der fastsætter dets mål og prioriteringer. Centrets bestyrelse har som den øverste ledelse det administrative og faglige ansvar for centret.

Bestyrelsen udpeges for en fireårig periode, der følger det kommunale valgår. Den daglige ledelse varetages efter delegation af centrets leder under ansvar for bestyrelsen.

Bestyrelsen, som har den overordnede ledelse af centeret, består af 9 medlemmer, der beskikkes af Velfærdsministeriet. Medlemmerne indstilles af

Velfærdsministeriet

Kommunernes Landsforening

Danske Regioner

Ministeriet for Sundhed og Forebyggelse

Undervisningsministeriet

Ministeriet for Videnskab, Teknologi og Udvikling

Syddansk Universitet

Rådet for Frivilligt Socialt Arbejde

Center for Selvmordsforskning

2.3 Det faglige bindeled til Velfærdsministeriet

Udsatteenheden under Socialfagligt Center i Velfærdsministeriets departement er det centrale faglige bindeled til centret. Udsatteenheden har en repræsentant i bestyrelsen.

Økonomisektionen under Center for Administration, Koncernforvaltning og Tilskudsadministration i Velfærdsministeriets departement har tilsynsforpligtelsen overfor Centret.

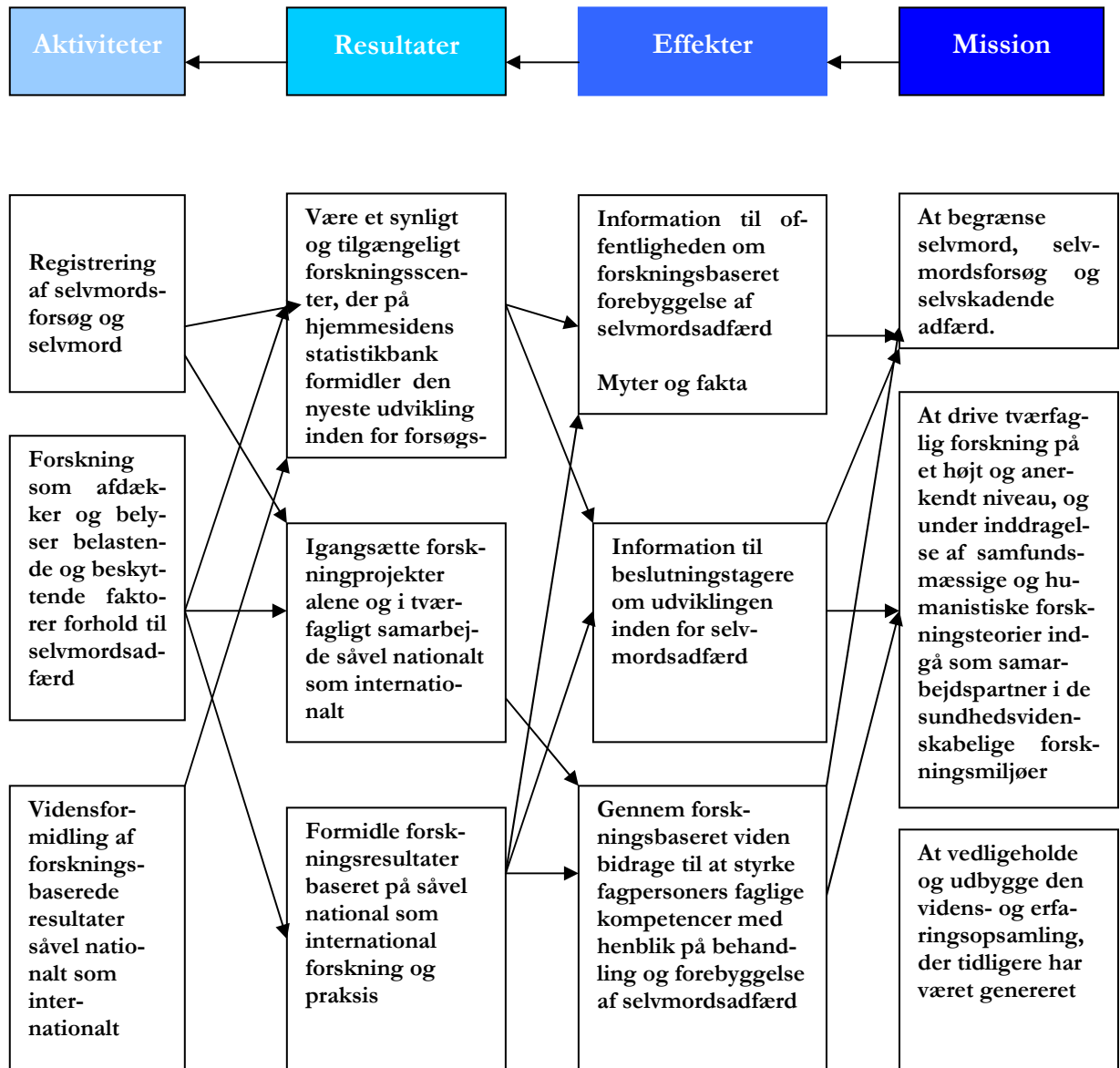
Den daglige ledelse af Centeret med ansvar for økonomi, faglige linier og drift varetages af centerlederen, under ansvar for bestyrelsen. Der afholdes regelmæssig kontakt med Velfærdsministeriet bl.a. gennem ministeriets bestyrelsesrepræsentant, som derigennem bringer de særlige ønsker til centerets virksomhed frem. Udsatteenhedens forventninger til Centerets arbejde fremgår af Bilag 1.

Center for Selvmordsforskning har en tværfaglig medarbejderstab. Der var ved udgangen af 2007 8 medarbejdere ansat på grundbevillingen i Center for selvmordsforskning, svarende til samlet 7,9 årsværk samt 5 projektansatte på forsknings- og forebyggelsesbevillinger, svarende til 4,9 årsværk.

2.4 Finansiering

- a. Center for Selvmordsforskningens udgifter finansieres af:
- b. En grundbevilling efter Finansloven
- c. Forsknings- og forebyggelsesbevillinger

3. Centrets forandringsteori



4. Forandringsteorien

CFS langsigtede målsætning er gennem nationalt og internationalt tværvideenskabeligt samarbejde at medvirke til at begrænse selvmord, selvmordsforsøg og selvskadende adfærd.

Centerets overordnede mål er at blive et stærkt tværfagligt forskningscenter, nationalt og internationalt og skabe et forskningsbaseret vidensgrundlag for stillingtagen til udviklingen af forebyggelsesinitiativer i bred forstand samt etablere et vidensgrundlag for specifikke faggrupper og frivillige inden for det sociale arbejde.

5. Mål for kontraktåret

Effekter	Indikatorer og målemetode	Mål for 2008
<p>At sikre en kontinuerlig registrering af selvmordsforsøg og opdatering af centrets registre</p> <p>At igangsætte nye tværfaglige projekter baseret på registerbaseret forskning med henblik på at belyse selvmordsadfærd</p>	<p>De nyeste tal fremgår og er tilgængelig på hjemmesiden ultimo 2008.</p> <p>Ansattes afrapportering ved ugentlige møder med centerleder året rundt</p> <p>Ansattes kvartalsvise skriftlige afrapportering til centerleder</p>	<p>Opdatering af registre for selvmordsforsøg til og med udgangen af 2006</p> <p>At fastholde forskere med erfaring i registerbaseret forskning, der kan bidrage til at anvende registrene i større tværfaglige og tværinstitutionelle undersøgelser</p> <p>At videreudvikle kvalitetskontrol gennem deltagelse i faglige udviklingsmiljøer (Nordiska Högskolan för folkhälsovetenskap, Göteborg, Massay University, Auckland, WHO)</p> <p>Indlede samarbejde med mindst 1 nyt registerbaseret tværfagligt projekt</p>
<p>At igangsætte internationalt forskningssamarbejde vedrørende selvskadende adfærd blandt unge</p> <p>At igangsætte WHO forskningsprojekt vedrørende registrering af selvmordsforsøg</p> <p>At fortsætte/afslutte igangværende forskningsprojekter</p>	<p>Følge op på forskningsmøder og planer for tværfagligt samarbejde</p> <p>Indgå i styregruppens møder for WHO-projektet</p> <p>Ved ugentlige møder året rundt samt kvartalsvis skriftlig afrapportering til centerleder</p>	<p>Centeret indsamler data i Danmark og samarbejder med Australien og New Zealand om indsamling der (ca. 500 besvarelser i NZ og AUS og 3000 besvarelser i DK).</p> <p>Indlede et lignende nordisk/europæisk forsknings-samarbejde</p> <p>Formidling i rapportform af resultater fra mindst 3 forskningsprojekter</p> <p>Udgivelse af mindst 3 fakthæfter og 3 nyhedsbreve</p>

Resultater	Indikatorer og målemetode	Mål for 2008
Være et synligt og let tilgængeligt forskningscenter som bidrager til at øge viden om selvmordsforsøg og selvmord hos relevante fagpersoner og i befolkningen.	<p>Udarbejde faktahæfter, nyhedsbreve og forskningsrapporter med henblik på at imødekomme ønsker på forskellige niveauer inden for forskningsformidling</p> <p>Opgøres via rapport kvartalsvis.</p> <p>Opgøres via registrering (systemer og statistikprogrammer) halvårligt.</p>	<p>At relevante fagpersoner erfarer, at ny viden om selvmord, selvmordsforsøg og forebyggelse heraf er let tilgængelig.</p> <p>Overvejelser af hvordan tilgængeligheden kan måles på sigt</p> <p>At starte 1 forskningsbaseret forebyggelsesprojekt rettet mod ældre mænd</p> <p>At fagpersoner anvender den nyeste viden i deres daglige arbejde</p> <p>Overvejelser af, hvordan anvendelsen kan måles på sigt</p>

Ad. 6. Budget- og økonomiforhold

	Budget 2008
Finanslovsbevillingen	3.400.000
Videreførsel fra 2007	744.500
Puljeaktiviteter	2.598.125
Videreførsler fra 2007	3.854.761
Markedsfinansierede aktiviteter	-
Videreførsler fra 2007	-
Salgs-, Renteindtægter m.v.	-
I alt	10.597.386

Ad. 7. Afrapportering og resultatvurdering

Institutionslederen følger løbende op på CFS's overholdelse af resultatkontrakten, og bestyrelsen holdes orienteret om CFS's drift, kontraktoverholdelse og forelægges eventuelle afvigelser eller risici herfor.

CFS foretager gennem virksomhedsregnskabet en samlet afrapportering om målopfyldelsen, og afgiver et finansielt regnskab, herunder en bevillingsafregning.

I august/september måned afholdes en temadag/eftermiddag mellem CFS, CAK og Udsatteenheden, hvor centret giver en status for kontraktens målopfyldelse, og hvor forventningerne til det kommende år drøftes.

8. Kontraktens gyldighedsperiode, genforhandling m.v.

Resultatkontrakten gælder for perioden 1. januar 2008 til 31. december 2008.

Genforhandling eller justering af resultatkontrakten kan finde sted ved væsentlige ændringer i kontraktens forudsætninger, og i øvrigt når parterne er enige herom.

Såfremt der foretages ændringer i kontrakten mellem parterne, vil dette finde sted i særskilte tillæg til resultatkontrakten.

Den.....

Palle Pedersen

Formand for bestyrelsen

Peter Juul

Kontorchef, Udsatteenheden, Velfærdsministeriet

Jens Kristian Poulsen

Kontorchef, Forvaltningskontoret, Velfærdsministeriet

Bilag 1

Udsatteenheden
j.nr. 2006-2729
9. oktober 2007

Center for Selvmordsforskning er en væsentlig aktør, når det gælder indsamling og bearbejdning af viden om selvmordsadfærd, herunder også om faktorer, der kan bidrage til viden om forhold, der beskytter mod selvmordsadfærd.

Centret skal – fortsat - have fokus på forskning i selvmordsadfærd og i forebyggende faktorer. Centret skal deltage i internationalt samarbejde, med henblik på at kunne inddrage viden herfra i den danske forsknings- og forebyggelsesindsats.

Ved at fremskaffe og bearbejde viden om selvmordsadfærd og anden selvskadende adfærd, skal centret bidrage til forebyggelse af selvmordsadfærd, fx gennem oplysningsaktiviteter over for centrale aktører, fx myndigheder, hospitaler, og andre, der kommer i kontakt med mennesker med selvmordsadfærd .

Centret skal i forhold til de centrale myndigheder (Socialministeriet) bidrage med både kvantitativ og kvalitativ viden om selvmordsadfærd, og kunne bidrage med faktiske oplysninger om forebyggelsesindsats mv.

mvh.
Frode Svendsen