

Forskningscentrets rapportserie
2008

Rapport 2.1



Travellers i Folkeskolen

- forebyggelsesprojekt for sårbare unge med dansk og anden etnisk baggrund

Hanne Overkær Rasmussen, Bo Andersen Ejdesgaard, Susanne Mouazzene, Børge Jensen og Lilian Zøllner

Udgivet af Center for Selvmordsforskning 2008

Afsluttende rapport

Travellers i Folkeskolen

- forebyggelsesprojekt for sårbare unge med dansk og anden etnisk baggrund

Hanne Overkær Rasmussen, Bo Andersen Ejdesgaard, Susanne Mouazzene, Børge Jensen og Lilian Zøllner

Afsluttende rapport

Forskningscentrets rapportserie
2008

Rapport 2.1



Udgivet af
Center for Selvmordsforskning, Odense
November 2008

Travellers i Folkeskolen

Forebyggelsesprojekt for sårbare unge med såvel anden etnisk som dansk baggrund

© Forfatterne og Center for Selvmordsforskning, 2008



Hanne Overkær Ras mussen er uddannet terapeut. Har tidligere været ansat på Center for Selvmordsforskning som underviser og konsulent tilknyttet folkeskoleledelsen i forskningsprojekt Travellers.



Susanne Mouazzene er socialrådgiver, psykoterapeut, stud.scient. soc. Er ansat som underviser og vejleder til at varetage forskningsprojektet Travellers på Center for Selvmordsforskning.



Lilian Zöllner er centerleder, Ph.D. ved Center for Selvmordsforskning i Odense. Har igennem en lang årrække forsket i sårbarhed, selvskaade og selvmordsadfærd blandt såvel vestlige som ikke vestlige unge.



Bo Andersen Ejdesgaard, er uddannet cand. mag. i historie og statskundskab fra SDU. Ansat som akademisk medarbejder mhp projekter, statistik/vidensformidling på Center for Selvmordsforskning.



Børge Frank Jensen er uddannet cand. scient og ansat som statistiker ved Center for Selvmordsforskning. Har som det primære forskningsområde den registerbaserede forskning i selvmordsforsøg.

Gengivelse af uddrag, herunder billeder, figurer, tabeller og citater er tilladt med tydelig kildeangivelse.

Foto / layout: Vibeke B. Lassen

Skrifter, der omtaler, anmelder, citerer eller henviser til nærværende publikation, bedes sendt til Center for Selvmordsforskning.

Udgivet af og kan købes hos:

Center for Selvmordsforskning

Søndergade 17

5000 Odense C

Tel: (+45) 66138811

Fax: (+45) 65908174

E-mail: info@cfsmail.dk

Hjemmeside: www.selvmordsforskning.dk

Pris: kr. 75,00

1. udgave, 1. oplag, december 2008

ISBN 978-87-90291-65-5

87-90291-65-4

Travellers er patenteret af © skylight, New Zealand



INDHOLD
INDHOLD

Forord	8
1. Indledning og baggrund	10
2. Hvad er Travellers?	12
3. Forberedelsesfasen	15
4. Screeningsforløbet	16
5. Travellersforløbene	24
6. Juridiske problemstillinger omkring Travellersforløbene	26
7. Efter Travellers	28
8. Konklusion	30
9. Summary	31
Litteratur	32

Forord

Langt de fleste unge klarer sig godt, men en mindre del er sårbare, de mistrives, har tanker om at skade sig selv eller skader sig selv. Det er vigtigt at sætte ind med forebyggelse på et tidligt tidspunkt i de unges liv, og med økonomisk støtte fra Egmont Fonden har det været muligt at igangsætte det forskningsbaserede forebyggelsesprojekt Travellers for unge med dansk såvel som anden etnisk baggrund.

Projektet blev indledt i efteråret 2006 og afsluttet i sommeren 2008. Opmærksomheden og interessen for Travellersprojektet har været meget stor, og den foreliggende rapport søger at besvare de mange spørgsmål, der har været stillet siden projektstart.

En lang række personer har direkte og indirekte været involveret i det foreliggende arbejde, og uden dem ville arbejdet have været særdeles vanskeligt. Der er især grund til at takke samtlige kolleger på Center for Selvmordsforskning, som har bidraget med mange vigtige synspunkter samt forslag til rettelser og ændringer.





Vi skylder de unge, deres forældre og lærere en varm tak for den interesse og åbenhed, de har vist i forbindelse med spørgeskemaundersøgelse og Travellersforløb.

Endvidere rettes en varm tak til skoleledere fra de deltagende skoler for velvillig behandling og imødekommenhed i forbindelse med projektets gennemførelse.

Uden økonomisk støtte ville det ikke have været muligt at starte projektet. Der skal derfor rettes en stor tak til Egmont Fonden for økonomisk støtte til at gennemføre dataindsamlingen og Travellersforløbene.

Aase Andreasen, Else Dam, Paul og Grethe Dyekjær takkes for deres indsats som konsulenter. Vibeke Lassen takkes for vejlederarbejde, layout og opsætning og Trine Banke Kristensen for oversættelse af sammenfatning.

Hanne Overkær Rasmussen, Bo Andersen Ejdesgaard, Susanne Mouazzene, Børge Jensen og Lilian Zøllner

December 2008



1. Indledning og baggrund

1.1. Indledning

Indenfor de seneste år har der i Danmark været en stigende trend med selvskade og selvmordsadfærd blandt unge mennesker, specielt piger (Zøllner 2002; 2008). Paradoksalt nok findes der herhjemme og internationalt kun meget få tilgængelige forskningsresultater omhandlende skolebaserede forebyggelsesprojekter rettet mod udsatte og sårbare unge¹. En del af de forebyggelsesprojekter, der går under betegnelsen "prevention programs", består hovedsageligt af oplysningskampagner til unge om farer ved forskellige sociale, psykiske og fysiske belastninger. Disse indeholder som sådan ikke en direkte kontakt med udsatte unge mennesker. Enkelte af forebyggelsesprojekterne har dog ud over viden- og informationskampagner en grad af undervisning og en direkte kontakt med de unge. Her skal nævnes to skolebaserede forebyggelsesprojekter.

1.2 Et skolebaseret oplysningsprogram i USA

I 1996 gennemførtes på udvalgte skoler i USA² en screening af, hvad der svarer til 6.-9. klasses unge. Målet var at opfange unge i risikogrupper. Den rettede sig primært mod de tre hyppigste dødsårsager blandt unge amerikanere: stofmisbrugsrelaterede trafikulykker, selvmord og drab.

283 børn i alderen 11 til 16 år blev screenet. Oprindeligt var planen at teste 1000

unge. Imidlertid var det vanskeligt at opnå forældrenes samtykke til undersøgelsen. Derfor blev kun 283 unge i alderen 11 til 16 år screenet – heraf 168 drenge og 115 piger. Til gengæld viste det sig, at 168 af disse unge opfyldte kriterierne for deltagelse i et efterfølgende interventionsprogram – et tal der oversteg det estimerede tal, som var sat til 100.

Programmet blev udviklet til at hjælpe unge med risikoadfærd gennem undervisning og støtte til personlig udvikling og ligeledes at lære de unge metoder til at hjælpe andre unge. Undervisningen foregik en time fem gange om ugen i tyve uger. Den baserede sig på videooptagelser med autentiske problematiske situationer med unge og deres forældre.

Den teoretiske baggrund var udviklet af klinisk psykolog Robert W. Firestone, 1997 og involverer både kognitive og emotionelle sider af personligheden. Kursets mål var, at:

- lære at identificere negative tanker, der influerer på adfærden
- forstå betydningen af udefrakommende påvirkning af vores selvopfattelse og vores adfærd
- blive opmærksom på den adfærd, der øger en positiv selvfølelse, og den, der

indkredser selvhad og lav selvværd

- forstå stoffers og alkohols psykologiske og fysiologiske indvirkning på den enkelte
- identificere risikofaktorerne for selvmord og vold og forstå nogle af de underliggende årsager til selvdestruktiv adfærd
- lære at forhindre andre i at gøre selvskade og/eller at udøve vold overfor andre

1.3 Et skolebaseret forebyggelsesprojekt i New Zealand

I 2002-2003 gennemførtes i Aotearoa, New Zealand, et pilotprojekt under ledelse af Pauline Dickinson, i samarbejde med University of Auckland's Injury Prevention Research Centre for det New Zealandske Sundhedsministerium. Projektet rettede sig mod sårbare unge i alderen 13-15 år, og fik navnet Travellers.

Projektet blev iværksat på baggrund af en stigende bekymring for den høje forekomst af selvmord og selvmordsforsøg blandt unge under 25. Undersøgelser har vist, at voksne med depression og angst ofte kunne berette, at de allerede i teenageårene havde depressive tanker og adfærd. Herudover byggede projektet på en rapport fra WHO, der viste, at 20-30% af unge skoleelever ville kunne drage fordel af en målrettet psykosocial intervention³.

Travellers blev designet som et skolebaseret interventionsprogram med det formål at identificere potentielle sårbare unge. Målet var at hjælpe de unge med at udvikle kompetencer til mestring og bearbejdning af tab og lignende forandringer i deres livsomstændigheder.

Pilotprojektet blev gennemført på 2 skoler – henholdsvis en skole i et landdistrikt og en skole i et byområde. 45 unge fra begge skoler blev gennem et spørgeskema, hvor de unge vurderede deres egen livssituation, identificeret til at være egnede til deltagelse i et Travellersforløb. Herefter blev der sendt breve til de unges forældre eller værgere. 34 (76%), heraf 24 piger og 10 drenge, responderede positivt og gav samtykke om

deltagelse. 98% af de tilmeldte fuldførte efterfølgende et Travellersforløb.

De unge, der deltog, var overordentlig begejstrede for de fleste elementer i Travellers, og de to skolars ansatte udtrykte, at Travellers var et egnet og tilfredsstillende program for skolen.

Konklusionen på pilotprojektet var, at målrettet intervention, som etableres indenfor et støttende skolemiljø, kan bidrage til at udbygge beskyttende faktorer som f.eks. personlige og interpersonlige mestringsstrategier og udvikle en større grad af hjælpsøgende adfærd. Herudover kan programmet medvirke til, at de unge udvikler en mere positiv selvfølelse og livsopfattelse.

På baggrund af de gode resultater fra pilotprojektet udbydes Travellers nu nationalt i New Zealand. Skolerne har således mulighed for at gøre brug af konceptet som led i skolernes trivselspolitik. Det er på baggrund af det newzealandske, forskningsbaserede interventionsprogram, at et lignende forskningsprojekt nu er iværksat i Danmark.

1.4 Baggrund

I 2001 blev der i ni europæiske lande, heriblandt Danmark samt tillige i Australien, gennemført en anonym spørgeskemaundersøgelse om unges selvmordsadfærd. Undersøgelsen var en del af en multinational undersøgelse, det såkaldte CASE-studie (Child and Adolescent Self-harm in Europe, Hawton, 2006).

I Danmark blev denne undersøgelse gennemført af Center for Selvmordsforskning og omfattede 5000 unge i folkeskolens 8. og 9. klasser i Fyns Amt (Zøllner 2008). For yderligere at få belyst hvilke belastende forhold, der særligt knytter sig til unge med anden etnisk baggrund, blev der ligeledes indsamlet data fra skoler i Storkøbenhavn og Århus med høj procent af elever med ikke-vestlig baggrund.

Undersøgelsen viste, at 20% af unge i de ældste klasser er udsatte og sårbare. På baggrund af dette resultat og på opfordring fra skoleledere, lærere, forældre og skolebestyrelser blev der iværksat forskellige forebyggelsesprojekter.

Et af disse initiativer blev forebyggelsesprojektet Travellers rettet mod sårbare unge. Projektet er forskningsbaseret, hvilket betyder, at det er gennemført under forskningsmæssige rammer, og konceptet er gennemtænkt ud fra nyeste viden (Dickinson et al., 2003)⁴.

Da New Zealand på en række områder er sammenlignelig med Danmark, når det drejer sig om skoleuddannelse, kultur, flygtninge og indvandrere, fandt Center for Selvmordsforskning også konceptet egnet til danske forhold, og købte derfor med støtte fra Socialministeriet (nu Velfærdsministeriet) en licens til Travellers af skylight, New Zealand. Med støtte fra Egmont Fonden kunne Center for Selvmordsforskning i 2005 derfor oprette de første Travellershold i Danmark.

1.5 Center for Selvmordsforskning

Det forskningsbaserede forebyggelsesprojekt varetages af Center for Selvmordsforskning. Centret er ansvarligt for hele projektet, dvs kontakt til skolerne, screening af målgruppe, selve Travellersforløbene og forskning vedrørende betydningen af Travellers for den enkelte unge på kort og på lang sigt.

¹ Zøllner L. (2004). Idékatalog. Inspiration til undervisning i selvmordsforebyggelse på grunduddannelserne, Gylling: Narayana press; Zøllner L. (2005). Handleplaner i gymnasieskolen – erfaringer og anbefalinger, Gylling: Narayana press.

² Firestone L. (2002). Choosing Life: A Curriculum for Preventing Youth Suicide, Violence, and Substance Abuse

³ Wyn J., Cahill H., Holdsworth R., Rowling L., Carson S. (2000). MindMatters, a WholeSchool Approach Promoting Mental Health and Wellbeing. Australian and New Zealand Journal of Psychiatry; 34:594-601.

⁴ Dickinson et al. (2003). Travellers: a schoolbased early intervention programme helping young people manage and process change, loss and transition. Pilot phase findings. Australian and New Zealand Journal of Psychiatry; 37:299-306.



2. Hvad er Travellers?

2.1 Indledning

Travellers kan beskrives som et psykoeducativt program. Programmet er udviklet på baggrund af psykologisk-pædagogiske, sociale, kognitive og adfærdsmæssige teorier og har til formål at hjælpe unge mennesker, som har oplevet stressende og udfordrende forandringer i livet. Forandringer, der kan være medvirkende til følelsesmæssige problemer, især hvis de unge ikke har de nødvendige forudsætninger på det personlige plan og/eller den nødvendige støtte udefra.

Udover følelsesmæssige problemer kan belastende livsomstændigheder også indvirke på de unges evne til koncentration, indlæring og præstation.

2.2 Ikke behandling, men forebyggelse

Travellers er ikke et behandlingsprogram, men forebyggelse. Målet er, at man med tidlig indsats kan undgå, at de unge bliver egentlig behandlingskrævende, og at de unge igennem deltagelse i Travellers lærer at mestre livet og de situationer, der opstår.

2.3 Teoriramme

Travellersprogrammet foregår i mindre grupper og har til formål at støtte unge

mennesker i at klare og mestre forandringer, tab og nye udfordringer. Disse udfordringer vil afføde forskellige reaktioner hos hver enkelt. F.eks. vil det at skifte skole ofte være en stor udfordring. Hvert ungt menneske vil håndtere en sådan forandring forskellig. Travellers hjælper unge mennesker med at reflektere over og revurdere oplevelser, der er hændt dem i hverdagen og i livet generelt. Den måde, de oplever disse begivenheder på – både kognitivt, emotionelt og adfærdsmæssigt, er ikke kun en refleksion over begivenheden i sig selv. Det handler også om, hvad unge mennesker tager for givet og hvilke værdier, de tillægger oplevelsen.

2.4 Ni fokusområder

Den teoretiske ramme for Travellers er velundersøgt og fokuserer på ni fokusområder:

1. *Fremme den mentale sundhedstilstand.* Det handler bl.a. om at understøtte udviklingen af personlige færdigheder for derved at styrke den følelsesmæssige og sociale trivsel. Gennem Travellers støttes den unge i at opnå personlig styrke til at kunne håndtere forandringer og ligeledes til at kunne indgå i relationer med andre og vedligeholde disse relationer. I dette arbejde lægges hovedvægten på at opbygge den enkeltes styrke og forstærke ressourcer, hvor der i mindre grad fokuseres på problemer og manglende overskud.

2. *Brug af metaforer.* "Livet er en rejse". Gennem metaforer kan f.eks. en livsholdning/filosofi udtrykkes kort og præcis. Metaforer opstår på baggrund af refleksion og kan skabe grobund for videre refleksion. Med metaforen "Livet er en rejse" kan unge udvikle en forståelse af livet som dynamisk og i bevægelse. Akkurat som på andre rejser vil de møde oplevelser og udfordringer, de ikke på forhånd er bekendt med. Hver især må de lære at håndtere disse udfordringer.

3. *Finde mening.* Vi finder mening med livet gennem vores sociale og kulturelle baggrund og ved at skabe fortællingen om, hvem vi er, og hvordan vi er blevet den, vi er (Monk, 1997). Travellers arbejder med historiefortælling med det formål at:

- styrke den personlige identitet og forholdet til kultur og værdier
- dele den personlige historie med andre og derved opbygge tryghed og selvtillid
- ud fra personlige erfaringer at opbygge en fælles fortælling og derved skabe følelse af at være en del af en gruppe
- få støtte til at løse problemer ved at fremlægge dem i gruppen. (Williams et al., 2003)

4. *At udtrykke følelser/være følelsesmæssigt vel-funderet.* Det har stor betydning for os, at vi kan forstå udviklede følelser og derved nuancere vore oplevelser af livet og os selv, at vi lærer at identificere vore følelser og ligeledes lærer at aflæse og forstå andres følelser (Harrington et al. 1998). Det kan vi bl.a. gøre ved at sætte ord på følelser og udvikle et mere alsidigt ordforråd omkring følelser, så vi kan slippe barndommens sort/hvide måde at tænke på.

I Travellers sker dette gennem små øvelser med udgangspunkt i hverdagslivets hændelser.

5. *Tankemæssige / kognitive strategier.* I lighed med udviklingen af en større følelsesmæssig nuancering, er måden, vi tænker på, afgørende for, hvordan vi har det, og hvordan vi opfører os. Travellers hjælper den unge med at udforske alternative tankemåder i forhold til

konkrete hændelser gennem hensigtsmæssig kognitiv omstrukturering.

6. *Mestring.* Både følelsesmæssige og kognitive kompetencer har betydning for den måde, vi håndterer forskellige livsbegivenheder på, hvordan vi mestrer hverdagslivets krav (Frydenberg, 1997).

7. *Søge hjælp og støtte.* At kunne søge og modtage hjælp er særlig vigtig for unge, der er i vanskelige eller stressende perioder/situationer i deres liv. Det kan være en god støtte til unge at modtage social støtte fra voksne og andre (D' Imperio et al., 2000). Travellers arbejder på, at de unge identificerer deres netværk, bliver opmærksomme på hvor de har et netværk, og hvor de evt. mangler støtte.

8. *Socialt tilhørsforhold.* Trivsel hænger uløseligt sammen med at have et socialt tilhørsforhold. Vi definerer os gennem vores sociale roller til andre. Det har vist sig, at unge, som føler sig knyttet til skolemiljøet, får mere glæde ud af skolen og har mindre fravær (Battistich og Holm, 1997). Travellers giver de unge mulighed for at lære mere om andre og knytte venskaber i og udenfor gruppen.

9. *Gruppearbejde.* Erfaringen viser, at unge, der befinder sig i en omskiftelig livsfase, kan få udbytte af at vende tanker og følelser i mindre grupper. Gennem deltagelse i Travellersprogrammet får de unge mulighed for at knytte sociale bånd og udvikle støttende relationer.

Som det fremgår af ovenstående, bygger Travellers-konceptet på den antagelse, at refleksion kan være medvirkende til at ændre uhensigtsmæssig adfærd hos unge mennesker. Gennem formidling af viden, sat i relation til de unges egne erfaringer, kan de unge arbejde med de vanskeligheder, de møder i livet, og deraf stå bedre rustet.

2.5 Formål

Travellers fokuserer primært på at forstærke følelsen af samhørighed og at støtte de unge i at udforske de

erfaringer, livet har givet dem. Herudover giver programmet de unge forskellige redskaber, hvormed de kan navigere sikkert gennem de udfordringer, de i dagligdagen står over for og efterfølgende komme styrket videre.

2.6 Den danske målgruppe

I Danmark er Travellers forsøgsmæssigt blevet udbudt til sårbare unge i 7. til 9. klasse på skoler i Odense, Århus og København⁵. Skolerne har mindst 50% unge i de ældste klasser med anden etnisk baggrund end dansk.

De unge er identificeret på baggrund af et spørgeskema, hvis centrale spørgsmål omhandlede livsomstændigheder, sårbarhed, tanker om selvskade og selvskade.

2.7 Form og indhold

Travellers er et fastlagt koncept, hvad form og indhold angår. Formen er et gruppeforløb med 6-10 unge, og forløbet strækker sig over 8 gange, hvor hver gang varer ca. 1½ time. Der er 2 voksne tilknyttet forløbet, hvoraf den ene er uddannet Travellersvejleder.

Hvert møde har et bestemt tema, hvortil der er formuleret sætninger og nøgleudsagn. Intentionen er at fastholde temaet i erindringerne samt danne udgangspunkt for en samtale og refleksion over det aktuelle tema.

2.8 Faser i forløbet

Projektet er opbygget i forskellige faser:

- Forberedelsesfasen – herunder netværksopbygning og etablering af skolekontakter
- Screeningsforløbet – spørgeskemaundersøgelse og efterbehandling
- Travellersforløbene – selve programmet
- Efter Travellers – forskning og evaluering

⁵ Travellers er ligeledes på forsøgsbasis udbudt til unge på gymnasiale uddannelser i trekantssområdet. For uddybning af dette forskningsprojekt henvises til rapporten: Travellers i de gymnasiale uddannelser, Center for Selvmordsforskning, 2008.

Figur 2 Tema	Nøgleudsagn
"Nogle gange kan vejen være mere besværlig end andre gange"	Livet er en rejse
"Vores selvfølelse er vores tro på eget selvværd"	Jeg er OK!
<p>"Stol på dine følelser – det er i orden at have dem"</p> <p>"Det er sundt at udtrykke sig"</p> <p>"Det er helt naturligt at opleve forandringer som stressende"</p>	Vis dine følelser!
<p>"Mine tanker påvirker mine følelser"</p> <p>"Jeg kan få det bedre ved at tage kampen op mod negative tanker"</p> <p>"Nogle gange kan jeg ændre ved tingene, andre gange kan jeg ikke, men jeg kan ændre måden, jeg tænker over tingene"</p>	Jeg tænker, derfor er jeg!
<p>"Skæg og ballade gi´r mindre stress"</p> <p>"Afslapning gi´r ny energi"</p> <p>"Man fortjener en belønning, når dagsturene og rejserne går godt"</p>	Du er din egen bedste ven
<p>"Alle har brug for støtte indimellem"</p> <p>"Støtte kan være praktisk og/eller følelsesmæssig"</p>	Brug dit netværk!
<p>"Livets udfordringer får os til at vokse"</p> <p>"Der findes værktøjer, som kan hjælpe mig med at klare livet"</p>	Livet kan håndteres

Ovenstående figur 2 viser de forskellige tema/nøgleudsagn i et typisk forløb. Nogle strækker sig over et par møder, men oftest afsluttes temaet hver gang.



3. Forberedelsesfasen

3.1 Kontakt til skolerne

De udvalgte skoler kontaktes gennem skolelederne. Disse får tilsendt målrettet informationsmateriale omkring Travellersprojektet, og der aftales som oftest et møde, hvor projektet yderligere bliver uddybet. Efterfølgende afgør skolelederne, hvorvidt skolen ønsker at indgå i projektet. Giver skolelederne tilsagn, er det typisk, at skolens AKT-medarbejder (Adfærd, Kontakt og Trivsel) og de respektive klasselærere viderefører kontakten til Travellersvejlederne.

For at opnå de bedst mulige betingelser for de unge, der deltager i et Travellersforløb, er det vigtigt, at skolen og skolens lærere bakker op om projektet og er med til at skabe de optimale rammer for de unges deltagelse. Derfor afholdes der et møde med lærerne, hvor projektet nærmere bliver præsenteret, og lærernes rolle præciseres.

På mødet fortæller vejlederen kort om forløbet samt beder lærerne om hjælp til at finde egnede lokaler på skolen. Vejlederen præciserer ligeledes vigtigheden af, at lærerne bakker op om elevernes deltagelse i Travellers således, at de unge ikke føler sig udsat for unødigt opmærksomhed, når de forlader undervisningen for at gå til et Travellersmøde.

Lærerne er som udgangspunkt imødekommende overfor projektet. Mange lærere udtrykker bekymring for en del af deres elevers psykiske velbefindende og hilser derfor Travellersinitiativet velkommen. De indgår derfor oftest beredvilligt i at skabe gode rammer for Travellersforløbene. Typisk udvikler denne imødekommenhed sig i takt med, at de unge overfor lærerne beretter om deres oplevelser med Travellers.

På nogle skoler har der været direkte kontakt til lærerne før eller efter hvert Travellersmøde. På andre skoler er kommunikationen udelukkende foregået via mail. I nogle tilfælde har klasselæreren kontaktet vejlederen, hvis der har været særlige problematikker ift. enkelte af deltagerne i Travellers, som læreren har ment det hensigtsmæssigt at orientere Travellersvejlederen om.

3.2 Kontakt til forældrene

Forældrene er gennem hele forløbet skriftligt blevet informeret om projektet – både den forestående spørgeskemaundersøgelse og et eventuelt tilbud til deres barn om deltagelse i Travellers.

Hvis deres søn eller datter viser sig at opfylde kriterierne for deltagelse i et Travellersforløb, modtager forældrene endnu et brev. Udover praktiske oplysninger som f.eks. tid og sted for forløbet, bliver Travellers kort beskrevet i en vedlagt folder.

Forældrene skal herefter skriftligt give deres samtykke, hvis de ønsker, at deres søn eller datter skal deltage i et Travellersforløb. De opfordres endvidere til at henvende sig til Travellersvejlederen enten telefonisk eller via mail, såfremt de har spørgsmål, der relaterer sig til Travellersforløbet. Nogle få forældre har benyttet sig af denne mulighed. I disse tilfælde har det typisk været begrundet i usikkerhed omkring, hvorfor netop deres søn/datter har fået et sådant forløb tilbudt.

Det har været på tale i samråd med klasselærerne at indkalde de involverede forældre til et forberedende møde på lige fod med eleverne. Det har dog ikke været muligt at få sådanne møder passet ind i skolens forældreaktiviteter.

3.3 Elevkontakt

Kontakten til eleverne ændrer sig gennem forløbet. I starten bliver eleverne efter spørgeskemaundersøgelsen udelukkende kontaktet via brev med tilbud om deltagelse i et Travellersforløb. Denne kontaktform giver meget få tilmeldinger, og overvejelserne gik på, hvorvidt informationsmaterialet og kommunikationsformen er hensigtsmæssig overfor eleverne og deres forældre.

Der blev da forsøgs-mæssigt arrangeret et informationsmøde for de elever, der opfyldte screeningskriterierne. På mødet fik de unge mulighed for at se Travellersvejlederen, høre nærmere om Travellers, og få en af de opgaver, som anvendes i forløbet samt mulighed for at spørge ind til dette.

Som afslutning på mødet fik hver elev udleveret et brev, som de skulle aflevere til deres forældre og efterfølgende aflevere til skolen i underskrevet stand, hvis de ønskede at deltage.

Disse introduktionsmøder betød, at langt flere unge efterfølgende meldte sig til et Travellersforløb.



4. Screeningsforløbet

4.1 Spørgeskemaet

Spørgeskemaet er udfærdiget med fokus på følgende kategorier:

Sårbarhed.

Til måling af sårbarhed blandt unge tager Travellers udgangspunkt i Weinberger Adjustment Inventory (WAI), der er en skala, der måler unges selvopfattelse og selvvurderede kontrol og tilpasningsevne (Weinberger et al., 1989)⁶. Herudover måles sårbarheden også bl.a. ud fra antallet af skoleskift:

- Life Events Scale (liste over livsbegivenheder sket inden for de seneste 12 måneder, hvor deltageren vurderer hændelsernes påvirkning som henholdsvis positivt, lidt negativt, noget negativt eller meget negativt)
- Har gået på 7/flere skoler inden for de sidste 5 år
- Har ikke haft det godt med sig selv det meste af tiden inden for de sidste 6 måneder

- Har haft brug for hjælp pga. alvorlige personlige, følelsesmæssige eller psykiske problemer indenfor det sidste år

Selvskadende adfærd, herunder selvmutilerende adfærd

- Har forsøgt at skade sig selv

Overvejelser om selvskade

- Har mindst én gang indenfor det seneste år alvorligt overvejet at tage en overdosis eller på anden måde skade sig selv uden at gennemføre.

4.2 Selve screeningsforløbet

Screeningen foregår klassevis i skolens computerlokale under vejledning af en af centerets ansatte. Spørgeskemaet bliver hentet af hver elev via et login og password og udfyldes online. Det gør databearbejdningsprocessen nemmere, da elevernes

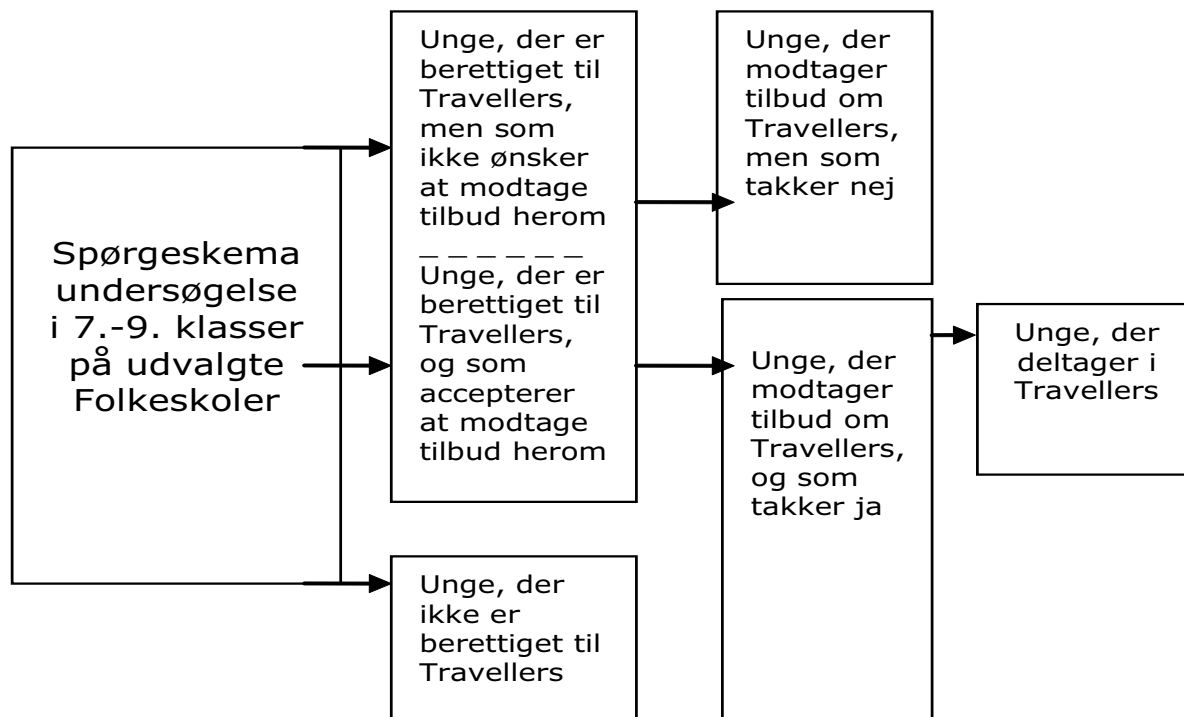
svar derved med det samme kan bearbejdes elektronisk.

De unge bliver kort introduceret i, hvad Travellers er, og at nogle senere ville få mulighed for at få indholdet uddybet.

Grunden til den noget korte information om sammenhængen mellem den enkeltes besvarelser af spørgeskemaet og et eventuelt tilbud om et Travellersforløb er, at der ikke ønskes en stigmatisering af de unge, der kan få tilbudt Travellers.

4.3 Udvælgelsesprocedure

Figur 4.1 viser proceduren. Gruppen af respondenter falder i to – de unge, der kan få tilbudt Travellers og de unge, der ikke er berettiget til Travellers. Blandt de unge, der tilbydes Travellers, siger et antal ja til tilbuddet, mens andre siger nej.



4.4 De unges forståelse af spørgsmålene

Nogle af spørgsmålene i spørgeskemaet volder de unge vanskeligheder. Eksempelvis forstår mange ikke et udtryk som: "at blive nedgjort". Nogle – især unge med ikke-vestlig baggrund - forstår ikke udtrykket: "at have oplevet racistiske bemærkninger".

Nogle piger med ikke-vestlig baggrund har overfor dataindsamlere udtrykt blufærdighed i forhold til de spørgsmål, der bliver stillet. I et enkelt tilfælde har en bror til en søster i samme klasse rejst sig fra sin plads for at undersøge, hvad søsteren svarede. Han udtrykte bekymring for, om de sociale myndigheder ville få kendskab til besvarelsene.

Generelt har eleverne været positive overfor deltagelsen i undersøgelsen og synes at have spurgt om hjælp, når de har været i tvivl om, hvordan de skulle forstå spørgsmålene.

4.5 Kommunikation med forældre med anden etnisk baggrund

På introduktionsmøderne har flere unge med anden etnisk baggrund spurgt, hvad de skal sige til deres forældre om Travellers. Da nogle forældre har vanskeligheder med at læse dansk, er det de unges vurdering, at det skriftlige informationsmateriale vil være vanskeligt for deres forældre at forstå. Vejlederen giver derfor de unge forslag til, hvad de kan sige til deres forældre. Samtidig opfordrer vejlederen de respektive klasselærere til at tage kontakt til de forældre, der vil have vanskeligheder med at forstå indholdet i informationsmateriale.

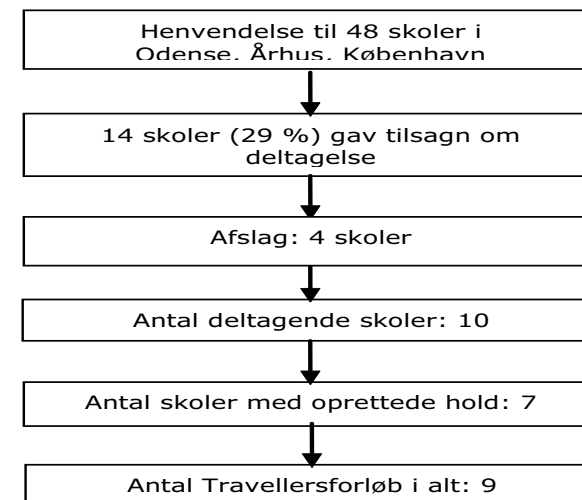
Erfaringen viser, at forældrene er mere tilbøjelige til at bakke op om de unges deltagelse i Travellers, hvis klasselæreren udtrykker sig positivt om projektet overfor forældrene. Det samme gælder ligeledes i forhold til de unge selv. Det har vist sig at være af stor betydning, hvordan klassens lærere, ja skolen i

det hele taget, byder Travellersinitiativet velkommen. Det har også vist sig, at på de skoler, hvor det er en naturlig del af skolelivet, at nogle elever har brug for særlig opbakning og støtte, har det været mindre problematisk for den unge at tilmelde sig Travellers.

4.6 Hvor mange skoler har været involveret?

Projektbeskrivelsen foreskriver, at der rettes henvendelse til ti skoler i henholdsvis Århus, Odense og København med mindst 50% unge med anden etnisk baggrund i de ældste klasser. Derudover foretages et såkaldt forsøgsprojekt på yderligere to skoler, som derefter vurderes og justeres, inden de efterfølgende forløb iværksættes.

I alt er der rettet henvendelse til 48 skoler i de tre byer. Af disse 48 skoler sagde 14 skoler i første omgang ja til at deltage i projektet. 4 af de 14 skoler meldte siden fra og én ny kom til. Begrundelsen for framelding var forskellig, f. eks. langtidssygdom blandt de ansvarlige klasselærere, travlhed på skolen, involvering i andre forebyggelsesprojekter samt skolelukning. Samlet blev der gennemført screening på ti skoler, og der oprettedes hold på ialt 7. På 2 skoler blev der oprettet 2 hold således at ialt 9 forløb blev gennemført på folkeskoler i Århus, Odense og København (Figur 4.2)



Figur 4.2

4.7 Afvigelser

- i beregning af screeningsresultater

Gennem screeningsforløbet har det vist sig, at nogle af spørgeskemaets formuleringer og gradueringer har voldt de unge vanskeligheder. Derfor er spørgeskemaet tilrettet, hvilket betyder, at der har været anvendt to forskellige formuleringer i spørgeskemaerne.

Eksempelvis er der i den del af spørgeundersøgelsen, der omhandler sårbarhed hos den unge, formuleret følgende udsagn: "Jeg kan ikke særlig godt li' mig selv". Her kan respondenterne vælge mellem følgende svarmuligheder: Forkert; Delvist forkert; Ved ikke; Delvist rigtig; Rigtig. I flere tilfælde har respondenterne måttet spørge om hjælp til forståelse af svarmulighedernes konsekvenser. Derfor blev udsagnet omformuleret til følgende: "Jeg har ikke kunnet li' mig selv" og svarkategorierne til: Helt enig; Mest enig; Hverken enig eller uenig; Mest uenig; Helt uenig.

I forbindelse med WAI-skalaen skal de unge svare på 12 forskellige udsagn. Ikke alle respondenter svarer på samtlige udsagn. I beregningsgrundlaget betyder dette, at hvis en eller flere besvarelser er sprunget over, bliver der ikke lavet en score indenfor denne kategori. I det samlede resultat vurderes det at have begrænset betydning.

Tabel 4.1

Deltagelse i screening og tilbud om Travellers fordelt på køn

	Drenge	Piger	I alt
Antal inviterede til at deltage i spørgeskemaundersøgelsen (screening)	374	372	746
Antal deltagende i spørgeskemaundersøgelsen (screening)	303	346	649
Elever i alt tilbudt Travellers	57	117	174
Elever i pct. tilbudt Travellers	18,8%	33,8%	26,8%
Elever deltaget i Travellers mere end 3 gange	17	32	49

4.8 Screeningsresultater

Tabel 4.1 giver en oversigt over antallet af unge, der på forskellige niveauer har deltaget i undersøgelsen.

4.9 Definition af etnicitet

Der anvendes forskellige definitioner og kategorier for etnicitet i undersøgelsesrapporter. I nogle undersøgelser opereres med flere kategorier end den, der er anvendt i denne rapport.

I en undersøgelse om psykisk trivsel blandt etniske minoriteter anvendes fem etniske kategorier (Helweg-Larsen et al., 2007). Her skelnes mellem indvandrere og efterkommere. Indvandrere er personer født i udlandet samt personer, som er født i et andet land end Danmark, men hvor den ene forælder er dansk født.

Efterkommere er personer født i Danmark af forældre, hvoraf ingen er dansk statsborger født i Danmark. Gruppen indeholder ligeledes personer, hvor kun den ene er født i et andet land.

Derudover findes en særlig kategori for adoptivbørn, der er født i et andet land, og hvor begge forældre er født i et vestligt land.

Det her foreliggende projekt tager udgangspunkt i den definition af etnicitet, der stemmer overens med den CASE-undersøgelse, som Center for Selvmordsforskning foretog i danske Folkeskoler i 2001-02 og 2006-07 (Zøllner 2008). Her opdeles etnicitet i vestlig og ikke-vestlig baggrund. Begrebet vestlig omfatter USA, Canada, Japan, Australien, New Zealand, alle europæiske lande ekskl. Tyrkiet, Cypern, Armenien, Aserbajdsjan, Georgien, Kasakstan, Kirgistan, Turkmenistan, Tradsikistan og Usbekistan. Ikke-vestlig omfatter alle øvrige lande.

Det er værd at bemærke, at undersøgelsen tager udgangspunkt i de unges egen opfattelse af deres etnicitet. Det vil i princippet sige, at de unges selvopfattelse har større vægt end de faktorer, der refereres til i Helweg-Larsens et al., 2007's undersøgelse. I praksis har det vist sig, at de unge i overvejende grad relaterer deres etnicitet i forhold til deres forældres fødeland.

I undersøgelsen har 328 (50,54%) elever kategoriseret sig som unge med vestlig baggrund og 321 (49,46%) elever kategoriseret sig som unge med ikke-vestlig baggrund.

4.10 Sårbare piger

Af tabel 4.2 fremgår fordelingen af tilbud om Travellers til piger med både vestlig og ikke-vestlig baggrund.

Som det fremgår af tabel 4.2 får næsten dobbelt så mange piger med vestlig baggrund tilbudt Travellers i forhold til piger med ikke-vestlig baggrund.

I tabel 4.3 ses det, at piger med vestlig baggrund scorer markant højere i sårbarhed indenfor følgende kategorier:

- Har forsøgt at skade sig selv
- Har alvorligt overvejet at skade sig selv
- Har inden for det sidste år haft alvorlige problemer
- Har det ikke godt med sig selv

Tabel 4.2
Travellers tilbudt piger fordelt på vestlig og ikke-vestlig baggrund

	Baggrund		I alt
	Vestlig	Ikke-vestlig	
Antal piger screenet i alt	174	172	346
Antal piger berettiget til Travellers	76	41	117
Procentandel piger - berettiget til Travellers	43,7%	23,8%	38,8%

Tabel 4.3
Sårbarhed blandt piger fordelt på vestlig og ikke-vestlig baggrund

	Baggrund	
	Vestlig	Ikke-vestlig
Har forsøgt at skade sig selv	21,3%	5,8%
Har alvorligt overvejet at skade sig selv	28,7%	10,5%
Har inden for det sidste år haft alvorlige problemer	29,3%	14,5%
Har det ikke godt med sig selv	15,5%	7,0%
Er sårbar ⁷	9,2%	4,1%
Har haft mindst fire begivenheder, der har påvirket meget negativt	8,0%	6,4%

Mere end hver fjerde af de 13-15-årige piger med vestlig baggrund på de udvalgte skoler har overvejet at skade sig selv, og ca. 1/5 har forsøgt at skade sig selv.

Som det senere vil fremgå af de samlede tal for både drenge og piger, så afviger piger med vestlig baggrund markant i forhold til de resterende grupper. 44%, eller næsten halvdelen af piger med vestlig baggrund, opfylder kriterierne for deltagelse i Travellers, mod mellem

1/4 og 1/5 del af de øvrige grupper. Lignende resultater er fundet i tidligere undersøgelser af etniske unges selvskade (Zøllner, 2008 og Zøllner og Stephensen, 2008).

4.11 Diskussion af piger og sårbarhed

En af grundene til den markante forskel i besvarelsene, hvor piger med vestlig baggrund scorer langt højere på selvskade end piger med ikke vestlig baggrund, kan være, at de udvalgte skoler ligger i områder, hvor

Tabel 4.4
Travellers tilbudt drenge fordelt på vestlig og ikke-vestlig baggrund

	Baggrund		I alt
	Vestlig	Ikke-vestlig	
Antal drenge screenet i alt	154	149	303
Antal drenge berettiget til Travellers	27	30	57
Procentandel drenge berettiget til Travellers	17,5%	20,1%	18,8%

Tabel 4.5
Sårbarhed blandt drenge fordelt på vestlig og ikke-vestlig baggrund

	Baggrund	
	Vestlig	Ikke-vestlig
Har forsøgt at skade sig selv	3,9%	3,4%
Har alvorligt overvejet at skade sig selv	6,5%	7,4%
Har inden for det sidste år haft alvorlige problemer	7,1%	6,7%
Har det ikke godt med sig selv	7,1%	4,0%
Sårbarhed ⁸	1,3%	3,4%
Har haft mindst fire begivenheder, der har påvirket meget negativt	3,2%	4,7%

en del familier med vestlig baggrund har svære sociale problemer.

En anden grund kan være den kulturelle forskel. Piger med ikke-vestlig baggrund kan have en anden selvforståelse end piger med vestlig baggrund. Noget kan tyde på, at der i den første gruppe er en større tilfredshed/accept af de givne livsomstændigheder end hos gruppen af piger med vestlig baggrund.

Det kan ligeledes tænkes, at de forskellige familiestrukturer/kulturer i henholdsvis vestlige og ikke-vestlige familier har betydning for piger i de første teenageår (13-15 år). Der stilles forskellige familiemæssige krav og forventninger til denne gruppe af unge alt efter kulturel baggrund. Piger med ikke-vestlig baggrund har en tættere kontakt til familien, som består af forældre, onkler, mostre, fastre, fætre, kusiner m.v., hvilket kan have en betydning for, at mistrivsel opdages tidligt.

Uden her at påvise, at piger med vestlig baggrund er mere sårbare end piger med ikke-vestlig baggrund, så er der noget, der tyder på, at den kulturelle forskel har en betydning for, hvorvidt man er åben for at delagtiggøre andre i sine problemer. Det er kendetegnende for de afholdte Travellersforløb, at når samtalen omhandler det personlige, så er der blandt piger med vestlig baggrund en større åbenhed omkring deres person end hos piger med ikke-vestlig baggrund.

4.12 Sårbare drenge

Der er lidt færre drenge end piger repræsenteret i undersøgelsen. I tabel 4.4 er antallet af drenge delt op i etnicitet og derefter udregnet procentuelt i forhold til den samlede etniske gruppe.

Af tabel 4.5 fremgår det, at der generelt er færre drenge i forhold til piger, der er berettiget til Travellers (18,8% drenge modsat 38,8% piger). Sammenlignet med pigerne er der heller ikke de store forskelle i sårbarhed hos drenge med vestlig og ikke-vestlig baggrund.

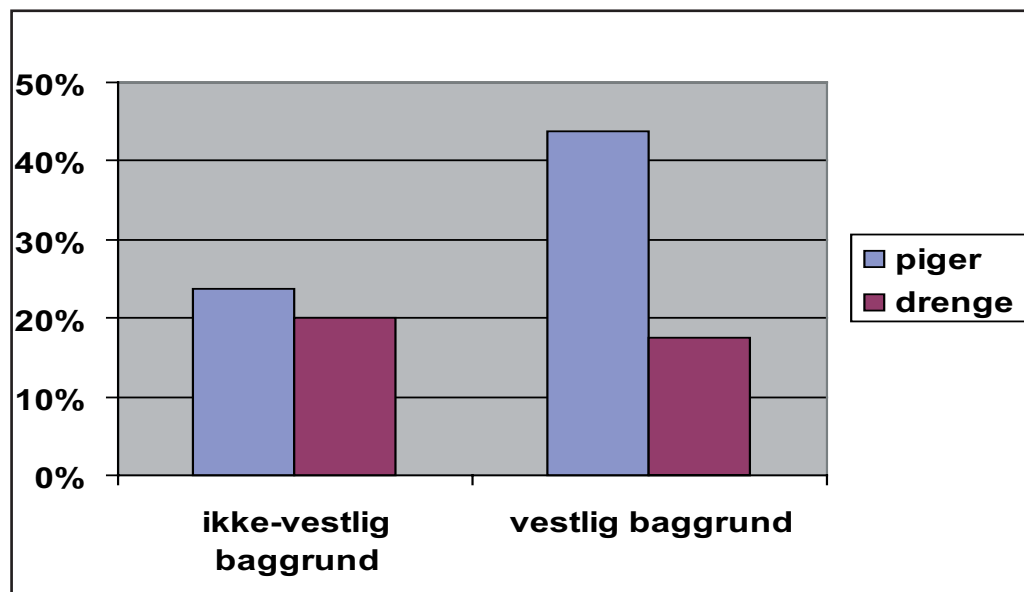
4.13 Sårbarhed fordelt på køn og etnicitet

Tidligere undersøgelser (Zøllner 2002; 2008) har påvist, at flere piger end drenge er i risikogruppen for tanker om selvskade, selvskade og selvvrurderet sårbarhed.

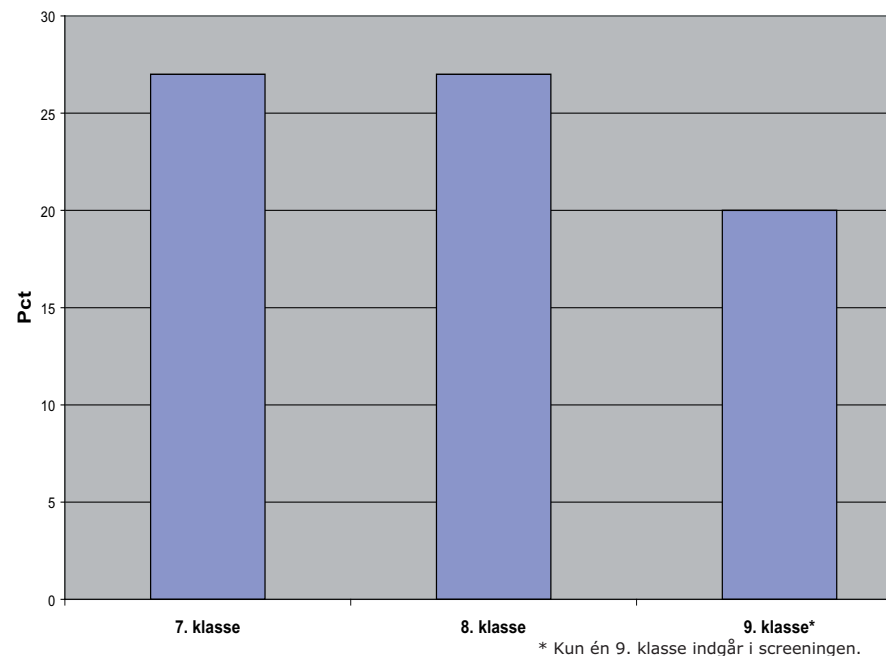
I figur 4.3 er de unge, der er berettiget til Travellers, samlet i et søjlediagram fordelt på etnicitet og køn. Anskuer vi berettigelse til Travellers som et udtryk for sårbarhed, ligger pigerne procentuelt højere end drengene i selvvrurderet sårbarhed. Specielt piger med vestlig baggrund adskiller sig markant fra de resterende grupper.

4.14 Diskussion af drenge og sårbarhed

Madsen (2006) påpeger, at drenge og mænd har et andet forhold til sygdom end kvinder. Mænd har en evne til at bagatellisere problemer og en trang til at fornægte problemer. Mænd har desuden en ulyst til at inddrage andre i deres problemer og ønsker at holde problemerne tæt ind til kroppen.



Figur 4.3 Unge berettiget til Travellers fordelt på køn og etnisk baggrund



Figur 4.4 Elever i 7. 8. og 9. klasse berettiget til Travellers

I en synopsis fra Roskilde Universitetscenter (Mogensen, 2006) peges der på, at mange forebyggelsesindsatser ikke forholder sig til kønsmæssige, sociale og kulturelle betydninger, men fokuserer udelukkende på aldersmæssige og udviklingsrelaterede forskelle. Det problematiseres, at unge mænd (her i alderen 13-24 år) ikke intervenseres selvstændigt som køn. Forebyggelsesindsatsen differentieres typisk på alder, forebyggelsesmiljø (f.eks. skolebaserede forebyggelsesprojekter) og risikofaktorer (eksempelvis stoffer, alkohol og vold). Det betyder, at der ikke tages højde for kønsmæssige forskelle.

En del skole- og uddannelsesbaserede indsatser har fokus på at påvirke børns og unges adfærd i en mere hensigtsmæssig retning og forebygge forskellige typer af risikoadfærd som rygning, alkohol, ulovlige stoffer og vold.

I synopsen (ibid.) peges der desuden på unge mænds værdsættelse af risikohandlinger. Risiko kan opfattes som en identitetsskabende aktivitet og en produktiv maskulin egenskab. Derfor er det ikke oplagt for unge mænd at ændre deres risikoadfærd, hvis ikke de kan erstatte risikoadfærden med et andet værdisæt. Dette er værd at overveje, når der udvikles og igangsættes skolebaserede forebyggelsesprojekter.

Man kan derfor overveje, om de spørgsmål, der stilles i spørgeundersøgelsen, bør være de samme til begge køn – i dette tilfælde drenge og piger i folkeskolens ældste klasser.

Sårbarhedsadfærd, som for eksempel aggression og misbrugsproblemer, indgår ikke i spørgeskemaundersøgelsen. Endvidere beregnes graden af sårbarhed hos henholdsvis piger og drenge ud fra den samme pointskala.

Når mænd, der som ovenfor nævnt har en højere bagatelgrænse for problemer og en større privatsfære, hvad åbenhed omkring deres problemer angår, så kunne det tænkes, at drenge er præget af en lignende maskulin

tilgang og derfor generelt vil score lavere end piger, når de bliver bedt om at graduere deres eventuelle problemer.

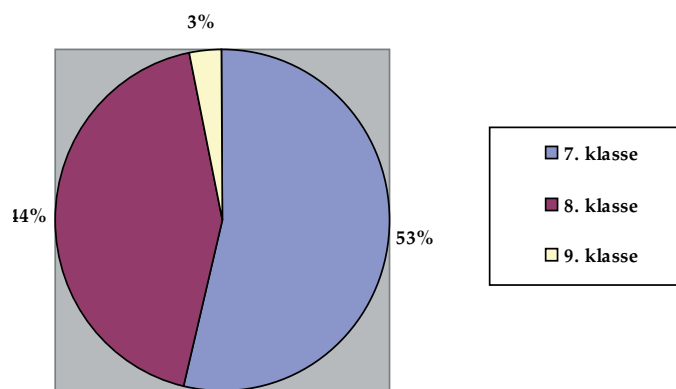
4.15 Klassestrin og sårbarhed

På de skoler, der har deltaget i undersøgelsen, har der ikke været krav til hvor mange 7. – 9. klasser, der skal deltage i screeningen. Skolerne er blevet opfordret til at lade så mange af de aktuelle klasser som muligt deltage, da et evt. senere Travellersforløb er afhængig af, hvor mange elever, der tilmelder sig.

Fordelt på klassestrin ser den procentuelle andel af hver årgang, der er berettiget til Travellers.

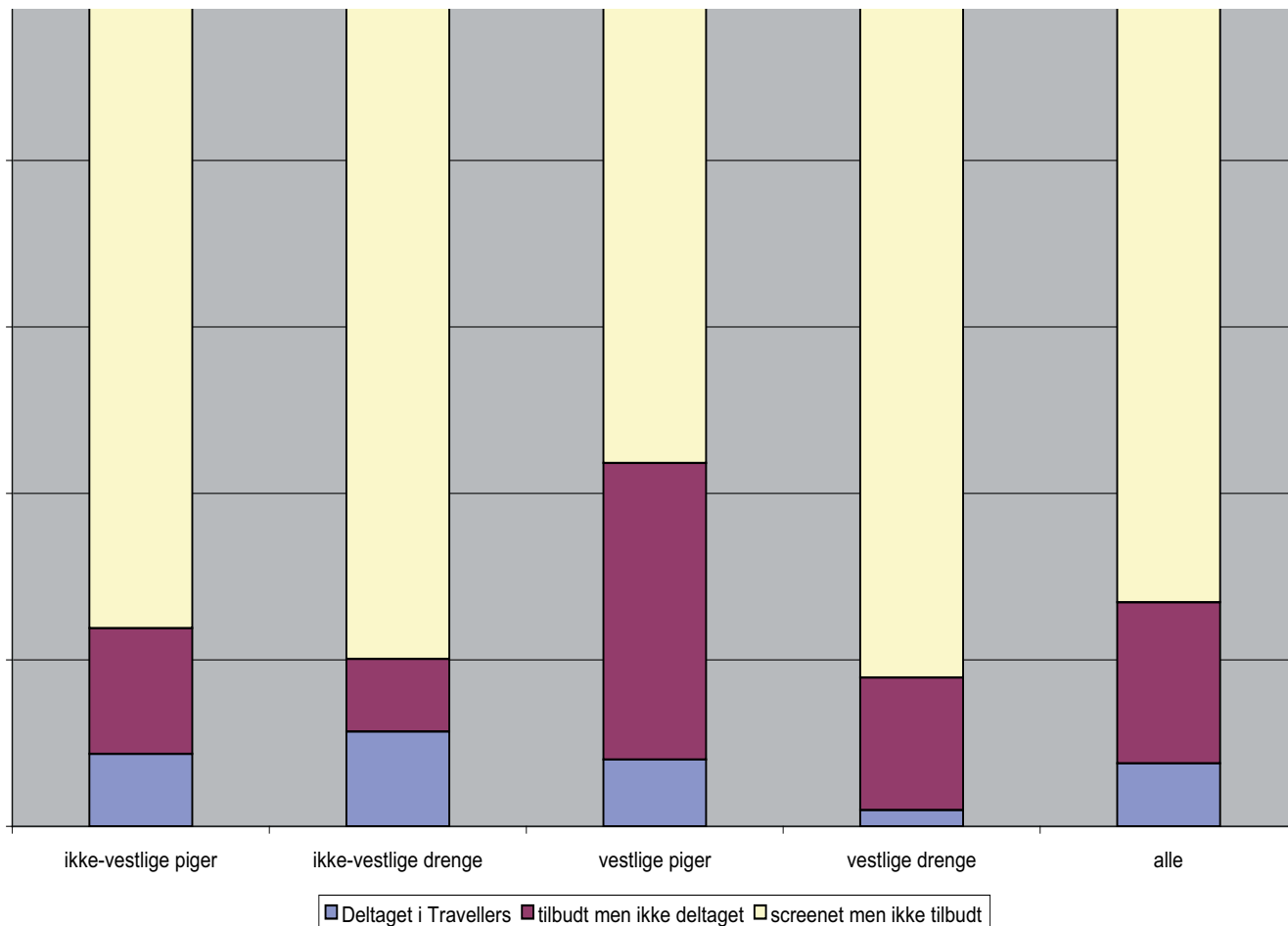
Som det ses af Figur 4.4 (modstående side) er mellem 1/5 og 1/4 af de screenede klasser berettigede til Travellers. Totalt varierer andelen af Travellersberettigede på de screenede skoler fra 16-37%. Som det fremgår, er der ikke nogen tydelig forskel i andelen af berettigede uanset hvilket klassestrin, de unge befinder sig på. Det vil sige, at der ikke i denne spørgeskemaundersøgelse er nogen målbar forskel i sårbarhed og selvskade i de ældste screenede klasser.

I Figur 4.5 ses en procentuel fordeling af de screenede elever efter klassestrin:



Figur 4.5 Antal screenede elever i 7. 8. og 9. klasse





Figur 4.6

4.16 Forholdet mellem antal screenede, tilbud om Travellers og ja til Travellers

Som det fremgår af tallene i Figur 4.6 er det langt under halvdelen af de unge, der gennemfører et Travellersforløb.

Køn og etnicitet har tilsyneladende en betydning for den selvvalgte grad af sårbarhed. Som tidligere nævnt er det ikke bemærkelsesværdigt, at piger scorer højere end drenge i de valgte kriterier for sårbarhed. At vestlige piger adskiller sig markant, er blevet behandlet i et tidligere afsnit.

Det, der fremstår tydeligst i ovenstående diagram, er forholdet mellem det antal unge, der tilbydes Travellers og det antal unge, der deltager i et Travellersforløb.

Diagrammet viser dog ikke et mindre antal unge, der faktisk har sagt ja tak til at deltage i Travellers, men hvor holdet ikke er blevet oprettet på grund af for få tilmeldte. Diagrammet rummer heller ikke de unge, der i første omgang sagde ja tak, men som herefter enten fortrød inden opstart eller kun deltog et par gange.

I reelle tal har 174 unge fået tilbudt Travellers – heraf

har 49 deltaget i et forløb. Omregnet til procent er det 28%. Den procentuelle deltagelse er steget over tid fra ca. 20% til 28%.

Det kan skyldes, at vejlederne kan have udvist større sikkerhed i formidling af viden og erfaringer med Travellers og derigennem været med til at skabe tryk og større interesse blandt nye deltagere. En anden faktor kan være den enkelte skoles opbakning til et sådant interventionsprogram.

Nogle skoler har tradition for at lade deres elever deltage i forskellige tiltag i samarbejde med eksterne samarbejdspartnere. En sådan åbenhed kendetegner hele skolens kultur og præger dermed både forældregruppen og elevernes velvilje overfor deltagelse.

Det kommer særligt til udtryk på de skoler, vi har undersøgt med en væsentlig procentdel af elever med ikke-vestlig baggrund. Som nævnt er det dog ganske svært at give et entydigt billede af en sådan sammenhæng.

Meget tyder også på, at det er de enkelte læreres og skolelederens holdning til sådanne interventionsprogrammer, der er en medvirkende årsag til en større deltagelsesprocent blandt de unge. Under alle omstændigheder har skolernes og de enkelte medarbejders opbakning været af afgørende betydning for et vellykket forløb.

⁶ Den oprindelige Weinbergerskala opererer med 84 graduerede spørgsmål. I det spørgeskema, der refereres til i denne rapport, indgår kun 12 af de oprindelige spørgsmål sammen med andre spørgsmål.

⁷ Scorer <40 på Weinberger Adjustment Life Inventory Scale

⁸ Scorer <40 på Weinberger Adjustment Life Inventory Scale



5. Travellersforløbene

5.1 Indledning

På det første Travellersmøde bruges der god tid på at etablere det fysiske såvel som det psykiske rum. Møderne holdes på skolen i skoletiden, og derfor tilstræbes det, at de anvendte lokaler er placeret i rolige omgivelser gerne lidt afsides, således at møderne kan foregå diskret og uden unødigt indblanding. På én skole blev den tidligere pedellejlighed stillet til rådighed, på en anden et lokale i skolefritidsordningen og på en tredje et særligt AKT-lokale.

Det prioriteres at skabe en tryk stemning på holdet. Vejlederen præciserer, at tavshedspligt omkring de personlige ting, deltagerne måtte fortælle hinanden, er meget vigtig for tilliden i gruppen. Derimod er deltagerne meget velkomne til at fortælle andre om, hvad de ellers foretager sig i Travellersgruppen.

Det indskræpes allerede på det første møde, at det er den unge selv, der bestemmer hvor meget, han eller hun vil sige om sig selv i gruppen.

Flere af de unge udtrykker ved første møde, at de har været spændte på, hvad Travellers egentlig er. Ofte nævner deltagerne kammerater, der også har modtaget tilbuddet, men som ikke har mod på at komme.



En typisk kommentar fra deltagerne ved afslutningen af det første møde er, at det har været hyggeligt. De tre hyppigste følelser, som de unge giver udtryk for efter det første møde i deres dagbog (se nedenfor) er: glæde, venlighed og træthed.

5.2 Dagbogens betydning

Ved hvert Travellersmøde skriver deltagerne i hver sin dagbog. Dagbogen er et personligt kommunikationsredskab mellem vejlederen og den enkelte deltager. Dagbogen bliver typisk brugt til at dele tanker og særlige problematikker med vejlederen, som den unge ikke ønsker at dele med den samlede Travellersgruppe. Vejlederen er jo i denne sammenhæng en udenforstående voksen og dermed ikke en del af den unges dagligdag. Muligvis har dette en frigørende effekt i forhold til de problematikker, de unge skriver om.

I dagbøgerne udtrykker de unge følelser, der tilsyneladende er vanskelige for dem at formulere "ansigt til ansigt". Dagbogen er opbygget med fortrykte sider, der i et hverdagsprog opfordrer deltagerne til at tænke over dagens tema samt til at udtrykke tanker og følelser omkring det, der optager dem.

Det er typisk relationelle problematikker, der tegner indholdet i dagbøgerne – eksempelvis i forholdet til en kammerat, til en kæreste, til forældre, men også problemer af mere introvert karakter som for eksempel lavt selvværd, manglende livslyst, angst samt destruktive tanker og adfærd.

Et Travellersmøde afsluttes altid med, at deltagerne skriver i deres dagbog. Inden næste møde har vejlederen så læst dagbøgerne og givet hver enkelt skriftlig respons.

5.3 Forskellige kommunikationsformer

Der er tale om to kommunikationsniveauer mellem deltagerne og vejlederen: a) den direkte kommunikation, der kendetegner de fælles arbejdsprocesser på selve Travellersmøderne, og b) den indirekte kommunikation, som karakteriserer dagbogsformen.

Det er kendetegnende for opgaverne i Travellers, at de appellerer til forskellige kommunikative udtryksformer hos deltagerne. Nogle opgaver tager udgangspunkt i en sproglig kommunikation, hvor samtalen og dialogen vægtes. Andre inddrager en mere kropslig kommunikation bl.a. gennem træning i opmærksomhed på kroppens signaler. Og atter andre lægger op til en mere visuel kommunikation, hvor det kreative element fremhæves. Eksempelvis beskæftiger de unge sig gennem hele forløbet med at tegne/male deres livsforløb. Dette "Livskort" udvikler sig i takt med de temaer, de beskæftiger sig med på møderne.

Fælles for disse kommunikationsformer er, at de alle har til hensigt at skabe refleksion hos deltagerne – at give 'stof til eftertanke'. Målet er, at deltagerne herved begynder at handle mere konstruktivt i forhold til sig selv og omverdenen.

5.4 Hvad optager de unge

Dagbøgerne vidner om, hvad der optager de unge. Disse tanker kan kategoriseres indenfor følgende områder:

Træthed – meget ofte skriver de unge, at: "det sværeste

var, at stå op i morges".

Lektier – opgaver, der skal afleveres og fag, de ikke kan lide.

Sygdom – hvis de selv har været/er syge, eller hvis nærtstående er syge.

Venner – meget ofte skriver de unge, at: "det bedste var at møde vennerne".

Problemer – med en af deres forældre eller forældrene indbyrdes.

Glæde – i form af positive tilkendegivelser over de tanker indholdet i Travellers har sat i gang.

5.5 Hvordan foregår et typisk Travellersmøde

Et typisk Travellersmøde indledes med, at deltagerne læser den respons, vejlederen har skrevet i deres dagbøger. Herefter spørges der til, om sidste gangs mødeindhold/tema har sat nogle tanker i gang, som de ønsker at dele med gruppen.

Alt efter mødets tema uddyber vejlederen indholdet. Der veksles mellem praktiske opgaver og eftertanke/refleksion på baggrund af opgaverne. Der veksles ligeledes mellem arbejde i plenum og arbejde i små grupper. Der lægges vægt på, at deltagerne bruger hinanden og lytter til hinanden.

5.6 Vejlederens rolle og personlighed

En meget vigtig rolle for vejlederen er at være lyttende og interesseret. Samtidig er vejlederens opgave at sørge for, at de rammer, der er for Travellers, overholdes således, at de unge ikke bringes i en situation, hvor deres personlige grænser og integritet overskrides.

Travellersvejlederen er forpligtiget til at udvise åbenhed omkring relevante problematikker fra eget liv. En del af de opgaver, som de unge stilles, eksemplificeredes kort gennem situationer bl.a. fra vejlederens eget liv.

Skønt forholdet mellem deltagerne og vejlederen er asymmetrisk, bærer forløbene præg af ligeværdighed mellem de unge og vejlederen. Det er bl.a. gennem spejling, at de unge lærer sig selv og andre bedre at kende. Ofte har de dannet sig et fast billede af sig selv

og andre uden at reflektere yderligt over dette billede.

Det er vejlederens opgave at være medvirkende til, at de unge opdager eller genopdager sider af sig selv, som kan give dem nye og mere konstruktive handlemuligheder.

5.7 Åbenhed og fortrolighed

På møderne er der tid og rum til, at de unge kan fortælle. Ofte udspringer åbenheden af den dagsorden eller det tema, der er for mødet.

Vejlederen spørger ind til de problematikker, de unge selv rejser, og hjælper derved den enkelte til at sætte ord på sine følelser. Efterfølgende kan vejlederen i dagbogen læse om den unges oplevelse af situationen. Her skriver de ofte, at det bedste var at tale om deres besværligheder, hvilket samtidig også var det sværeste!

De unge fortæller ofte i gruppen om situationer, de ikke involverer andre end nære kammerater i. Typisk handler det om, hvad de har foretaget sig til en fest eller i lignende situationer, hvor der ikke har været en fortrolig voksen til stede.

Det generelle indtryk er, at de unge har følt sig trygge, hvilket også dagbøgerne vidner om. Det er typisk, at fortroligheden i dagbøgerne udvikler sig i takt med fortroligheden med vejlederen og Travellerskonceptet.

5.8 Hold sammensætning

Som udgangspunkt består holdene af drenge og piger fra 7. og 9. klasse fra samme skole. I praksis har der været færre drenge end piger på holdene.

I gennem forløbet har der blandt vejlederne været en del overvejelser omkring, hvorvidt Travellersindholdet relaterede sig til drengegruppen. Én ting er dog tydelig. Der er forskel på, hvordan drenge går til en Travellersopgave, og hvordan piger går til opgaverne. I grupper med mange piger, er der betydelig mere fælles snak og refleksion omkring opgaverne end i grupper

med mange drenge. De afholdte forløb er selvfølgelig et spinkelt grundlag for at konkludere en markant forskel på drenges og pigers tilgang til Travellers, men der tegner sig en tendens til, at piger, særligt i 7. klasse, synes mere parate til at reflektere over problematikker i hverdagen, hvor 7. klasse drengene er mere optaget af at beskrive deres hverdag. I 8. klasse udligner forskellen sig noget, men stadig kan der iagttages en forskel i tilgangen til Travellersindholdet.

5.9 Deltagernes indbyrdes relationer

Enkelte elever i grupperne udtrykker, at de har fået bedre kendskab til andre i gruppen, som de ellers ikke har haft særlig kontakt til. Det har været gældende både på tværs af klasser og internt i klasser. En lærer fortæller, at hun kunne mærke en forbedring på det faglige område hos en deltager i forlængelse af Travellersforløbet.

Det har været kendetegnende på de fleste hold, at deltagerne har lyttet til hinanden og budt ind med egne erfaringer og personlige fortællinger, hvis de synes at have noget på hjerte. Dog har der på enkelte hold været vanskeligheder blandt de unge med både at lytte til hinanden og deltage i de forskellige aktiviteter.

5.10 Deltagernes engagement

Nogle unge møder punktligt for at deltage i Travellersmøderne – flere allerede i frikvarteret forinden. Andre er endnu ikke kommet ved mødets start og må hentes. De har typisk glemt tidspunktet. Dog har det ikke indvirket på deres engagement, når de først er mødt frem.

Nogle temaer optager de unge mere end andre. Det er dog vanskeligt at fremhæve nogle temaer frem for andre, da deltagerne ikke nødvendigvis er lige optaget af de samme temaer. Men ofte nævner de i deres dagbøger og i den afsluttende evaluering, at det at tegne sit eget liv, tale om selvværd og beskæftige sig med deres netværk har været områder, der har gjort særligt indtryk.

5.11 Overvejelser

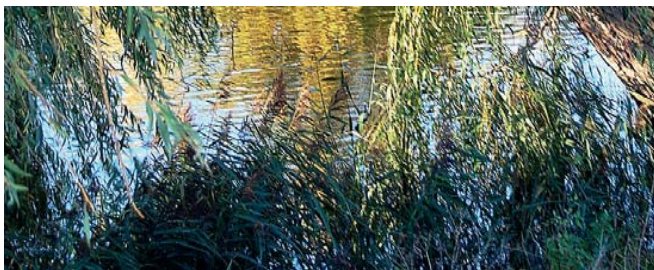
Nogle af de overvejelser, vejlederne har gjort sig på baggrund af forløbene, er, hvorvidt især 7. klasse drenge generelt er modne nok til Travellerskonceptet. Endvidere er der gjort overvejelser over den måde, et typisk Travellersmøde foregår på i forhold til drenge som målgruppe. Generelt har drengene svært ved at vise og dele deres sårbarhed og tvivlen om eget selvværd med andre.

Det har også vist sig, at nogle unge har så mange personlige problemer at slås med, at dette vanskeliggør relationer til andre.

For at deltage i Travellers skelnes der ikke mellem større eller mindre grad af sårbarhed. Ej heller skelnes der mellem hvilke kategorier, de unge har scoret i spørgeundersøgelsen. Derfor er det heller ikke undersøgt, om der er en sammenhæng mellem hvilke kategorier, de unge scorer i og deres motivation og engagement i Travellers.

Noget tyder på, at hvis de unge har meget kaos omkring sig (og/eller i sig), kan de have vanskeligt ved at koncentrere sig og indgå i en gruppeproces. Sådanne deltagere skaber ofte uro i gruppen. Disse unge har det svært på Travellers og i takt med, at vejlederne får mere erfaring med grupperne, bliver der talt med den unge om vedkommendes vanskeligheder og om at involvere den respektive lærer eller AKT-medarbejder for at tage hånd om den unges sårbarhed.

Med hensyn til indberetnings- og oplysningspligt i forbindelse med de unge henvises til efterfølgende kapitel.



6. Juridiske problemstillinger omkring Travellersforløbene

Der er en række væsentlige juridiske problemstillinger forbundet med et projekt, der henvender sig til unge i 7.-9. klasse. Nedenfor gennemgås de relevante paragraffer.

6.1 Tavshedspligt

Forvaltningsloven § 27

”Den, der virker inden for den offentlige forvaltning, har tavshedspligt, jfr. borgerlig straffelov § 152 og §§ 152 c-152 f, når en oplysning ved lov eller anden gyldig bestemmelse er betegnet som fortrolig, eller når det i øvrigt er nødvendigt at hemmeligholde den for at varetage væsentlige hensyn til offentlige eller private interesser...”

(Forvaltningsloven. Lov nr. 571 af 19/12/1985).

6.2 Underretningspligt for unge under 18 år

Serviceloven § 154. ”Den, der får kendskab til, at et barn eller en ung under 18 år fra forældres eller andre opdrageres side udsættes for vanrøgt eller nedværdigende behandling eller lever under forhold, der bringer dets sundhed eller udvikling i fare, har pligt til at underrette kommunen”

(Lov om Social Service. Lov nr. 1117 af 26/09/2007).

Serviceloven § 153 ”Socialministeren kan fastsætte regler, hvorefter personer, der udøver offentlig tjeneste eller hverv, skal underrette kommunen, hvis de under udøvelsen af tjenesten får kendskab til forhold, der giver formodning om, at et barn eller en ung under 18 år har behov for særlig støtte”

(Lov om Social Service. Lov nr. 1117 af 26/09/2007).

I bek. nr. 1336 af 30/11/2007 § 2 beskriver Velfærdsministeriet, hvornår personer der via deres virke har pligt til at underrette, og hvordan man først og fremmest skal forsøge at hjælpe barnet eller den unge.

Bek. § 2 ”Underretningspligten efter § 1 foreligger, når

- Barnet eller den unge har vanskeligheder i forhold til de daglige omgivelser, skolen eller samfundet eller i

øvrigt lever under utilfredsstillende forhold

- Der er behov for støtte på grund af nedsat fysisk eller psykisk funktionsevne, eller
- Forholdene hos vordende forældre giver formodning om, at barnet efter fødslen vil få vanskeligheder i forhold til de daglige omgivelser, eller i øvrigt vil leve under utilfredsstillende forhold"

Stk. 2. "Underretningspligten indtræder, når der ikke er rimelig mulighed for gennem egen virksomhed i tide at afhjælpe vanskelighederne, herunder gennem rådgivning og vejledning af forældrene og barnet eller den unge samt gennem dialog og samarbejde eventuelt med henblik på inddragelse af kommunen" (Bekendtgørelse om underretningspligt over for kommunen efter lov om social service.

Bek. nr. 1336 af 30/11/2007)

Som tidligere nævnt er der regler og bestemmelser, som er forbundet med et projekt som Travellers, der henvender sig til unge i 7.-9. klasser. Travellersvejlederne er opmærksomme på, hvornår tavshedspligten og underretningspligten foreligger.

Med hensyn til underretningspligten har vejlederne henholdt sig til ovennævnte bek. § 2. og § 2 stk. 2, som beskriver, hvornår underretningspligten foreligger, og hvordan man først og fremmest skal hjælpe den unge.

Et eksempel:

Under et Travellersmøde fortæller en dreng, at en gruppe unge er efter ham i skolen. Vejlederen kan høre og se, at dette bekymrer ham en del. Efter mødet taler vejlederen med drengen om hans oplevelser og forsøger via samtalen at høre, om han har talt med andre om dette. Såfremt drengen ikke har delt sin bekymring med andre, taler vejlederen med drengen om, at vejlederen gerne vil tale med skolelederen om dette for at se, hvordan de bedst kan hjælpe ham.

Som nævnt i et tidligere afsnit er de udvalgte skoler kontaktet gennem skolelederne. Nogle gange giver skolelederne tilsagn om, at det fremtidige samarbejde skal foregå enten til skolens AKT-medarbejder eller de respektive klasselærere. Såfremt dette er tilfældet, kontakter vejlederen de førnævnte samarbejdspartnere, når problemet opstår. Vejlederen sørger for, at der bliver taget hånd om mistrivlsen.





7. Efter Travellers

7.1 Indledning

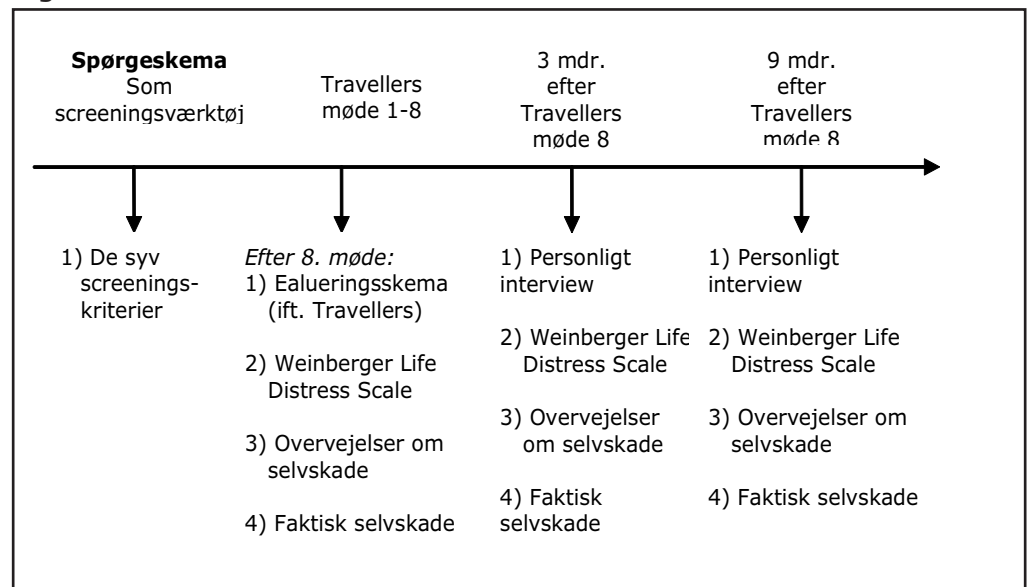
Efter hvert Travellersforløb foretages en evaluering af deltagernes udbytte af forløbet. Denne evaluering bygger udelukkende på deltagernes egen vurdering.

Evalueringen foretages i faste intervaller efter et Travellersforløb og der lægges vægt på følgende områder:

- Deltagernes egen vurdering af konceptet
- Travellerseffekt i forhold til sårbarhed
- Travellerseffekt i forhold til selvskade og overvejelser om selvskade
- Travellerseffekt henover tid (longitudinel)

Dette er anskueliggjort i figur 7.1:

Figur 7.1



7.2 Evaluering

På det 8. og sidste Travellersmøde får deltagerne uddelt skemaer. Et evalueringsskema fokuserer på deltagerens oplevelse og umiddelbare udbytte af Travellers-forløbet, mens et spørgeskema fokuserer på henholdsvis sårbarhed samt selvskade og/eller overvejelser om selvskade.

7.3 Besvarelser

I alt har 28 deltagere ud af de i alt 42 elever, der har deltaget i minimum tre Travellers møder, besvaret henholdsvis evalueringsskemaet og spørgeskemaet.

I tabel 7.1 ses fordelingen af disse elevers besvarelser af spørgsmål 1 i evalueringsskemaet:

Tabellen viser, at de mest markante ord, deltagerne knytter til Travellers, er lærerigt, interessant, sjovt og nyttigt. Derimod er ondsksfuldt og ubrugeligt helt

Tabel 7.1
De unges vurdering af Travellersprogrammet

	Antal (n=28)	Procent
Nyttigt	19	68,0%
Ondsksfuldt	0	0,0%
Dumt	2	7,0%
Interessant	23	82,0%
Sjovt	22	79,0%
Forvirrende	5	18,0%
Kedeligt	4	14,0%
Spændende	21	75,0%
Ubrugeligt	0	0,0%
Genialt	16	57,0%
Sejt	10	36,0%
Lærerigt	24	86,0%

fraværende, mens kun en ganske lille del associerer Travellers med ordene dumt og kedeligt. En forklaring herpå kan være, at såfremt nogle har fundet Travellers ondsksfuldt eller ubrugeligt, er de formodentlig sprunget fra i forløbet.

Spørgsmål 2 i evalueringsskemaet besvares ved at give karakter fra 1-5. Tallet 1 er meget lidt tilfreds og tallet 5 er meget tilfreds. I tabel 7.2 vises her tilfredshedsgennemsnittet for besvarelserne af de fire underspørgsmål. Gennemsnittet er regnet således ud, at karakteren for hvert spørgsmål lægges sammen og derefter divideres med antal deltagere i alt.

Tabel 7.2
Hvilke erfaringer har de unge med Travellersgruppen

	Gennemsnit
Hvor tilfreds har du været med denne Travellersgruppe samlet set?	4,1
Hvor involveret blev du i Travellersgruppen?	3,9
Vil du kunne bruge de ideer og færdigheder, som Travellersprogrammet har behandlet?	3,9
Hvordan synes du, vejlederne har arbejdet med gruppen?	4,5

Den samlede bedømmelse viser, at hovedparten af Travellersdeltagerne har været involveret i forløbene og mener, at de godt kan bruge mange af de ideer og færdigheder, som Travellers tilbyder.

7.4 Spørgeskema

Som tidligere beskrevet, er de involverede elever udvalgt til Travellers på baggrund af et kort spørgeskema (screeningsskema). Efter afslutningen af Travellersforløbene (8 gange) får de elever, der har gennemført Travellers, endnu et spørgeskema, der bl.a. rummer samme spørgsmål, som også bliver stillet i screeningsskemaet.

Dette spørgeskema er bygget op på følgende måde:

1) Sårbarhed⁹

2) Spørgsmål til selvskade:

a. *Har du inden for de sidste 30 dage overvejet at skade dig selv?*

Nej

Ja, mindre end én gang om ugen

Ja, en enkelt gang om ugen

Ja, flere gange om ugen

Ja, dagligt

b. *Har du inden for de sidste 30 dage skadet dig selv?*

Nej

Ja, mindre end én gang om ugen

Ja, en enkelt gang om ugen

Ja, flere gange om ugen

Ja, dagligt

c. *Oplever du, at Travellersforløbet har været gavnligt for dig?*

Meget

Noget

Ingen forskel

d. *Giv os din mening om, hvad der har været godt for dig ved Travellers – eller hvad du ikke har brudt dig om.*

Resultaterne viser en positiv tilkendegivelse omkring deltagerens oplevelser med Travellers. 79% af deltagerne mener, at forløbet har været meget gavnligt og 21% mener, at forløbet har været noget gavnligt.

⁹Weinberger Distress Scale

8. Konklusion

Forebyggelsesprojektet Travellers rettet mod sårbare unge blev igangsat på baggrund af flere henvendelser fra skoleledere, lærere, forældre m.v. Henvendelserne gik på, at man skulle iværksætte forebyggelsesprojekter rettet mod udsatte unge i de ældste klasser.

Flere undersøgelser foretaget i Australien samt i flere europæiske lande, heriblandt Danmark, viser, at unge i de ældste klasser er udsatte og sårbare. En undersøgelse foretaget af Center for Selvmordsforskning på 8000 unge i folkeskolens 8. og 9. klasser i Fyns Amt og på skoler i Storkøbenhavn og Århus, viser, at 20% af de unge i de ældste klasser er udsatte og sårbare (Zøllner, 2008).

Som tidligere nævnt er Travellers i Danmark også blevet udbudt til sårbare unge i 7. til 9. klasse på skoler, som har mindst 50% unge med anden etnisk baggrund end dansk i Odense, Århus og København¹⁰. Screeningen foregik på 10 folkeskoler i de førnævnte byer, og i alt deltog 649 elever. 321 elever af de i alt 649 screenede elever kategoriserede sig selv som unge med ikke-vestlig baggrund, og 328 kategoriserede sig selv som unge med vestlig baggrund.

Resultaterne af screeningen viste, at 174 elever af de i alt 649 elever var beret-



tigede til Travellers. Af dem havde 103 unge vestlig baggrund og 71 ikke-vestlige baggrund.

Foreliggende undersøgelse viser, at piger med vestlig baggrund markant afviger i forhold til de resterende grupper. Næsten halvdelen (44%) af pigerne med vestlig baggrund opfylder kriterierne for deltagelse i Travellers, hvorimod kun ca. 20% af pigerne med ikke-vestlig baggrund opfylder kriterierne.

Endvidere viser undersøgelsen, at godt 1/4 af de 13-15 årige piger med vestlig baggrund har overvejet at skade sig selv, og ca. 1/5 har forsøgt at skade sig selv. Piger med ikke-vestlig baggrund ligger betydeligt lavere – godt 10% har alvorligt overvejet at skade sig selv, og ca. 5% har forsøgt at skade sig selv. Drengene med vestlig og ikke vestlig baggrund scorer derimod næsten ens. De ligger mellem 3-7% indenfor samtlige sårbarhedskategorier. Altså en markant forskel i forhold til de piger, der indgår i undersøgelsen.

Som tidligere nævnt har 174 unge fået tilbudt Travellers, hvoraf 49 elever (28%) har deltaget i et Travellers forløb. Evalueringen af forløbene viser, at de deltagende elever beskriver Travellers, som lærerigt, interessant, sjovt og nyttigt. Endvidere

viser den samlede bedømmelse, at Travellers eleverne har været engageret i forløbene og mener, at de godt kan bruge mange af de ideer og færdigheder, som Travellers tilbyder.

Desuden viser resultaterne af evalueringsskemaet en positiv tilkendegivelse omkring deltagerens oplevelser med Travellers. 79% af deltagerne mener, at forløbet har været meget gavnligt og 21% mener, at forløbet har været noget gavnligt.

¹⁰Travellers er ligeledes på forsøgsbasis udbudt til unge på gymnasiale uddannelser i trekantsområdet. For uddybning af dette forskningsprojekt henvises til rapporten: Travellers i de gymnasiale uddannelser, Center for Selvmordsforskning, 2008.

9. Summary

The intervention project Travellers for Vulnerable Young People was initiated on basis of several approaches from principals, teachers and parents concerning the implementation of intervention projects targeted at vulnerable adolescents in the Years 10 - 12.

Several researches conducted in Australia and in several European countries including Denmark show that adolescents in the upper forms (14-16 years of age) are fragile and vulnerable. One study conducted by the Centre for Suicide Research including data from 5,000 adolescents of the 8th and 9th forms at schools of the former Funen County, Copenhagen and Aarhus shows that 20% of the adolescents are fragile and vulnerable (Zøllner, 2008).

In Denmark, Travellers has been offered to vulnerable adolescents in the 7th – 9th forms at schools with at least 50% adolescents of other ethnic background in Odense, Aarhus and Copenhagen. Screening took place at 10 schools in the above-mentioned cities with the participation of 649 pupils. 321 pupils categorized themselves as adolescents of a non-Western background, and 238 categorized themselves as adolescents of a Western background.

The results of the screening showed that 174 pupils were entitled to participate in the Travellers programme. Of these, 103 adolescents were of a Western background and 71 were of a non-Western background.

The present study shows that girls of a Western background differ significantly from the remaining groups. Nearly half (44%) of the girls of a Western background meet the criteria for participating in Travellers, whereas only approximately 20% of the girls of a non-Western background meet the criteria.

score practically identically. Boys score between 3-7% in all categories of vulnerability. A marked difference when compared to the girls of the study.

174 adolescents have been offered participation in a Travellers-program of whom 49 pupils (28%) completed the Travellers program. The evaluation of the course shows that the participating pupils describe Travellers as educational, interesting, fun and useful. Furthermore, the overall evaluation shows that the Travellers pupils have felt involved in the course and think that



Furthermore, the study shows that approximately one quarter of the 13-15-year-old girls has considered committing self-harm and approximately one fifth has attempted to commit self-harm. In marked contrast, only 10% of the girls of a non-Western background have seriously considered committing self-harm and approximately 5% have attempted to commit self-harm. However, the boys, regardless of their ethnic background,

they can use many of the ideas and skills offered by Travellers.

In addition, the results of the evaluation form show a positive reaction to the participants' experience with Travellers. 79% of the participants think that the course has been very useful and 21% thinks that the course has been somewhat useful.

Litteratur

Andersen D., Kjærulff A. (2003). Hvad kan børn svare på? – om børn som respondenter i kvalitative spørgeskemaundersøgelser. Socialforskningsinstituttet.

Battistich V., Hom A. (1997). The relationship between students' sense of their school as a community and their involvement in problem behaviors. *American Journal of Public Health*, 87, 12, 1997-2001.

D'Imperio R.L., Dubow E.F., Ippolito M.F. (2000). Resilient and Stress-Affected Adolescents in an Urban Setting. *Journal of Clinical Child & Adolescent Psychology*, 29, 1, 129-142.

Dickinson P., Coggan C., Bennett S. (2003). TRAVELLERS: a school-based early intervention programme helping young people manage and process change, loss and transition. Pilot phase findings. *Australian and New Zealand Journal of Psychiatry*, 37, 3, 299-306.

Firestone, Robert W. (1997) *Suicide and the inner voice: Risk assessment, treatment, and case management*. Thousand Oaks, California: SAGE, 1997

Frydenberg, E. (1997). *Adolescent Coping: Theoretical and Research Perspectives*. London: Routledge.

Giliam, L. (2006). De umulige børn og det ordentlige menneske. Et studie af identitet, ballade og muslimske fællesskaber blandt etniske minoritetsbørn i dansk folkeskole. Ph.d. afhandling, Danmarks Pædagogiske Universitet.

Harrington R., Wood A., Verduyn C. (1998). Clinically depressed adolescents. I: Graham P. (red.) *Cognitive-Behaviour Therapy for Children and Families*, 156-193. Cambridge: Cambridge University Press.

Hawton K., Rodham K. (2006). *By Their Own Young Hand – Deliberate Self-harm and Suicidal Ideas in Adolescents*. London & Philadelphia: Jessica Kingsley Publishers.

Helweg-Larsen K., Flachs E.M., Kastrup M. (2007). Psy

kisk Trivsel, Psykisk Sygdom – Etniske forskelle blandt unge i Danmark. København: Statens Institut for Folkesundhed, Syddansk Universitet.

Madsen S.A. (2006). Mænd og sind. I: Christensen K., Graugaard H.C., Bonde H., Wulff J., Madsen S.A. (red.) *Kend din krop, mand*. København: Aschehoug.

Mogensen K. (2006). Risiko, ungdom og maskulinitet – i relation til forebyggelse af rygning, alkohol, stoffer og vold. Institut for Psykologi og Uddannelsesforskning, Roskilde Universitetscenter. Sundhedsstyrelsen, Viden- og dokumentationsenheden.

Monk G. (1997). *How Narrative Therapy Works*. I: Monk G., Winslade J., Crocket K., Epston D. (red.) *Narrative Therapy in Practice: The Archaeology of Hope*. Californien: Jossey-Bass.

Møhl O. (2006). *At skære smerten bort*. Psykiatrifondens forlag.

Nordentoft M. (2000). Psykisk sygdom blandt flygtninge og indvandrere. *Ugeskrift for Læger*, 13, 162, 46, 6218-6219.

Oppedal B., Røysamb E., Heyerdahl S. (2005). Ethnic group, acculturation, and psychiatric problems in young immigrants. *Journal of Child Psychology and Psychiatry*, 46, 6, 646-660.

Pössel P., Baldus C., Horn A.B., Groen G., Hautzinger M. (2005). Influence of general self-efficacy on the effects of a school-based universal primary prevention program of depressive symptoms in adolescents: a randomized and controlled follow-up study. *Journal of Child Psychology and Psychiatry*, 46, 9, 982-994.

Shaffer D., Gould M. (2000). Suicide prevention in schools. I: Hawton K., Van Heeringen K. (red.) *The international handbook of suicide and attempted suicide*. Chichester: Wiley.

Simonsen B. (red.) (2008). *Unge med etnisk minoritetsbaggrund*. Ungdomsforskning, Center for Ungdomsforskning, 7, 1 & 2.

Søndergaard P.S. (2007). *Når livet gør ondt – om selvskadende adfærd blandt unge*. Vejle: Kroghs Forlag.

Williams L., Labonte R., O'Brien M. (2003). Empowering social action through narratives of identity and culture. *Health Promotion International*, 18, 1, 33-40.

Weinberger D.A., Feldman S.S., Ford M.E., Chastain R.L. (Ikke publiceret). Construct validity of the Weinberger Adjustment Inventory.

Wyn J., Cahill H., Holdsworth R., Rowling L., Carson S. (2000). *MindMatters*, a whole-school approach promoting mental health and wellbeing. *Australian and New Zealand Journal of Psychiatry*, 34, 4, 594-601.

Ystgaard M. (1999). *Hvordan kan skolen bidrage i det selvmordsforebyggende arbejde*. I: Mehlum L. (red.) *Tilbage til livet: selvmordsforebygning i teori og praksis*. Kristiansand: Høyskoleforlaget.

Zøllner L. (2002). *Unge (mis)trivsel*. Center for Selvmordsforskning.

Zøllner L. (2007). *Når unge skader sig selv*. Komiteen for Sundhedsoplysning.

Zøllner L. (2008): *Selvskade og resiliens blandt etniske minoriteter*. Rapport 1 del 1. Center for Selvmordsforskning.

Zøllner L., Stephensen I. (2008). *Selvmondsadfærd og selvskade blandt etniske minoriteter*. Rapport 1 del 2. Center for Selvmordsforskning.

Zøllner L. (2008, under udgivelse) *Unge selvskade*. Center for Selvmordsforskning.





www.selvmordsforskning.dk