

## Rateudvikling for selvmordsforsøg 2002-2011

Af statistiker, cand.mag. Bo Andersen Ejdesgaard

Selvmoedsforsøg kan i Danmark identificeres i Landspatientregistret, i det Psykiatriske Centrale Forskningsregister samt i Register for Selvmordsforsøg. Disse registre har imidlertid nogle begrænsninger. Generelt gælder for dem alle, at det kun er de personer, som kommer i kontakt med et sygehus i forbindelse med deres forsøg, som bliver registrerede. Det betyder, at hvis en person ikke tager på hospitalet efter et forsøg, eller blot besøger egen læge eller vagtlæge, så bliver forsøget ikke registreret.

En undersøgelse<sup>1</sup> argumenterer for, at kun 10-30 % af alle selvmordsforsøg i Danmark bliver registrerede. Endvidere er Register for Selvmordsforsøg det eneste validerede register, dvs. at hvert forsøg er blevet gennemgået for, om det er et forsøg eller ej. Problemet med Register for Selvmordsforsøg er imidlertid, at

registret kun dækker det gamle Fyns Amt for perioden 1990-2010. For 2011 dækkes hele Region Syd, mens 2012 forventes at indeholde Region Syd og Region Midt. På længere sigt er det planen, at Register for Selvmordsforsøg skal være landsdækkende.

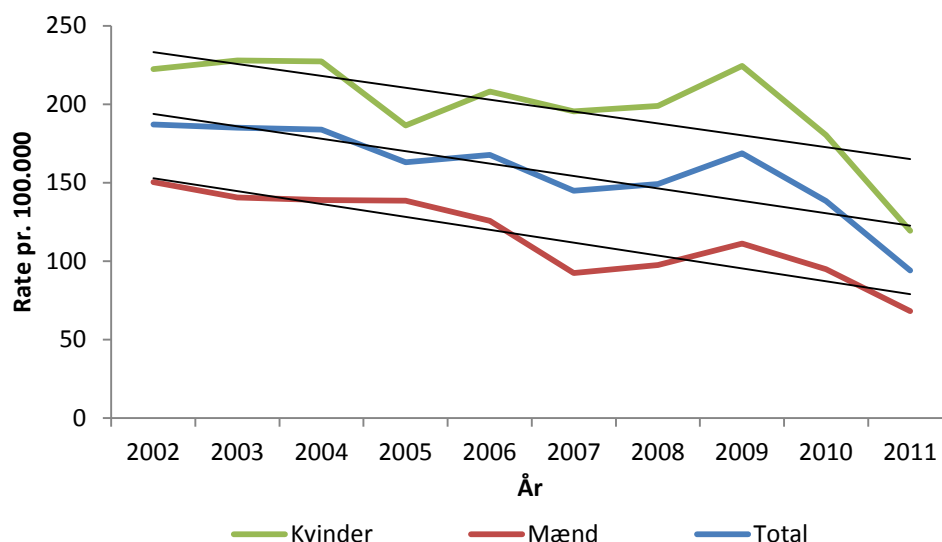
I dette nyhedsbrev er kun inddraget data fra Register for Selvmordsforsøg. Da tallene baserer sig på Fyns Amt fra 2002-2010 og Region Syd for 2011, er tallene for 2011 ikke helt sammenlignelige. De opgjorte selvmordsforsøgsrater kan på denne baggrund heller ikke siges at give et landsdækkende billede.

### Selvmoedsforsøg 2002-2011

I nedenstående figur 1 er selvmordsforsøgsraten for mænd og kvinder samt totalen opgjort for 2002-2011:

1: Jessen G, Andersen K, Bille-Brahe U (1996): Selvmordstanker og selvmordsforsøg blandt 15-24-årige i det danske uddannelsessystem. *Ugeskrift for Læger*, 158 (36): 5026-5029.

Figur 1: Selvmordsforsøgsrater pr. 100.000 for kvinder, mænd og total 15+ år 2002-2011



Figur 1 viser, at tendenslinjerne for alle tre kurver har en markant nedadgående hældning. En forklaring herpå kan være skiftet fra Fyns Amt til hele Region Syd i 2011, som ændrer befolkningsgrundlaget for registret. Mænd går fra en selvmordsforsøgsrate

på 150,4 pr. 100.000 i 2002 til 68,2 i 2011. Kvinder går fra en rate på 222,4 pr. 100.000 i 2002 til 119,3 i 2011. Totalt går selvmordsforsøgsraten fra 187,1 pr. 100.000 i 2002 til 94,0 i 2011.

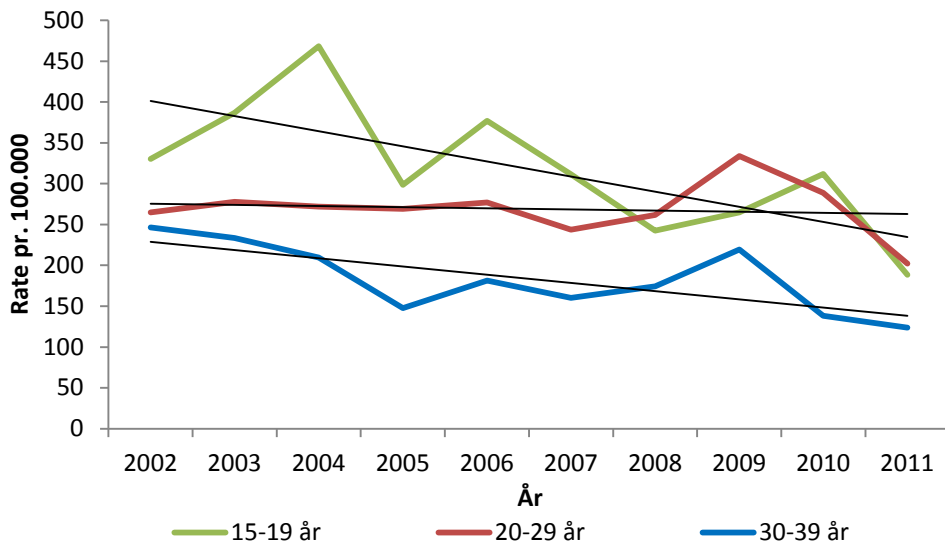
## Selvordsforsøg blandt 15-39 årige

Ud over den generelle udvikling er det også interessant at vide, hvordan udviklingen har været inden for specifikke aldersgrupper. I figur 2 er selvmordsforsøgsraten for de 15-39 årige opstillet for perioden 2002-2011.

Det kan iagttages, at tendenslinjen for de 15-19 årige er stærkt dalende for perioden.

En nedadgående trend kan også observeres blandt de 30-39 årige. De 20-29 årige har som den eneste aldersgruppe en stigende tendens til selvmordsforsøg. Årsagerne hertil er uvisse, men aldersgruppen bør undersøges nærmere i fremtidige studier. En del af forklaringen kan imidlertid ligge i Register for Selvmordsforsøgs overgang til hele Region Syd for 2011.

Figur 2: Selvmordsforsøgsrater pr. 100.000 for 15-39 årige 2002-2011



## Selvordsforsøg blandt 40+ årige

I nedenstående figur 3 er selvmordsforsøgsraten for de 40-49, 50-59, 60-69 samt 70+ årige opstillet for perioden 2002-2011.

Her ses det, at de 40-49 årige har en stærk nedadgående tendens til selvmordsforsøg i perioden. En nedadgående trend kan også observeres blandt de 50-59 årige. For de 60-69 årige samt 70+ årige er tendensen også faldende, men faldet er af mere moderat karakter. Igen kan en mulig forklaring

på tendenserne tillægges Register for Selvmordsforsøgs overgang til Region Syd i 2011.

### Du kan finde mere viden om selvmordsforsøg på

Center for Selvmordsforsknings hjemmeside under registre > selvmordsforsøg samt i vores statistikbank.

Under publikationer kan man også finde rapporter og faktahæfter, som baserer sig på Register for Selvmordsforsøg.

Figur 3: Selvmordsforsøgsrater pr. 100.000 for 40+ årige 2002-2011

