

Agnieszka Konieczna

2021

Selv mord, arbejdsløshed og den økonomiske krise i Danmark i 2008

Faktaserien

Nr. 44



Center for Selvmordsforskning

Faktaserien

Nr. 44

© Forfatterne og Center for Selvmordsforskning

Odense, 2021

Det er tilladt at citere, kopiere m.v. fra dette hæfte
med tydelig kildehenvisning

Udgivet af

Center for Selvmordsforskning

Bangs Boder 28-30

5000 Odense C

Tel: (+45) 66 13 88 11

E-mail: info@cfsmail.dk

Hjemmeside: www.selvmordsforskning.dk

1. udgave, 1. oplag, 2021

ISBN: 978-87-93124-49-3

Indhold

Forord	5
1. Indledning	7
2. Definitioner og metodeanvendelse.....	9
3. Udvikling i antal selvmord for perioden 2003-2014	12
4 Arbejdsløshed, finanskrisen og selvmord	15
5. Opsummering og konklusion	17
6. Litteratur	20
Hvor henvender man sig?.....	23

Forord

Dette faktahæfte ”Selvmord, arbejdsløshed og den økonomiske krise i Danmark i 2008” indgår i rækken af hæfter om fakta og forskning vedrørende selvmordsadfærd.

I 2007-09 blev verden hårdt ramt af en finanskriser, og mange af verdens lande oplevede recession. Dette medførte i de fleste vestlige lande en stigende arbejdsløshed. Danmark blev ikke ramt på samme måde som de sydeuropæiske og oversøiske lande, men den økonomiske krise satte sine spor. I Danmark steg bruttoledigheden fra 2,6% i 2008 til 6,1% i 2010. I 2012 var ledigheden 6,0%, mens den i 2014 var på 5,0%.

Udenlandske forskere har påvist en sammenhæng mellem arbejdsløshed og risikoen for selvmordsadfærd. Men det er uklart, om der er en direkte sammenhæng mellem finanskrisen i 2008, arbejdsløshed og ændring i forekomsten af selvmord i Danmark. I dette Faktahæfte belyses den økonomiske krise og deraf arbejdsløsheds påvirkning på antallet af selvmord i Danmark.

Faktahæftet *Selvmord, arbejdsløshed og den økonomiske krise i Danmark i 2008* er udarbejdet af Center for Selvmordsforskning. For mere information henvises til artiklen af Konieczna, A., Jacobsen, S.G., Larsen, C.P., & Christiansen, E. (2021). *Recession and risk of suicide in Denmark during the 2009 global financial crisis: an ecological register-based study*. *Scand J Public Health*, May 20.

Agnieszka Konieczna
Center for Selvmordsforskning
2021

1. Indledning

Tidligere forskning

Det er velkendt, at arbejdsløshed påvirker livets mange facetter, både økonomisk, socialt og psykisk, hvilket kan øge risikoen for selvmord. Økonomiske kriser har derfor en afgørende betydning for befolkningens mentale trivsel og livskvalitet.

Der findes en række studier, der belyser, hvordan den globale finanskrisen i 2007-2009 og arbejdsløshed har påvirket antallet af selvmord. I et engelsk studie af *Barr, Taylor-Robinson, Scott-Samuel, McKee, & Stuckler (2012)* fandt forskerne en sammenhæng mellem finanskrisen og selvmord i England. Engelske regioner med de største stigninger i ledigheden havde de største stigninger i selvmord, især blandt mænd. Undersøgelsen viste, at mellem 2008 og 2010 var der 846 flere selvmord blandt mænd og 155 flere selvmord blandt kvinder end forventet baseret på historiske tendenser. Derudover blev der fundet signifikante kønsforskelle. Hver 10% stigning i antallet af ledige mænd var signifikant forbundet med en 1,4% stigning i selvmord blandt mænd, hvilket tydede på, at omkring to femtedele af stigningen i selvmord blandt mænd (stigning på 329 selvmord) i lavkonjunktoren 2008-10 kunne tilskrives stigende arbejdsløshed. Men undersøgelsen fandt også, at arbejdsløshedsprocenten ikke var forbundet med en stigning i antallet af selvmord blandt kvinder.

En analyse omhandlende sammenhæng mellem finanskrisen og selvmord af *Chang, Stuckler, Yip, & Gunell (2013)* af 54 lande viste 4884 flere selvmord (5124 flere selvmord blandt mænd og 240 færre selvmord blandt kvinder) sammenlignet med det forventede antal i 2009, hvis tendensen i 2000-07 var fortsat i 2009.

Andre undersøgelser, der analyserede effekten af den økonomiske krise på selvmord i løbet af 2008-10, viste 680 flere selvmord i Spanien (*Lopez Bernal, Gasparri, Artundo, & McKee, 2013*) og 4750 flere selvmord i USA i forhold til det forventede antal (*Reeves et al., 2012*).

En gruppe forskere fra universitetet i Zürich (*Nordt, Warnke, Seifritz, & Kawoh, 2015*) havde undersøgt sammenhængen mellem den økonomiske krise i 2008, arbejdsløshed og forekomsten af selvmord i 63 lande mellem 2000 og 2011 for at finde ud af, hvor mange selvmord der var forbundet med arbejdsløshed. Lande blev opdelt i Nord- og Sydamerika, Nord- og Vesteuropa, Syd- og Østeuropa og ikke-Amerika og ikke-Europa. De 63 lande i disse regioner omfattede bl.a. Australien, Brasilien, Danmark, Egypten, Grækenland, Hongkong, Irland, Japan, Mexico, Polen, Rusland, Spanien, Storbritannien, Sydafrika og USA. Forskerne fandt, at der var en stærk sammenhæng mellem arbejdsløshed og selvmord i alle regioner, og at

arbejdsløshed var ansvarlig for langt flere selvmord end den økonomiske krise. Men risikoen for selvmord forårsaget af arbejdsløshed var højere nogle steder end andre. Undersøgelsen antyder, at effekten af arbejdsløsheden på selvmord så ud til at være størst i lande, der havde en forholdsvis lav ledighed før krisen.

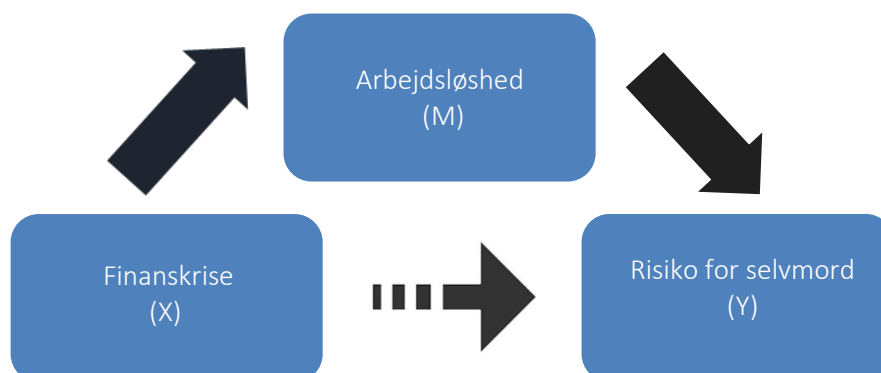
Haw, Hawton, Gunnell, & Platt (2015) fandt i deres gennemgang af litteraturen om emnet recession en stærk sammenhæng mellem recession, arbejdsløshed og selvmord. De antog, at økonomisk recession kunne føre til arbejdsløshed, tab af bolig, gæld og social isolation, hvilket igen kunne føre til alkoholisme, depression og anden psykisk sygdom; faktorer, der betydeligt øger risikoen for selvmord. Denne risiko er særlig stor for personer med psykiske lidelser og misbrug.

Undersøgelser (Pompili et al., 2014; Chang et al., 2013) viste, at kønsspecifikke selvmordsrater påvirkes forskelligt af recession og arbejdsløshed. Mænd, især dem i den arbejdsdygtige alder, var især berørt, mens stigninger i selvmordsrater blandt kvinder ikke var forbundet med en stigning i ledighed.

I studiet *Recession and risk of suicide in Denmark during the 2009 global financial crisis: an ecological register-based study*, hvis resultater ligger til grund for dette faktahefte, var formålet at evaluere trenden i selvmord i løbet af en 12-årig periode (2003-2014), der var præget af to perioder: en stabil økonomi og økonomisk krise (finanskrise). Vi ønskede at besvare følgende spørgsmål:

- Er trenden stigende eller faldende i 2003-2014, og er trenden den samme for mænd og kvinder?
- Er risikoen for selvmord den samme under finanskrisen i 2009-2014 som før krisen 2003-2008?
- Er der en sammenhæng mellem arbejdsløshed og selvmord (se figur 1.)?
- Er effekten af arbejdsløshed på selvmordsrater forskellig for mænd og kvinder?

Figur 1. Forventet sammenhæng mellem finanskrisen og risikoen for selvmord. Arbejdsløshed (M) som en mediator mellem finanskrisen og selvmordsrisiko. En mediator forklarer forholdet mellem en forklarende X variabel og en responsvariabel Y, som påvirkes af X variabel. Det forklarer, hvordan eller hvorfor der er sammenhæng mellem to variabler.



2. Definitioner og metodeanvendelse

Fuldtidsledighed

Fuldtidsledighed defineres som summen af timer for hvilke dagpengemodtagere og kontanthjælpsmodtagere der vurderes at være arbejdsmarkedsparate, samtidig med at de ikke er i aktivering. Altså antallet af registrerede ledige, omregnet til fuld tid (*Danmarks Statistik, 2009*).

Ledighedsprocent beregnes som andelen af ledige personer, der står til rådighed for arbejdsmarkedet, set i forhold til den samlede arbejdsstyrke (*Begreber, Danmarks Statistik, 2019*).

Arbejdsstyrke

Arbejdsstyrke er et udtryk for, hvor mange der er på arbejdsmarkedet (summen af beskæftigede og ledige). De erhvervsaktive, som har et job, kaldes beskæftigede. De erhvervsaktive, som mangler et job, kaldes ledige. (*Begreber, Danmarks Statistik, 2019*).

Korrelation

Korrelation måler styrken og retningen af sammenhængen mellem to variable. Det betyder, at en ændring i den ene variabel giver en forudsigelig ændring i den anden variabel. Pearsons r er et estimat for korrelationskoefficienten, som beskriver den lineære sammenhæng mellem to variable, og varierer mellem -1 og 1 , hvor:

- $r=1$ betyder positiv og perfekt korrelation, datapunkterne ligger på en linje, der har en positiv hældning, hvilket betyder, at variabel 1 (X) og variabel 2 (Y) stiger sammen
- $r=-1$ betyder negativ og perfekt korrelation, datapunkterne ligger på en linje, der har en negativ hældning, hvilket betyder, at variabel X falder når variabel Y øges
- $r=0$ betyder fuldstændigt ukorreleret, datapunkterne er spredt over hele grafen, hvilket betyder, at der ingen lineær sammenhæng er mellem variablerne
- Værdier mellem 0 og $+1/-1$ repræsenterer en skala med et svagt, moderat og stærkt forhold. Jo højere r er, des stærkere er sammenhæng mellem variabel X og variabel Y (Evans, 1996):

- 0-0,19 = meget svag
- 0,20-0,39 = svag
- 0,40-0,59 = moderat
- 0,60-0,79 = stærk
- 0,80-1,0 = meget stærk

En **prædiktions ellipse** er en god visuel indikator på styrken og retningen af sammenhængen mellem X variabel fx arbejdsløshed og Y variabel fx selvmord. Ellipsen stiger/falder diagonalt, når korrelationen mellem variablerne nærmer sig 1 eller -1. Når der ingen sammenhæng mellem variablerne er, er ellipsen mere cirkulær.

Selv mord

Ifølge WHO's (1986) definition, defineres selvmord som *"en handling med dødelig udgang, som afdøde, med viden eller forventning om et dødeligt udfald, havde foranstaltet og gennemført med det formål at fremkalde de af den afdøde ønskede forandringer"* (World Health Organisation, 1986).

Definitionen indeholder ikke en stillingtagen til, om selvmordshandlingen er rigtig eller forkert. Definitionen forudsætter, at der må være en forventning om et dødeligt udfald, og at formålet med selvmordet er at fremkalde ønskede forandringer.

Metode

Undersøgelsen anvendte data fra to datakilder. Oplysninger om selvmord var indhentet fra Register for Selvmord, som føres på baggrund af tal fra Sundhedsdatastyrelsens Dødsårsagsregister (*Helweg-Larsen, 2011*). Oplysninger om befolkningstal og arbejdsløshed blev indhentet fra Danmarks Statistik. Alle selvmord for perioden 2003 til 2014 blev inkluderet i undersøgelsen på nær selvmord blandt personer under 16 år, idet arbejdsstyrken kun omfatter personer i alderen 16-65 år. Selvmord kodes som intenderet selvskade X60-X84 efter ICD-10 dødsårsagsklassifikation. Da selvmord er en forholdsvis sjælden hændelse, opgøres selvmordstallene som incidensrater. Incidensraten viser antallet af selvmord pr. 100.000 personår i en given population (fx et bestemt køn). Alle incidensrater er udregnet som et gennemsnit af befolkningen i 1. kvartal i de to omkredsede år gældende for alle personer over 16 år. Antal selvmord opgøres inden for et kalenderår. Arbejdsløshed opgøres som arbejdsløshedsprocent, som viser de registrerede ledige i pct. af arbejdsstyrken mellem 16 og 65 år. Ledigheden er opgjort som nettoledighed, dvs. ekskl. aktiverede jobklare dagpenge- og kontanthjælpsmodtagere.

Analyse af data

Selvordsrater for mænd og kvinder blev beregnet og afbildet grafisk for perioden 2003-2014. For at vurdere, om arbejdsløshed påvirkede selvmordraten i undersøgelsens periode, har vi analyseret sammenhæng mellem arbejdsløshed og selvmord. Pearson korrelationskoefficient blev anvendt til at afgøre, om der var en statistisk signifikant sammenhæng mellem variablene, og hvor stærk relationen var mellem disse. Korrelationen mellem arbejdsløshed og selvmord blev fremstillet grafisk i form af et spredningsdiagram med en 90% prædiktør ellipse. Udviklings-tendensen i selvmordsraten fra 2003 til 2014 blev analyseret ved hjælp af Poisson regression. For at evaluere den estimerede årlige stigning eller fald i selvmordsrater i forbindelse med finanskrisen, brugte vi først år 2008 som referenceår (året før finanskrisen). Derefter anvendte vi tidsintervallet år 2009-2014 som finanskrisen og 2003-2008 (før finanskrisen) som reference. Vi valgte tidsintervallet 2009-2014 som finanskrisen/økonomiske krise, fordi effekten af den globale finanskrisen på ledighed først kunne mærkes i Danmark i 2009 (*Statistikbank, 2019; Danmarks Statistik, 2009*), og BNP i Danmark nåede først op på dets 2007-niveau i 2015 (*Nyt fra Danmarks Statistik nr. 571, 2015*).

Vi var også interesserede i at undersøge interaktioner mellem køn og finanskrisen. Interaktionen mellem køn og finanskrisen beskriver en separat trend for hvert enkelt køn. Signifikansen af denne interaktion benyttes til at undersøge, om der er forskel i trenden mellem køn.

Analyse blev foretaget med PROC GENMOD i SAS vrs. 9.4 software. Resultater blev præsenteret som Incidens Rate Ratioer (IRR) med 95% konfidensintervaller (95% CI), og et signifikansniveau på 5%.

Poisson regression

Poisson regression er en statistisk analysemetode, der bruges til at bestemme en sammenhæng mellem en responsvariabel Y, som er en tællevariabel og én eller flere forklarende variable X. Ved hjælp af denne metode undersøger vi hvilken eller hvilke X-variable (faktorer), der har betydning (en statistisk signifikant effekt), og hvor stor betydning hver af dem har på Y-variablen.

Sammenhæng mellem to variable ved brug af Poisson bliver beregnet som incidens rate ratio (IRR). IRR er et forholdstal, som udtrykker risikoen for et udfald (fx selvmord) i én gruppe i forhold til en anden gruppe (fx mænd vs. kvinder).

- En relativ risiko på 1 betyder, at der ikke er nogen forskel i risiko mellem de to grupper
- En relativ risiko <1 betyder, at risiko i den ene gruppe er mindre end i den anden gruppe
- En relativ risiko >1 betyder, at risiko i den ene gruppe er større end i den anden gruppe.

3. Udvikling i antal selvmord for perioden 2003-2014

Tabel 1 viser antal og procentdel af selvmord i perioden 2003-2014, opdelt i to tidsintervaller dækkende perioden før finanskrisen (2003-2008) og under finanskrisen (2009-2014). I hele perioden fra 2003 til 2014 var der i alt 5416 selvmord i alderen 16-65 år (4033 mænd og 1383 kvinder). 1978 mænd og 728 kvinder havde taget deres eget liv i perioden før finanskrisen, mens antallet af selvmord blandt mænd og kvinder i perioden under finanskrisen var henholdsvis 2055 og 655.

Tabel 1. Antal selvmord i perioden fra 2003 til 2014, 16-65 år, fordelt på køn

	2003-2008		2009-2014		2003-2014	
Mænd	1978	73,10%	2055	75,83%	4033	74,46%
Kvinder	728	26,90%	655	24,17%	1383	25,54%
Total	2706	100%	2710	100%	5416	100%

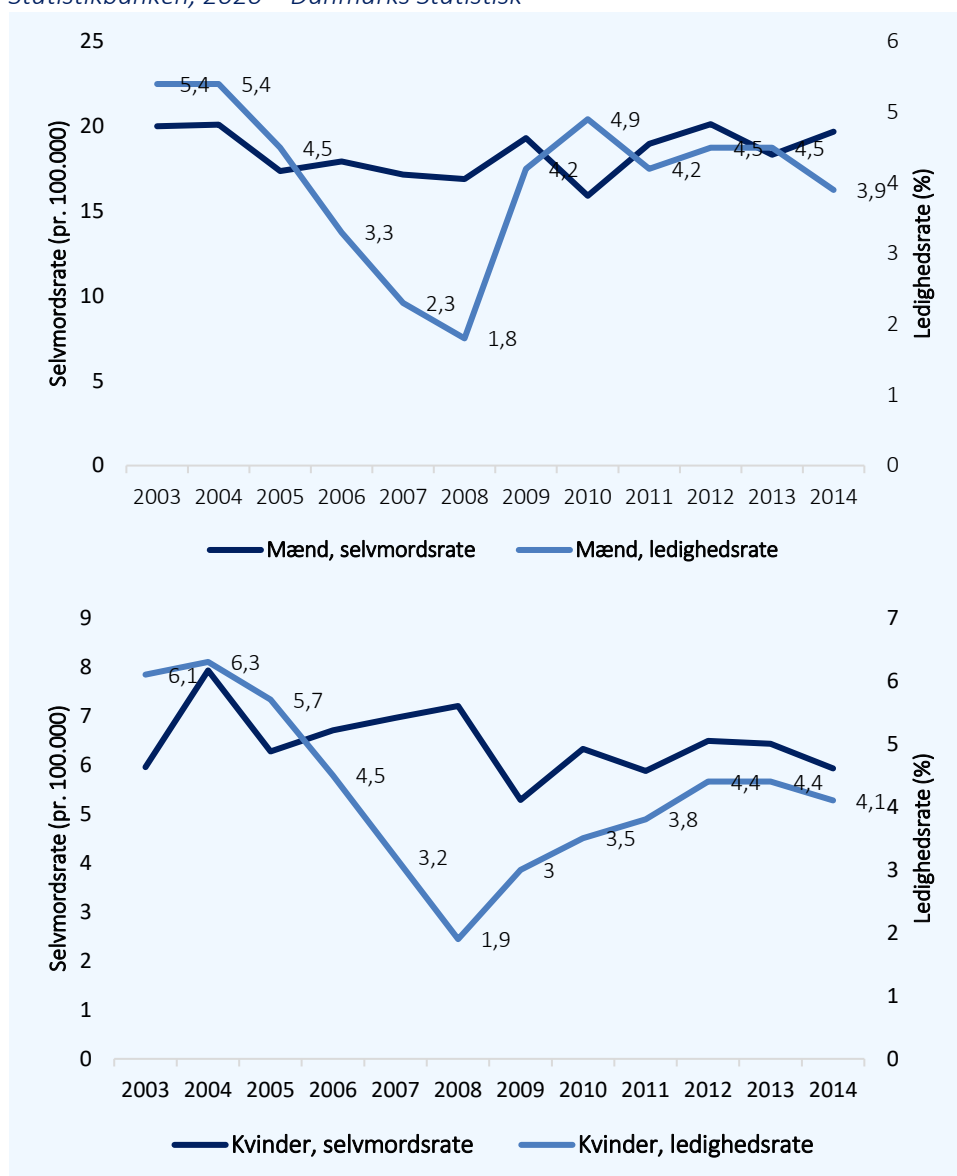
Figur 2 viser udviklingen i fuldtidsledige i procent (%) af arbejdsstyrken sammen med årlige selvmordsrater for mænd og kvinder i hele perioden. Der er markant forskel i ledighedsudviklingen for mænd og kvinder. Som det fremgår af figur 1, har ledigheden for kvinder været væsentligt højere end for mænd i perioden fra 2003 til 2008. I forbindelse med overgang til finanskrisen er der sket en kraftigere stigning i ledigheden blandt mænd end blandt kvinder. I 2008 var ledighed for mænd således 1,8% af arbejdsstyrken mod 4,9% i 2010, mens den tilsvarende andel for kvinder var 1,9% i 2008 mod 3,5% i 2010. Det vil sige, at ledigheden for mænd i 2010 var 40% større end for kvinder, mens den i 2008 var 6% lavere. Kvindernes ledighed steg yderligere til 4,4% af arbejdsstyrken i 2012 og lå frem til 2014 på samme niveau som mændenes.

Derudover viser figuren, at selvmordsraten har en faldende tendens blandt mænd og kvinder, men at selvmordsraten for kvinderne ikke falder med den samme styrke som for mændene. For mændene, som har den højeste selvmordsrate af de to køn, finder vi overordnet en faldende tendens blot med nogle få stigninger. For kvinderne finder vi en faldende tendens fra 2004 og frem, men faldet er dog beskedent, så der kan være tale om stagnation. Incidensen af selvmord blandt mænd er højere end blandt kvinder. For mænd falder selvmordsraten med 2,04%, mens for kvinder falder

den med 0,34% over hele perioden. Samlet falder raten fra 13,05 i 2003 til 12,86 i 2014 med 1,46% (ikke vist i figuren).

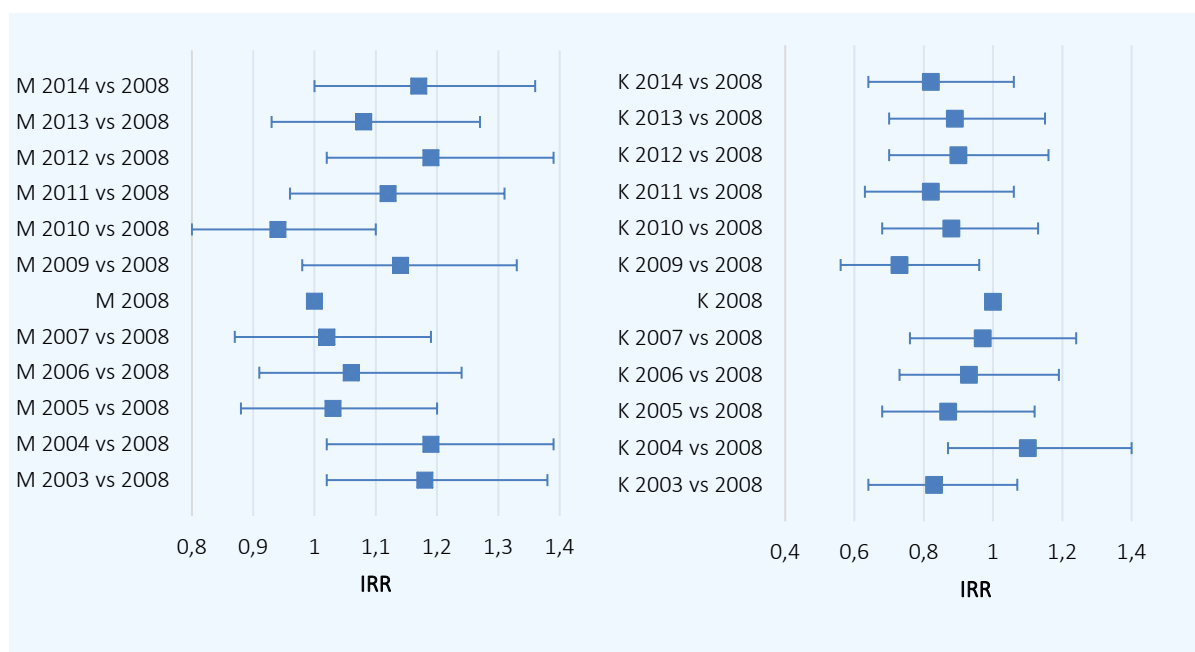
Af figur 2 kan ses yderligere, at i overgangen til finanskrisen er selvmordsraten blandt mænd steget i år 2008 til 2009. Derefter er raten faldet igen, hvorpå der ses en stigning igen i 2010-2012 på trods af, at ledigheden er begyndt at falde. Denne stigning kan være en senere følge af den stigende ledighed fra 2008 til 2010. Blandt kvinder observeres en faldende rate fra 2008 til 2009, og derefter stiger raten igen i 2010, samtidigt med, at ledigheden stiger. Efterfølgende er selvmordsraten stagneret, og ser sågar ud til at falde en smule igen.

Figur 2. Udvikling i incidensen af selvmord og fuldtidsledige i pct. af arbejdsstyrken, mænd og kvinder 16-65 år, 2003-2014. Ledigheden er opgjort som nettoledighed (%). Kilde: Statistikbanken, 2020 – Danmarks Statistik



Figur 3 viser ændringer i selvmordsrater for mænd og kvinder i forhold til reference-årstallet 2008. For mænd i det første år efter finanskrisens begyndelse (2008), steg raten med 14% i 2009. I 2010 fald raten, hvorpå den steg igen i de to efterfølgende år (2011-2012). For kvinder var selvmordsraten 27% lavere i 2009 end i 2008, men siden 2011 ser raten dog ud til at stagnere.

Figur 3. Incidens rate ratio (IRR) for selvmord blandt mænd (M) og kvinder (K) i forhold til referenceårstallet 2008, Poisson regression

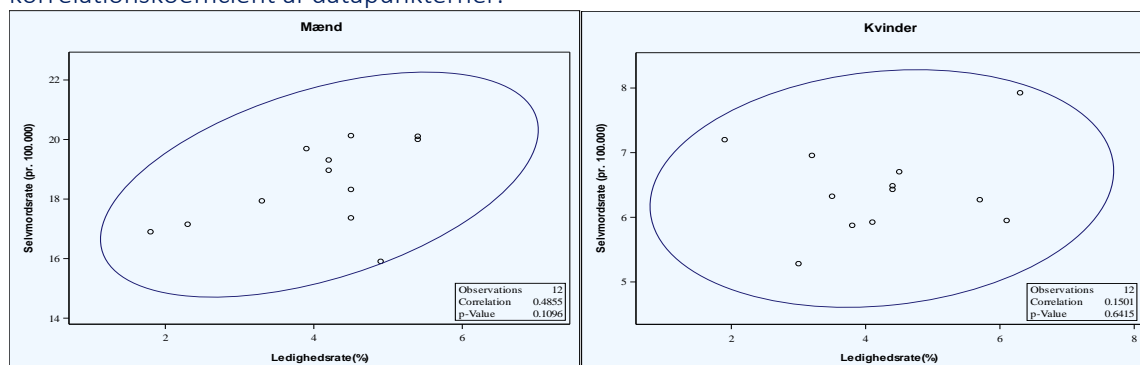


4. Arbejdsløshed, finanskrisen og selvmord

Sammenhæng mellem arbejdsløshed og selvmord

Figur 4 viser korrelation mellem arbejdsløshed og selvmord blandt mænd og kvinder i et spredningsdiagram med en prædiktions ellipse. Ellipsen med datapunkterne (små cirkler) viser sammenhæng mellem arbejdsløshed og selvmord for mænd og kvinder i en periode på 12 år. Af figuren ses det, at for mænd, stiger ellipsen diagonalt og op, hvilket indikerer på en positiv og moderat korrelation (Pearson korrelation $r=0.4855$). Dog viser p værdi ($P=0,1096$), at for mænd, er der ingen sammenhæng mellem selvmord og arbejdsløshed i perioden fra 2001 til 2016. Ellipsen for kvinder er mere cirkulær og stiger næsten vandret, og datapunkterne er mere spredt, hvilket betyder, at der ingen sammenhæng mellem variable er. Dette understøttes af Pearson korrelationskoefficienten og p-værdi ($r=0,1501$, $P=0,6415$).

Figur 4. Spredningsdiagram med 90% prædiktions ellipse baseret på Pearson korrelationskoefficient af datapunkter.



Effekten af finanskrisen i 2008 på risikoen for selvmord

For at undersøge om sammenhæng mellem finanskrisen og selvmord var den samme for mænd og kvinder, blev interaktion mellem køn og finanskrisen undersøgt. Tabel 2 præsenterer resultater fra en Poisson interaktionsmodel (køn*finanskrisen), og IRR for selvmord blandt mænd og kvinder opgjort på to tidsintervaller 2003-2008 (før finanskrisen) og 2009-2014 (finanskrisen).

Tabel 2. Rater og incidens rate ratio (IRR) for selvmord i forhold til finanskrisen, fordelt på køn, Poisson regression

	Mænd			Kvinder		
	Rate	IRR (95%CI)	P-værdi	Rate	IRR (95%CI)	P-værdi
2003-2008	18,24	1		6,84	1	
2009-2014	18,72	1,03 (0,94-1,12)	0,573	6,06	0,89 (0,80-0,98)	0,021

Analysen viser, at risikoen for selvmord under krisen er 11% (RR=0,89) lavere for kvinder og 3% højere for mænd (RR=1,03) i forhold til før krisen. Effekten for mændene er ikke statistisk signifikant (p=0,573 for mænd), det er den derimod for kvinderne (tabel 2).

Samlet var IRR for selvmord blandt mænd 2,87 gange højere sammenlignet med kvinder. Mænd havde en IRR for selvmord på henholdsvis 1,26 sammenlignet med incidensrate blandt mænd før finanskrisen, hvorimod kvinder havde 11% lavere IRR under krisen 2009-2014 sammenlignet med før krisen 2003-2008. Den samlede selvmordsrisiko var 5% lavere i 2009-2014 end i 2003-2008 (RR=0,95; p=0,219).

Tabel 3. Relativ risiko (RR) for de forskellige variabler, der indgår i Poisson regressionsmodel

Variabler	Selvmords rate	IRR	95% CI	P-værdi
År				
2003-2008 (reference)	11,17	1		
2009-2014	10,65	0,95	0,88-1,03	0,219
Køn				
Kvinde (reference)	6,43	1		
Mand	18,48	2,87	2,66-3,10	<0,0001
År*køn				
2003-2008 mænd (reference)	18,24	1		
2009-2014 mænd	18,72	1,26	0,95-1,11	0,507
2003-2008 kvinder (reference)	6,84	1		
2009-2014 kvinder	6,06	0,89	0,78-1,01	0,070

5. Opsummering og konklusion

Formålet med dette projekt var at undersøge sammenhæng mellem arbejdsløshed, den økonomiske krise i 2008 og selvmord, og belyse, om denne sammenhæng var forskellig for mænd og kvinder.

Der kunne ikke påvises forskelle i incidensraten af selvmord over tid. Udvikling af selvmord fulgte ikke den økonomiske konjunktur i Danmark. For både mænd og kvinder var der en insignifikant lille ændring i antallet af selvmord fra 2009 til 2014 i forhold til referenceåret 2008, som betegner året før finanskrisen. For hele perioden 2003 til 2014 havde udviklingen vist en faldende tendens hos mænd og en stagnation hos kvinder.

Undersøgelsen viste, at der ikke er signifikant sammenhæng mellem finanskrisen og selvmord, da selvmordsraten er faldende over tiden. Incidensraten blandt kvinder var således lavere under finanskrisen i 2009-2014 end før krisen i 2003-2008, og mændenes rate under krisen viste en lille insignifikant stigning på 3%. Vi fandt ingen signifikant korrelation mellem selvmordraten og ledighedsprocenten for mænd og kvinder.

Der er to hovedforklaringer på, hvorfor selvmordstallet er faldet. Ifølge *Nordentoft & Erlangsen (2019)* kan fald i selvmord skyldes bedre adgang til hjælp og begrænsning af farlige metoder. I hver region er der blevet oprettet selvmordsforebyggende klinikker, der tilbyder rådgivning, terapi og praktisk støtte til personer med selvmordstanker eller selvmordsadfærd. Ligeledes er adgangen til og mængden af farlig medicin også blevet begrænset og udskiftet med mindre farlige præparater.

Undersøgelsen viser ingen korrelation mellem arbejdsløshed og selvmord, men vi så en svag stigning i selvmordsraten blandt mænd under finanskrisen. En mulig grund til dette kan være, at mænd og kvinder reagerer forskelligt på arbejdsløsheden. En ph.d.-afhandling fra Aarhus Universitet, Business and Social Sciences og AKF¹ (*Andersen, 2010*) viser, at ledige ofte bliver ramt af en depression, og især de deprimerede mænd har svært ved at komme tilbage på arbejdsmarkedet. Mænd har næsten dobbelt så stor risiko for helt at forlade arbejdsmarkedet, og sandsynligheden for at finde et arbejde er cirka en tredjedel lavere for mænd med en depression.

¹ Anvendt Kommunal Forskning

For en mand, er arbejdsløshed forbundet med en fundamental trussel mod hans identitet og sociale status. Den franske sociolog, Émile Durkheim, har i sin undersøgelse i 1800-tallet påvist, at det at have et arbejde er en vigtig beskyttende faktor mod selvmord, fordi det fremmer en persons samfundsmæssige og sociale integration. Tab af indkomst og arbejde svækker derimod den sociale integration, fratager personen status og social rolle, og øger den sociale isolation. En hurtig ændring i personens samfundsmæssige netværk eller tilknytning kan således føre til en anomisk adfærd hos personen, dvs. en normløshed, hvilket øger personens tilbøjelighed til selvmord, hvis personen ikke føler sig inkluderet (*Durkheim, 2000; Durkheim, 1978; Østerberg, 1974*).

Tilsvarende påpeger Gibbs & Martin (1958) i deres teori *Status Integration*, at antallet af selvmord i en befolkning varierer proportionalt omvendt med graden af statusintegration (*Gibbs, 1982; Metzger, 1966*). Med andre ord betyder det, at i et samfund, hvor personer optager modarbejdende statusser, er der flere selvmord end i samfund, hvor personer sjældent optager modarbejdende statusser. Ifølge Gibbs & Martins teori, hører der til hver status *en rolle*, der består af krav, rettigheder og sociale forhold. Enhver person i samfundet opererer med flere forskellige statusser med tilhørende roller, der knytter sig til de samfundsmæssige strukturer. En mand er ikke bare elektriker, han er også ægtemand/kæreste, far og bror. Det vil ikke være svært at indordne sig under én status med tilhørende rolle, men udfyldelsen og opretholdelsen af én status sammen med en eller flere andre statusser kan gøre, at personen finder det vanskeligt at opretholde de sociale forhold, fordi rollerne kolliderer med hinanden. Gibbs & Martin kalder det *rollekonflikter* (*Gibbs, 1982; Metzger, 1966*). Rollen som familiens forsørger konflikter med den nye rolle som arbejdsløs. Manden har svært ved at skabe overensstemmelse med hans rolle som økonomiske forsøger, og det krav han bliver mødt med af sin familie, omgivelser og hans nye rolle som arbejdsløs.

Oplevelsen af overgangen fra en socioøkonomisk status til en status som arbejdsløs ser ud til at afhænge af hvilket socialklasse man tilhører i samfundet. I en undersøgelse af sammenhænge mellem indkomst, uddannelse og selvmordsrisiko, fandt *Agerbo (2007)*, at personer med højere lønindkomst og uddannelse har større risiko for selvmord, når de oplever social og økonomisk deroute, hvis de samtidigt bliver psykisk syge.

Forholdet mellem selvmord, arbejdsløshed og psykisk sygdom er langt mere kompleks. Det er velkendt at, psykisk sygdom er en af de allervigtigste risikofaktorer ved selvmord, og psykisk syge personer har en forøget risiko for at miste deres arbejde (*Too et al., 2019*). Arbejdsløshed kan føre til psykisk sygdom, der kan udløse

selvmordsadfærd. Psykisk sygdom er ofte inkluderet i undersøgelser som en konfounder for sammenhængen mellem arbejdsløshed og selvmordsrisiko (Milner, Page, & LaMontagne, 2014). Konfounding kan dog medføre underestimering af effekten af arbejdsløshed på risiko for selvmord. Men der kan være tilfælde, hvor psykisk sygdom kan påvirke effekten af arbejdsløshed som en effektmodifikator (Agerbo, 2007). Der er behov for at undersøge mere om det komplekse forhold mellem disse tre faktorer for at estimere effekten af arbejdsløshed på selvmord.

Opsummerende peger undersøgelsen på, at udvikling af selvmord ikke følger den økonomiske konjunktur i Danmark. Hypotesen om, at der er en effekt af den økonomiske krise i 2008 på risikoen for selvmord, kan ikke bekræftes. Endvidere afvises det, at sammenhængen afhænger af køn. En mulig grund til, at der ikke kunne påvises en sikker sammenhæng kan være fordi, at selvmordsraten er nedadgående i hele perioden.

Undersøgelsen har sine begrænsninger, og skal derfor tages med de her nævnte forbehold. Undersøgelsen er et økologisk studie og er baseret på aggregerede data, hvilket betyder, at studiet ikke kan dokumentere den kausale sammenhæng mellem årsagen og virkning, da personer, der begik selvmord, måske ikke alle var arbejdsløse. Derudover beror undersøgelsen kun på oplysninger om selvmordsår, køn og nettoledighed. Det er derfor svært at konkludere fuldstændigt, hvorvidt køn alene kan spille en rolle for effekten af arbejdsløshed på antallet af selvmord.

Litteratur

- Agerbo, E. (2007). *High income, employment, postgraduate education, and marriage: a suicidal cocktail among psychiatric patients*. *Arch Gen Psychiatry*, 64(12), 1377-84.
- Andersen, H. L. (2010). *Essays on Causal Relations in Labour Market Status and Health*. Ph.D. afhandling ved Aarhus School of Business, Aarhus University, 8,130.
- Barr, B., Taylor-Robinson, D., Scott-Samuel, A., McKee, M., & Stuckler, D. (2012). *Suicides associated with the 2008–10 economic recession in England: time trend analysis*. *BMJ*, 345, e5142.
- Begreber (2020). I Danmarks Statistik.
Lokaliseret på: <https://www.dst.dk/da/Statistik/dokumentation/hvad betyder>
- Chang, S-S., Stuckler, D., Yip, P., & Gunell, D. 2013. *Impact of 2008 global economic crisis on suicide: time trend study in 54 countries*. *BMJ*, 347, f5239.
- Danmarks Statistik (2009). *Arbejdsløshed - ny analyse af ledighedsforløb*. Danmarks Statistik.
- Durkheim, É. (2000). *Den sociologiske metodes regler*. Hans Reitzels Forlag
- Durkheim, É. (1978). *Selvmodet - en sociologisk undersøgelse*. Fremad , i samarbejde med Gyldendal
- Evans, J. D. (1996). *Straightforward statistics for the behavioral sciences*. Pacific Grove, CA: Brooks/Cole Publishing.
- Gibbs, J.P. (1982). *Testing the theory of status integration and suicide rates*. *American Sociological Review*, 47, 227–237.
- Gibbs, J. P., & Martin, W. T. (1958). *A theory of status integration and its relationship to suicide*. *American Sociological Review*, 23, 140–147.
- Haw, C., Hawton, K., Gunnell, D., & Platt, S. (2015). *Economic recession and suicidal behaviour: Possible mechanisms and ameliorating factors*. *Int J Soc Psychiatry*; 61: 73-81.
- Helweg-Larsen K. (2011). *The Danish Register of Causes of Death*. *Scand J Public Health*, 39:26–9.
- Konieczna, A., Jacobsen, S.G., Larsen, C.P., & Christiansen, E. (2021). *Recession and risk of suicide in Denmark during the 2009 global financial crisis: an ecological register-based study*. *Scand J Public Health*, May 20.

Lopez Bernal, J.A., Gasparrini, A., Artundo, C.M., & McKee, M. (2013). *The effect of the late 2000s financial crisis on suicides in Spain: an interrupted time-series analysis*. Eur J Public Health, 23, 732–36.

Metzger, R.C. (1966). *Suicidology: A study of suicide trends and theories 1950-1964*. Master's thesis at University of Montana, 44-47.

Milner, A., Page, A., & LaMontagne, A. D. (2014). *Cause and effect in studies on unemployment, mental health and suicide: a meta-analytic and conceptual review*. Psychol Med, 44(5), 909-917.

Nordentoft, M., & Erlangsen, A. (2019). *Suicide – turning the tide*. Science, 365, 725.

Nordt, C., Warnke, I., Seifritz, E., & Kawohl, W. (2015). *Modelling suicide and unemployment: a longitudinal analysis covering 63 countries*. Lancet Psychiatry, 2000–11.

Nyt fra Danmarks Statistik nr.571 (2015). *Svag eksport dæmper økonomien*. Danmarks Statistik.

Pompili, M., Vichi, M., Innamorati, M., Lester, D., Yang, B., De Leo, D., & Girardi P. (2014). *Suicide in Italy during a time of economic recession: some recent data related to age and gender based on a nationwide register study*. Health Soc Care Community, 22, 361–67.

Reeves, A., Stuckler, D., McKee, M., Gunell, D., Chang, S.S., & Basu, S. (2012). *Increase in state suicide rates in the USA during economic recession*. Lancet, 380, 1813–14.

Statistikbank (2019). I Danmarks Statistik.

Lokaliseret på: <https://www.statistikbanken.dk>

Too, L. S., Spittal, M. J., Bugeja, L., Reifels, L., Butterworth, P., & Pirkis, J. (2019). *The association between mental disorders and suicide: A systematic review and meta-analysis of record linkage studies*. J Affect Disord, 259, 302-313.

World Health Organisation (1986). *Working group on preventive practices in suicide and attempted suicide. Summary Report*. WHO Regional Office for Europe, Copenhagen.

Østerberg, D. (1974). *Émile Durkheim - og hans teorier om samfundet*. Hans Reitzels Forlag

Hvor henvender man sig?

Lokalt

Familie og venner

Kolleger

Sundhedsplejerske

Kommunens PPR – Pædagogisk Psykologisk Rådgivning

Gratis kommunal rådgivning, (jf. Serviceloven, kap. 3, §10-12)

Socialforvaltningen

Praktiserende læge

Lægevagten

Nærmeste hospital

Præst

Nationalt

Livslinien	70 20 12 01
Startlinien	35 36 26 00
Sct. Nicolai Tjenesten	33 12 14 00 eller 70 12 01 10
PsykiatriFondens TelefonRådgivning	39 25 25 25
Børnetelefonen	11 61 11
Forældretelefonen	35 55 55 57
Ældresagen	80 30 15 27
Anonyme Alkoholikere	70 10 12 24
Landsforeningen mod Spiseforstyrrelser	70 10 18 18

Forebyggelsescentre

Læs om regionernes forebyggelsescentre samt rådgivning- og informationsmuligheder på Center for Selvmordsforskning's hjemmeside: www.selvmordsforskning.dk under menupunktet Forebyggelse.

De seneste faktahæfter i serien:

36. Unges trivsel – en vejledning til forældre, lærere og andre fagpersoner, der har fokus på unges trivsel (2016)

Anne Dinesen Clausen

37. Hjælpetjenester (2016)

Trine Banke d'Andrade

38. Center for Selvmordsforskning – Forskning, registre og statistikbank (2018)

Lilian Zøllner og Sarah Grube Jakobsen

39. Karakteristik af personer, der har begået selvmord ved personpåkørsel på skinnerne (2018) Agnieszka Konieczna

40. Center for Selvmordsforskning – Mobning og selvskade blandt unge (2019)

Sarah Grube Jakobsen

41. Unge og sociale medier (2019)

Agnieszka Konieczna og Sarah Grube Jakobsen

42. FAQ: Hyppigt stillede spørgsmål – om selvmord og selvmordsforsøg (2020)

Sarah Grube Jakobsen og Anne Dinesen Clausen

43. Myter og fakta om selvmordsadfærd (2020)

Agnieszka Konieczna

Hele rækken af faktahæfter findes på centrets hjemmeside www.selvmordsforskning.dk under Download Publikationer.